

CINEMATOGRAFOS Y TEATROS

Junta de los representantes de espectáculos

La Agrupación Ibérica de Representantes de Espectáculos celebrará Junta general extraordinaria a las dos de la madrugada del martes, día 11, al terminar los espectáculos de la noche del lunes. La reunión se verificará en la calle del Príncipe, 16, principal derecha, y en ella se celebrará también la Junta ordinaria que ordenan los Estatutos.

GACETILLAS TEATRALES

Teatro de la Comedia

Cada día es mayor el éxito conseguido por Vicente Muro con sus nuevas versiones de "Santa Teresita del Niño Jesús". Todos los días, tarde y noche, 5 pesetas butaca.

María Isabel

(Deliciosa temperatura). El mayor éxito del año. "El refugio" (150 representaciones). El mejor espectáculo de Madrid

Fuencarral

Hoy despedida de la compañía maestro Guerrero. Tarde, "El ama", por los di. Precios corrientes. Noche, función a beneficio del público; "El ama", y grandioso concierto por toda la compañía, presentando a la triple diva filipina Nazario. Por las noches, a las 9 y a las 10,45, de la compañía que en los trece meses de actuación ha logrado más público y más aplauso. Precios corrientes.

Palacio de la Música

El local de temperatura más agradable; 21 grados, sin corrientes de aire. Rigurosas superproducciones. Martes, estreno de "Prohibido", creación de VAN-DIKE; tarde y noche, butaca tres pesetas.

Cartelera de espectáculos

LOS DE HOY

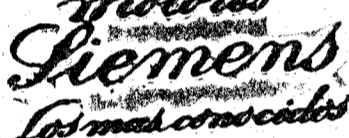
TEATROS "COLISEUM" (Empresa SAGE. Teléfono 14442).—6,45 y 10,45: Televisión. Éxito rotundo (8-7-933).

FUENCARRAL.—Despedida compañía maestro Guerrero.—6,45 y 10,45: El ama y grandioso concierto. Precios corrientes (25-9-933).

IDEAL (Empresa Valdeflores).—4,15: La elegía de la huerta y El húsar de la guardia.—6,45 y 10,45: El fugitivo de Castilla (el éxito lírico del año) (26-4-933).

San Sebastián

Hotel Florida - Palace. Confort, vistas mar y playa económico. Reducción precios meses julio-septiembre.



SOLARES

La mejor agua medicinal y de mesa.



¡Mirad!

El triunfo de mi equipo se debe a que hemos fortificado nuestros músculos con Jerrab Salud. Aunque el niño se entregue a deportes, si su sangre no está vitalizada y sus huesos no tienen la debida recalcificación, quedará desmedrado y enfermizo. Por lo tanto, un niño débil, antes que el ejercicio, necesita reconstituir su organismo con el famoso Jerrab

LAXANTE SALU HIPOFOSFITOS SALUD. Aprobado por la Academia de Medicina. Es eficaz en cualquier mes del año. No se vende a granel.

MARIA ISABEL.—A las 6,45 y 10,45: El refugio (lo mejor y más gracioso de Muñoz Seca).

TEATRO CHUECA.—6,45 y 10,45: La oca.

VICTORIA.—6,45 y 10,45: La flor de Hawaii.

ZARZUELA.—6,45 y 10,45: Éxito enorme de Marijita Morera, Mery-Palacios, Jaspe, Trio Sol de Cuba, Soledad Miralles y Ofelia de Aragón (dos pesetas todas las butacas).

FRONTON JAI-ALAI (Alfonso XI. Teléfono 16806).—A las 4. Primero, a pal: Hermanos Gallarta contra Azurmendi y Jáuregui. Segundo, a remonte: Mina y Berolegui contra Irujo y Salaverri I.

PLAYA DE MADRID (Carretera de El Pardo).—Deportes, atracciones, piraguas, restaurante popular, restaurante de lujo. Autobuses: Avenida de Dato, 20. CINES

ACTUALIDADES.—11 mañana a 1,30 madrugada, continua; butaca, 1,50. Noticias

SAN MIGUEL

Mañana lunes, ESTRENO

Mi amigo el rey

por TOM MIX

Salón y terraza, butaca, 1,50.

CINE SAN CARLOS

Mañana lunes, ESTRENO

El pecado de Madelón Claudet

Interesantísima comedia sentimental, interpretada por Helen Hayes y Lewis Stone. Uno de los éxitos más sobresalientes de la METRO GOLDWIN MAYER.

Gloria Swanson

en

Esta noche o nunca

Mañana ESTRENO

en

Callao

Terraza de verano y salón

Un "film" de

Artistas Asociados

Magistral creación de la más grande de las "estrellas" de Hollywood, en el que exhibe más de treinta modelos confeccionados por la Maison Chanel, de París.

en

San Sebastián

Hotel Florida - Palace. Confort, vistas mar y playa económico. Reducción precios meses julio-septiembre.

como fin de fiesta, Blanca Negri, Pilar Calvo, Dorita Adriani, Orquesta Lecuona y otras atracciones. (despedida) (7-7-933).

ASTORIA (Teléfono 12890).—5, 7 y 10,45: Montecarlo. AVENIDA (1,50 butaca tarde y noche).—Estreno de programa doble Universal. Hollywood, ciudad de ensueño (habla en castellano) (Despedida).

BARCELONA.—A las 6,45 (salón), 10,40 (terraza): El teniente del amor (14-10-932).

CALLAO.—6,45 (salón), 10,40 y 10,50 (salón y terraza): Esta noche o nunca (Gloria Swanson). Butacas y sillones, tarde y noche, 3 pesetas.

CINE DOS DE MAYO.—6,45 y 10,45 (lunes popular): Sombras de la ley. CINE GENOVA.—(Teléfono 34373).—6,30 y 10,30: Danza, locos, danza (Joan Crawford). Todos los días cambio de programa. Butacas y sillones, una peseta.

CINE DE LA OPERA.—6,45 y 10,45: ¡Ay, que me calgo! y Confesiones de una colegiala (estreno) (28-12-932).

CINE DE LA PRENSA.—6,45 y 10,45: La condesa de Montecristo (7-12-932).

CINEMA ARGUELLES.—6,45 y 10,45: Políticas.

CINEMA BILBAO (Tel. 30796).—A las 6,45 tarde, y 10,45 noche: Aristócratas del crimen (por Ricardo Cortez) (4-11-932).

CINEMA GOYA.—Lunes popular, 10,45 (jardín): Un plato a la americana. FIGARO (Tel. 23741. Moderno sistema de refrigeración).—A las 6,45 y 10,45: La dama azul (estreno, comedia musical francesa).

PALACIO DE LA MUSICA.—6,45 y 10,45: En el país del scalp y actuación en escena de la "estrella" cinematográfica Luana Alcázar.

PROGRESO (1 tarde y noche).—A las 6,45 y 10,45: El mercader de Pekín (por Summerville). Indiscreta, por Gloria Swanson. El viernes: La conquista del monte Kamet y La Brigada Móvil de Scotland Yard (28-6-933).

ROYALTY.—Sesión continua, de 6 tarde a 1,30 noche: El mejor Jockey", creación del chico de las "peacas" Wesley Stryker. Todas las butacas una peseta.

SAN CARLOS (Refrigeración Alfageme & Guisasaola. Teléfono 72827).—A las 6,45 y 10,45, estreno: El pecado de Madelón Claudet (por Helen Hayes y Lewis Stone) (24-6-933).

SAN MIGUEL.—6,45 (salón), 10,40 y 10,50 (salón y terraza): Mi amigo el rey (Tom Mix). Butacas y sillones, tarde y noche, 1,50.

TIVOLI.—A las 6,45 y 10,45: Nancy Carroll en La doncella particular.

(El anuncio de los espectáculos no supone aprobación ni recomendación. La fecha entre paréntesis al pie de cada cartelera corresponde a la de publicación de EL DEBATE de la crítica de la obra.)

LA MARGARITA EN LOECHES es el purgante ideal AGUAS MINERO MEDICINALES DEPOSITO: JARDINES. 15-T.15854

Cabreiroa VIAS URINARIAS ESTOMAGO Hoteles Balneario abiertos 1.º julio a 30 septiembre.

Los músicos jóvenes Tomás Andrade y Lucio González han sido premiados por la Junta de Ampliación de Estudios con becas para poder perfeccionar su arte en el extranjero.

¿Cómo ha logrado Ud. que sus dientes luzcan tan limpios y blancos? SI SUS DIENTES NO PARECEN LIMPIOS BLANQUELOS POR ESTE METODO RAPIDO

LA OPINION MEDICA SE DIVIDE... Unos mandan veranear en el monte y otros en la playa. MONTE Y PLAYA los encuentra usted reunidos en la PLAYA DE MADRID

He aquí una excursión de poderoso atractivo. Map showing routes to Ávila, Gredos, Caceres, Trujillo, Merida, Badajoz, etc.

Miguel ARDAN Dique para transatlánticos en Musel. GIJÓN, 8.—El comisario de la Junta de Obras del Puerto ha dicho que, por el ministerio de Obras públicas, se ha firmado el proyecto relativo a la construcción del dique de transatlánticos en el Musel.

Multas a varios alcaldes MALAGA, 8.—El gobernador ha impuesto sanciones a varios alcaldes, por infracción de las disposiciones sanitarias relativas a la epidemia de hidrofobia.

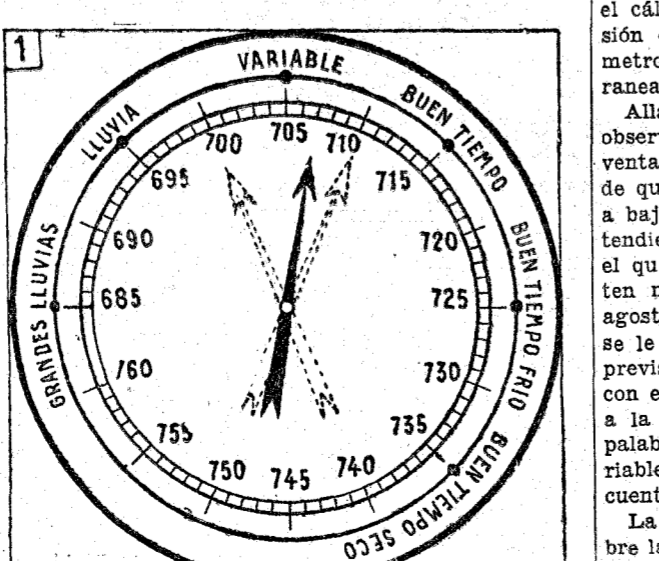
Año VI Núm. 26

Charlas del tiempo

LA METEOROLOGIA DEL VERANEANTE

Ha empezado el calor, y con él la dispersión de los veraneantes hacia las montañas o hacia las playas. Buscan fuera de Madrid el fresco, que no es fruta que se cosecha en la capital durante los meses estivales.

Un barómetro casero señala, en primer lugar, la presión que ejerce la atmósfera, y eso lo hace por medio de su flechita, que recorre una esfera donde hay marcadas unas divisiones pequeñas análogas a los minutos de la de un reloj. Cada división de las del barómetro representa un milímetro de presión, o sea la equivalente, poco más o menos, al peso de una columna de mercurio de un centímetro cuadrado de base y un milímetro de altura. Esa presión no es siempre la misma, sino que varía durante el día. Normalmente es mayor a las diez de la mañana y a las diez de la noche que a otras horas.



rante el verano varía muy poco. Lo general es que no haga más que oscilar unos cinco milímetros hacia arriba o cinco milímetros hacia abajo de un valor central. ¿Cuál es éste? El correspondiente a la altura sobre el nivel del mar del lugar en que se esté. Por eso el barómetro sirve para medir la altura a que se eleva uno. Basta para ello saber que, por cada once metros que subimos, la aguja del barómetro desciende una división. Esto, claro es, aproximadamente.

si estábamos en los sótanos de un rascacielos, nos subamos al último piso de la casa para que ya notemos que baja. Y claro es que esa baja nada tiene que ver con el estado del tiempo. Por desconocer estas elementales nociones de Física se da constantemente el caso de gentes que se llevan sus barómetros de viaje y, al ver que marcan disparatadamente, creen que están estropeados. Nada de eso. Los pobres aparatos señalan lo que deben, pero los famosos lettereros están mal colocados con respecto al nuevo emplazamiento del aparato.

En la uróxima semana pueden molestar las lluvias por la costa cantábrica y nublarse un tanto el cielo sobre la península Ibérica. De calor aun tendremos un poco, si bien con no tanto arrebato como en la anterior. METEOR 8 julio 1933. J. C. (Sigüenza).—El error que halla debe sin duda achacarse a que la temperatura determinada para la ebullición del agua no debe ser 97,5º, sino 96,5º.



Se besaron las manecillas de los relojes en las doce. Las calles afluían al Parque...

Gerardo conoció a María del Carmen la tarde de su recital. César Franck, Mozart, Paganini, Falla, tejieron las maravillas...

En las plateas había concierto de colores. La luz emborrachaba con sus cañas de oro. Llenaba los jardines del Parque...



Los niños que, en corros, fughaban inconscientemente a los ángeles en la tierra.

Mamábré se fué a la guerra, qué dolor, qué dolor, qué pena...

Gerardo Segovia llegó al Parque cuando ya los niños reían y cantaban, pérdida toda noción del tiempo...

Gerardo sabía abstraerse de las charlas. Inhibir su atención para irse con los rosales, los grandes magnolios...

Una mañana le habló Juanito, ese amigo malicioso que hemos conocido en el Parque.

Gerardo conoció a María del Carmen la tarde de su recital. César Franck, Mozart, Paganini, Falla, tejieron las maravillas...

En la narración los años se unen a un pasar de cuentas al salterio del tiempo, hemos escrito. Y este narrar el idilio y la unión...

En las plateas había concierto de colores. La luz emborrachaba con sus cañas de oro. Llenaba los jardines del Parque...

Gerardo Segovia llegó al Parque cuando ya los niños reían y cantaban, pérdida toda noción del tiempo...

Gerardo sabía abstraerse de las charlas. Inhibir su atención para irse con los rosales, los grandes magnolios...

Una mañana le habló Juanito, ese amigo malicioso que hemos conocido en el Parque. Se trata de excelente familia andaluza, sabes, y la hija mayor, María del Carmen...

del Tajo y los mármoles y bronceos que firmaran Alejandro Algardí y Duman-dre, no sabía si para que las flores se adornasen con ellos...

Gerardo en estos ocho o nueve años, tan sólo había publicado dos novelas. Vinieron de París unos viejos lirios...

Gerardo en estos ocho o nueve años, tan sólo había publicado dos novelas. Vinieron de París unos viejos lirios...

Gerardo en estos ocho o nueve años, tan sólo había publicado dos novelas. Vinieron de París unos viejos lirios...

Gerardo en estos ocho o nueve años, tan sólo había publicado dos novelas. Vinieron de París unos viejos lirios...

Gerardo en estos ocho o nueve años, tan sólo había publicado dos novelas. Vinieron de París unos viejos lirios...

Gerardo en estos ocho o nueve años, tan sólo había publicado dos novelas. Vinieron de París unos viejos lirios...

Gerardo en estos ocho o nueve años, tan sólo había publicado dos novelas. Vinieron de París unos viejos lirios...

Gerardo en estos ocho o nueve años, tan sólo había publicado dos novelas. Vinieron de París unos viejos lirios...

Gerardo en estos ocho o nueve años, tan sólo había publicado dos novelas. Vinieron de París unos viejos lirios...

Gerardo en estos ocho o nueve años, tan sólo había publicado dos novelas. Vinieron de París unos viejos lirios...

Gerardo en estos ocho o nueve años, tan sólo había publicado dos novelas. Vinieron de París unos viejos lirios...

Gerardo en estos ocho o nueve años, tan sólo había publicado dos novelas. Vinieron de París unos viejos lirios...

Gerardo en estos ocho o nueve años, tan sólo había publicado dos novelas. Vinieron de París unos viejos lirios...

del Tajo y los mármoles y bronceos que firmaran Alejandro Algardí y Duman-dre, no sabía si para que las flores se adornasen con ellos...

Gerardo en estos ocho o nueve años, tan sólo había publicado dos novelas. Vinieron de París unos viejos lirios...

Gerardo en estos ocho o nueve años, tan sólo había publicado dos novelas. Vinieron de París unos viejos lirios...

Gerardo en estos ocho o nueve años, tan sólo había publicado dos novelas. Vinieron de París unos viejos lirios...

Gerardo en estos ocho o nueve años, tan sólo había publicado dos novelas. Vinieron de París unos viejos lirios...

Gerardo en estos ocho o nueve años, tan sólo había publicado dos novelas. Vinieron de París unos viejos lirios...

Gerardo en estos ocho o nueve años, tan sólo había publicado dos novelas. Vinieron de París unos viejos lirios...

Gerardo en estos ocho o nueve años, tan sólo había publicado dos novelas. Vinieron de París unos viejos lirios...

Gerardo en estos ocho o nueve años, tan sólo había publicado dos novelas. Vinieron de París unos viejos lirios...

Gerardo en estos ocho o nueve años, tan sólo había publicado dos novelas. Vinieron de París unos viejos lirios...

Gerardo en estos ocho o nueve años, tan sólo había publicado dos novelas. Vinieron de París unos viejos lirios...

Gerardo en estos ocho o nueve años, tan sólo había publicado dos novelas. Vinieron de París unos viejos lirios...

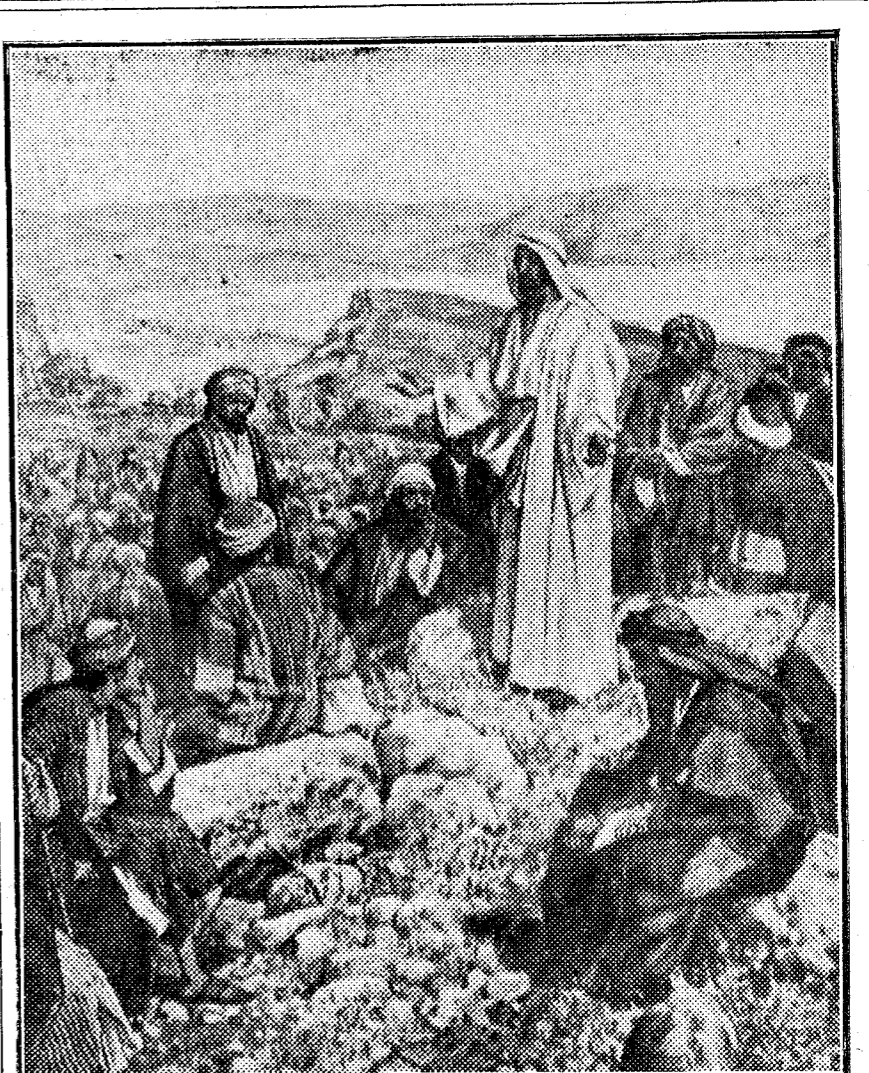
Gerardo en estos ocho o nueve años, tan sólo había publicado dos novelas. Vinieron de París unos viejos lirios...

Gerardo en estos ocho o nueve años, tan sólo había publicado dos novelas. Vinieron de París unos viejos lirios...

LA VIDA RELIGIOSA

Quinto domingo después de Pentecostés

El agua fué purificada por el contacto de la carne de Cristo; la sangre del Redentor lavó la tierra maldita...



Jesús conversa con sus discípulos (fragmento de un cuadro de Van Hole)

Epístola y Evangelio

Epístola de San Pedro Apóstol (I, 3, 15).—Carísimos: Sed todos unánimes en la oración, compasivos, bien hermanados, misericordiosos, modestos, humildes...

Cultos para hoy y mañana

San José.—Domingo V de Pentecostés.— Santos Cirilo, Audacio, Zenón y Alejandro, mártires; Bricio, obispo y confesor, y Santos Anatólino, virgen y mártir, y Verónica de Julianis, virgen.



Rafael de URBANO (De nuestro concurso de cuentos.) (Ilustraciones de Carmona.)

Una plaga de langosta en Yugoeslavia

Se han movlizado 3.650 hombres del Ejército para combatir la langosta. BELGRADO, 8.—Tanto las autoridades militares como las civiles, van a emprender inmediatamente una movilización guerrera contra un enemigo peligroso...

Justo PEREZ DE URBEL, Benedictino.

(Este periódico se publica con censura eclesiástica.)

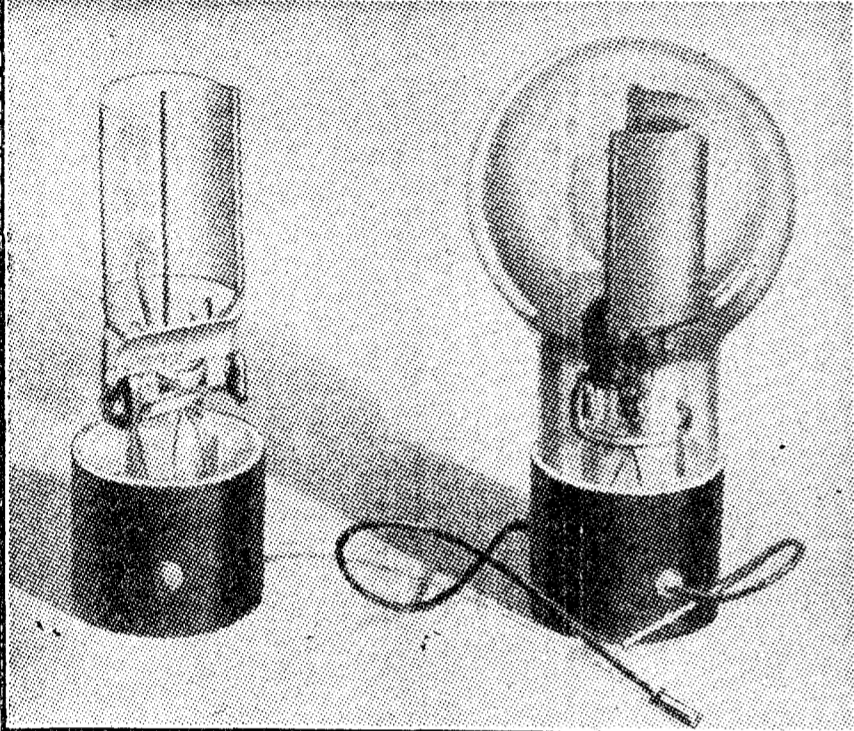
LA TRANSMISION Y RADIACION DE IMAGENES FOTOGRAFICAS

LA CELULA FOTOELECTRICA

Ha abierto horizontes tan vastos como el "cine" sonoro, la fotografía y la televisión. Se la utiliza para el análisis de los colores y para registrar el paso de una estrella

EL PERRO ELECTRICO QUE ANDA Y LADRA SIGUIENDO A SU DUEÑO

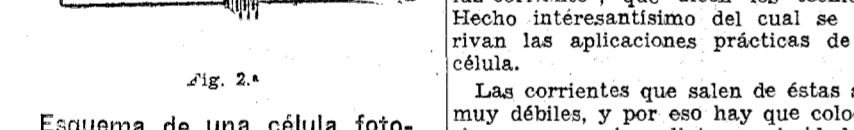
En las modernas aplicaciones de la electricidad hay dos aparatos que han causado una revolución profunda: la lámpara termiónica y la célula fotoeléctrica. La primera ha hecho posibles los progresos formidables que la radioelectricidad viene experimentando en los últimos veinte años; la segunda, ha abierto horizontes tan vastos como los del "cine" sonoro, la telegrafía y la televisión.



Una célula fotoeléctrica

misión de imágenes y en los métodos fotoeléctricos de reproducción del sonido, que son los puestos en práctica en la mayor parte de los sistemas de cinematografía sonora, hay que realizar una operación esencial, a saber: transformar variaciones de luz en variaciones de corriente eléctrica. Y éste es el fenómeno que tiene lugar en las células fotoeléctricas.

La luz provoca en todos los cuerpos un desprendimiento más o menos intenso de electrones. Sin explicarse el fenómeno se había podido observar en múltiples ocasiones: Una esfera o chapa metálica cargada de electricidad negativa—esto es, con exceso de electrones—se descarga cuando está iluminada, aunque se mantenga perfectamente aislada.



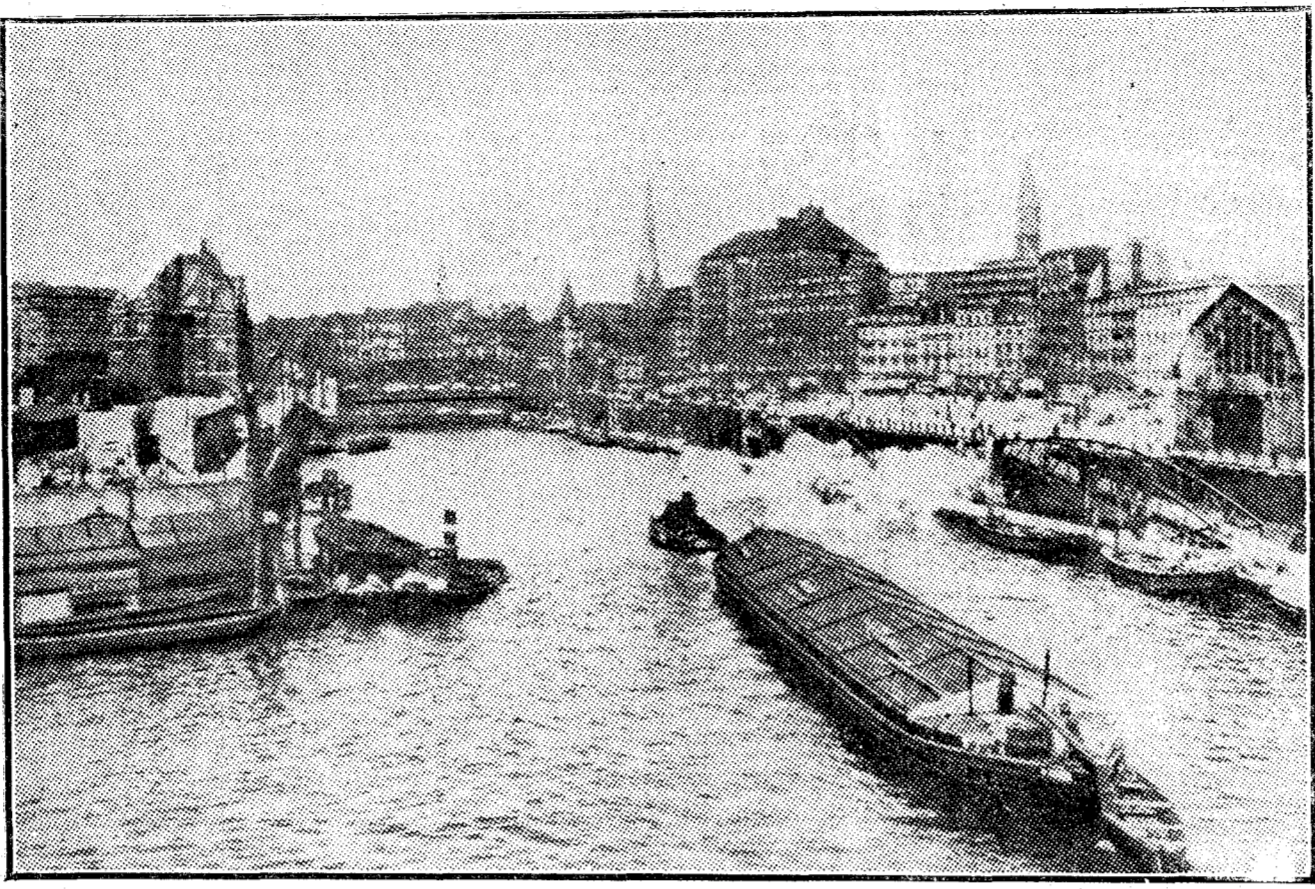
Esquema de una célula fotoeléctrica de ánodo central

fenómeno se había podido observar en múltiples ocasiones: Una esfera o chapa metálica cargada de electricidad negativa—esto es, con exceso de electrones—se descarga cuando está iluminada, aunque se mantenga perfectamente aislada. El propio Hertz, cuando construyó su famoso excitador para producir ondas electromagnéticas, hubo de notar que las chispas saltaban más fácilmente si aquél estaba iluminado. La teoría electrónica aclaró un tanto estos hechos y, con experimentos muy laboriosos, se vino a demostrar que el desprendimiento de electrones provocado por los rayos del espectro visible es particularmente intenso en los cuerpos, que la Química clasifica en el grupo de los metales alcalinos, que son el potasio, el sodio, el rubidio y el cesio.

Y en este hecho se funda la construcción de la célula fotoeléctrica. Su aspecto (fig. 1) es algo semejante al de las lámparas de los aparatos de radiodifusión: una ampolla de vidrio, en la cual se ha hecho un vacío muy avanzado e introducido una cantidad muy pequeña de un gas inerte, tal como el helio y el argón, y en el interior dos cuerpos conductores, llamados electrodos, que no se toman y están unidos metálicamente a los dos terminales o vástagos exteriores. Uno de los electrodos, llamado cátodo, es generalmente de plata, recubierto de una capa del metal fotoeléctrico—potasio o cesio lo más comúnmente—, y el otro, o ánodo, es simplemente un cuerpo buen conductor de la electricidad, tal como níquel o tungsteno.

La figura 2 representa esquemáticamente el circuito de una célula fotoeléctrica: C es el cátodo, en este caso superpuesto sobre la pared interior de la ampolla en toda su extensión, excepto en una zona circular, O, denominada abertura, que está sin recubrir y que se destina a dar paso al haz de luz eléctrica; A, el ánodo; El primer está metálicamente unido al conductor E2, el segundo al E1, y entre ambos se intercala una pila P y un galvanómetro G.

Mientras la célula se conserva en la oscuridad, el galvanómetro G, no acusa el paso de corriente eléctrica; pero si por O se hace entrar en aquella un haz de luz, instantáneamente la aguja del galvanómetro se desvía, indicando el paso de una corriente.

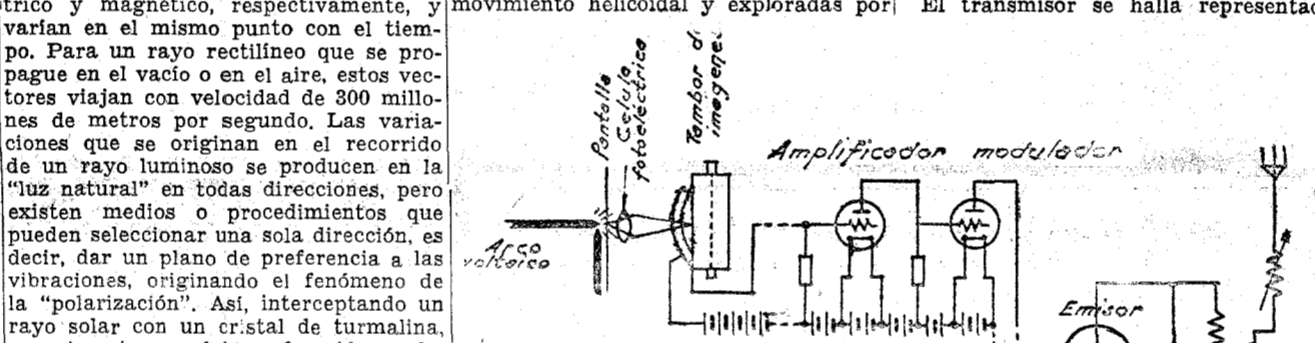


El puerto de Hamburgo según una "foto" transmitida por "radio"

La célula Kerr Un sistema de transmisión de imágenes

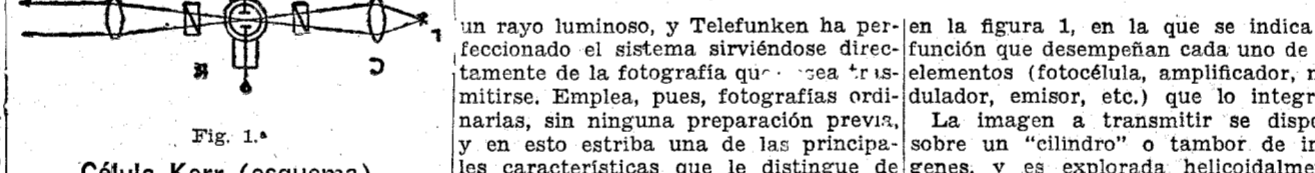
Permite modular la intensidad del haz luminoso que la atraviesa. Ha sido utilizada como revelador fotoeléctrico en la telefoto-telegrafía

En la propagación de la luz, el vector eléctrico y el vector magnético que se acompañan al rayo luminoso permanecen perpendiculares entre sí, representan las intensidades de los campos eléctrico y magnético, respectivamente, y varían en el mismo punto con el tiempo. Para un rayo rectilíneo que se propaga en el vacío o en el aire, estos vectores viajan con velocidad de 300 millones de metros por segundo. Las variaciones que se originan en el recorrido de un rayo luminoso se producen en la "luz natural" en todas direcciones, pero existen medios o procedimientos que pueden seleccionar una sola dirección, es decir, dar un plano de preferencia a las vibraciones, originando el fenómeno de la "polarización". Así, interceptando un rayo solar con un cristal de turmalina, experimenta una doble refracción, es decir, a la salida del cristal se encuentran dos rayos polarizados y, para obtener uno sólo, se pegan entre sí dos cristales de turmalina, con lo cual se desvía uno de los rayos, mandándolo a extinguirse contra una pared ennegrecida que contiene el par de cristales.



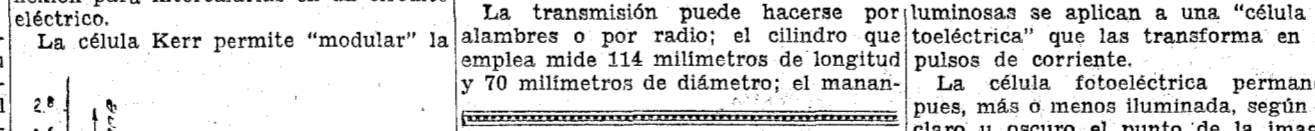
Esquema del sistema transmisor

un rayo luminoso, y Telefunken ha perfeccionado el sistema sirviéndose directamente de la fotografía que se transmite. Emplea, pues, fotografías ordinarias, sin ninguna preparación previa, y en esto estriba una de las principales características que lo distingue de los demás sistemas.



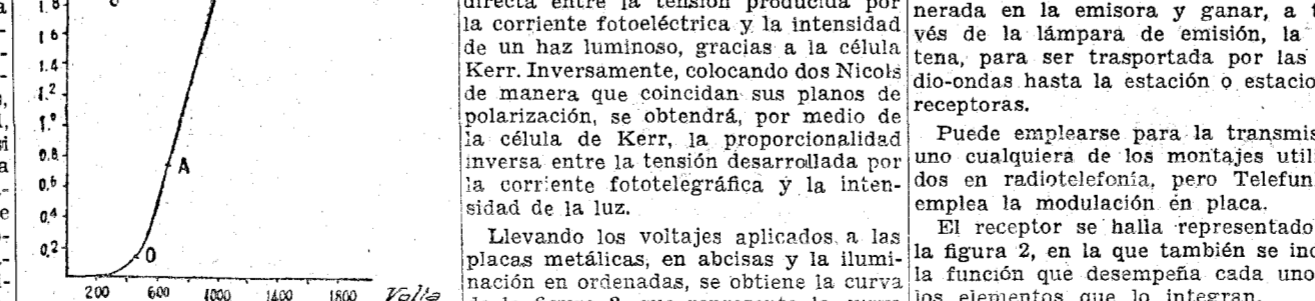
Célula Kerr (esquema)

La transmisión puede hacerse por alambres o por radio; el cilindro que emplea mide 114 milímetros de longitud y 70 milímetros de diámetro; el manantial luminoso está formado por una lámpara para Osram, que consume 5 amperios a 6 voltios, y el rayo luminoso es concentrado en una superficie de 4/10 de milímetro cuadrado. El transmisor se halla representado en la figura 1, en la que se indica la función que desempeña cada uno de los elementos (fotocélula, amplificador, modulador, emisor, etc.) que lo integran. La imagen a transmitir se dispone sobre un "cilindro" o tambor de imágenes, y es explorada helicoidalmente por el rayo luminoso. Las variaciones



Esquema del sistema receptor

luminosas se aplican a una "célula fotoeléctrica" que las transforma en impulsos de corriente. La célula fotoeléctrica permanece, pues, más o menos iluminada, según sea claro u oscuro el punto de la imagen, y la corriente variable que se genera pasa a una lámpara amplificadora, de la cual, una vez amplificada en la proporción conveniente, va al modulador para superponerse a la onda portadora generada en la emisora y ganar, a través de la lámpara de emisión, la antena, para ser transportada por las radio-ondas hasta la estación o estaciones receptoras. Puede emplearse para la transmisión uno cualquiera de los montajes utilizados en radiotelefonía, pero Telefunken emplea la modulación en placa. El receptor se halla representado en la figura 2, en la que también se indica la función que desempeña cada uno de los elementos que lo integran. La oscilación modulada en alta frecuencia, captada por la antena, es recibida por el "detector", es decir, es transformada en corriente de baja frecuencia de intensidad variable, según el grado de oscuridad de la imagen que se transmite, y una vez amplificada por un "amplificador" a resistencia de dos lámparas, actúa sobre la célula Kerr, imagen por segundo.



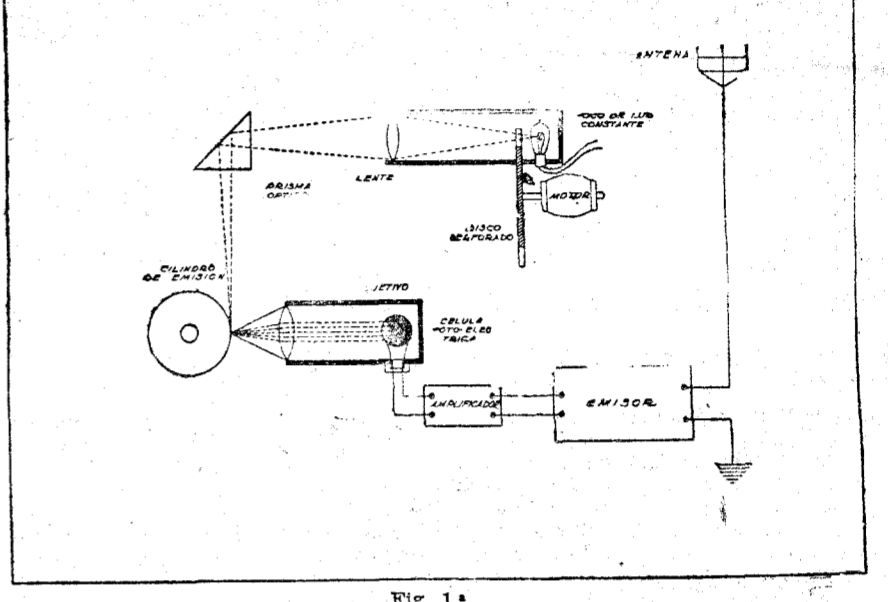
Característica de una célula Kerr

Cómo se radian fotografías en España

Hace ya un año que las transmite la Radio Barcelona. Se usa el sistema Belin o belinógrafo. Se recibe en excelentes condiciones una página escrita a máquina

TRANSMISION POR ESTE SISTEMA DE HUELLAS DACTILARES

Hace próximamente un año empezó la emisora E.A.J.-1, Radio Barcelona, a radiar fotografías. Desde el día 24 de abril de 1932 transmite la carta meteorológica, confeccionada por el Servicio Meteorológico de Cataluña, en la cual se señalan gráficamente con signos convencionales de carácter internacional el estado del cielo, la dirección y velocidad del viento, la presión atmosférica y otros datos que permiten adquirir un exacto conocimiento del estado del mar y de la atmósfera, y son de extraordinaria utilidad, como es fácil comprender, para la navegación marítima y aérea en toda la zona que aquella abarca.



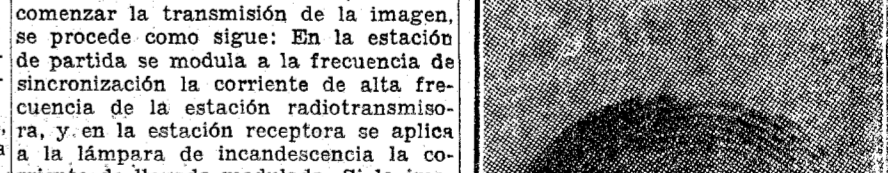
Esquema del sistema Belin de radiación de fotografías que se usa en España

También se transmiten desde la misma emisora fotografías de monumentos históricos y artísticos, y es posible que pronto se establezcan otros servicios, que transforma las variaciones de intensidad de corriente en variaciones de intensidad luminosa del rayo de luz, el cual actúa sobre el papel fotográfico sensible, dispuesto sobre un cilindro animado de movimiento helicoidal de igual velocidad que el cilindro del transmisor, con el cual se halla sincronizado. El cilindro transmisor y el cilindro receptor se mueven por medio de motores síncronos de corriente continua. En el eje de los motores se disponen coronas dentadas que pasan por encima, y a pequeña distancia de las piezas polares de dos electroimanes (rueda fónica de Lacour), y una lámpara de incandescencia se coloca delante de la corona dentada. Este dispositivo sirve para mantener el sincronismo.



Sencillo aparato para recibir fotografías y objetos radiados

de los diferentes puntos de la imagen. Esta corriente, amplificada, se lleva—como las corrientes microfónicas en la radiodifusión de sonidos— a modular la onda propia de la estación, y cuando esta onda modulada es captada por una antena receptora y amplificada y detectada por el aparato receptor, da lugar a una corriente análoga a la que salió de la célula y, por tanto, imagen eléctrica de las tonalidades de los diferentes puntos de la fotografía que se trata de reproducir. La corriente recibida impresiona un papel humedecido con una disolución electrolítica, y así queda en él marcada una señal que en cada punto depende de la amplitud de corriente detectada y que, por consiguiente, reproduce las tonalidades y matices de la imagen que se transmitió. El negativo de la imagen a transmitir se enrolla sobre un cilindro metálico, llamado cilindro de emisión, que está animado de un movimiento de rotación alrededor de su eje y otro de traslación.



Huella dactilar recibida por "radio"

a lo largo del mismo, y sobre él se hace incidir el haz luminoso procedente de un foco de intensidad rigurosamente constante, que se enfoca con una lente convergente. Como la mancha luminosa proyectada (Continúa al final de la primera columna de la página 12.)

Plan científico y estratégico para la desratización de Barcelona

Cincuenta y ocho personas dedicadas al exterminio de estos peligrosos roedores. Se ha creado un Laboratorio especial, donde se realizan curiosas investigaciones. Las ratas consumen en Barcelona 21.677 toneladas anuales de sustancias alimenticias. El último año fueron destruidos 268.834 roedores. Daños por valor de 3.125 millones de francos anuales en EE. UU.



"Pabellón de la peste", desde donde a diario se avizora cualquier peligro que pueda amenazar a la ciudad, servicio montado en muy pocas de las más adelantadas poblaciones del mundo. El "Pabellón de la peste" está aislado por medio de un foso de agua

Cincuenta mil pesetas ha vuelto a destinar el Ayuntamiento de Barcelona para el Instituto de Higiene y la Brigada de desratización. Esta cantidad y estos servicios son independientes del crédito—también recientemente aprobado por dicho Ayuntamiento—de 28 millones de pesetas en diez anualidades para limpieza, conservación e higienización de las alcantarillas.

El alcantarillado de Barcelona es algo notable en su género, y su mejora se llevó en gran parte a cabo durante el período del Ayuntamiento de la Dictadura que, junto con la Exposición, realizó tantas y tan importantes reformas urbanas. Consta de 400 kilómetros de alcantarilla nueva, fácilmente visible, recubierta enteramente de cemento porland y construida de acuerdo con todas las reglas de la higiene, de modo que pueden conservarse limpias y saneadas con poco gasto.

El exterminio de las ratas

Las ratas de Barcelona constituyen una preocupación de las autoridades sanitarias. A ellas se destina, como hemos visto, una no despreciable partícida en el presupuesto municipal. Una brigada, compuesta de 58 personas, vive consagrada a su exterminio, de acuerdo con un perfecto plan científico y estratégico.

A este objeto, el término municipal de Barcelona está dividido en cuatro zonas por dos líneas cruzadas. Una arranca de la orilla del mar y termina en lo alto de la montaña, siguiendo las ramblas, paseo de Gracia, hasta el final de la avenida de la República Argentina; y la otra línea parte desde Esplugas del Llobregat, sigue la Diagonal y calle de Provenza hasta la carretera de Ribas. Cada una de las cuatro zonas que resultan de esta división (Norte, Levante, Mediodía y Poniente) tiene un local para oficinas y un equipo de desratizadores, mandados por un jefe que les distribuye el trabajo, recibe al público y mantiene relación con el Servicio de Desinfección del Instituto Municipal de Higiene. Le ayuda un inspector de trabajo, pues, dada la extensión de cada zona, el jefe no podría atender debidamente las atenciones de la oficina y la labor práctica de desratización. Además, en el vecino pueblo de Hospitalet, que es otra zona, con un equipo de desratización, que depende también del Instituto Municipal de Higiene de Barcelona.

Este equipo fue creado por el Ayuntamiento de Hospitalet, que sólo pudo sostenerlo durante tres meses; vivió después, gracias a 20.000 pesetas dadas por la Dirección General de Sanidad, y

ahora se sostiene por el Gobierno de la Generalidad, que ya ha aportado en distintos libramientos 34.000 pesetas.

Una preocupación antigua

La preocupación que sienten las autoridades de Barcelona es ya antigua. Barcelona fué de las primeras ciudades del mundo que se aprestó a la lucha contra las ratas, y ya, a principios de este siglo, en el año 1905, con motivo de una invasión que constituyó un grave peligro, se organizó un servicio ratícola, empleándose ya entonces todos los medios conocidos, tanto mecánicos como venenos químicos y virus biológicos, que preparaba el doctor Claramunt en el Instituto Municipal. En el año 1918 se adquirieron cuatro grandes sulfuradoras de tipo Clayton para desratizar por la asfixia todas las alcantarillas de la ciudad vieja, con tal eficacia, que las plagas de la Barceloneta quedaron invadidas de millares de ratas muertas, que por los colectores de la ciudad habían ido a desembocar al mar.

En varias ocasiones han tenido que improvisarse y actuar en Barcelona brigadas de desratización. Cuando se inauguró la Exposición Internacional de Montjuich fué tal la afluencia de ratas que acudieron a aquellos jardines, atraídas por los desperdicios de comidas y meriendas, que se hizo preciso acudir al empleo de virus con bacilos para su exterminio.

En agosto de 1931, a los cinco meses del advenimiento de la República, se dieron en Barcelona varios casos, en extremo alarmantes, de peste bubónica. El foco se presentó en los depósitos de basuras y traperías de Hospitalet amenazando a la ciudad un peligro mucho más grave de lo que a primera vista parecía. Afortunadamente, se atacó a tiempo el mal, con tal acierto y eficacia, que logró evitarse una verdadera catástrofe. Consecuencia lamentable de ese brote de peste fué la alarma y mal efecto en el extranjero, hasta el punto de que algún país sigue todavía considerando injustamente a Barcelona como puerto insano y mantiene la prohibición de que nos visiten sus barcos.

Un Laboratorio especial

No sólo se trabaja para el exterminio de las ratas por todos los procedimientos conocidos, sino que se ha creado el «Laboratorio de la rata» en un pabellón aislado en los jardines del Laboratorio general. Allí se hacen a diario curiosas investigaciones científicas acerca de las características, costumbres y demás circunstancias biológicas de la rata barcelonesa. De este modo se ha logrado fijar que su peso oscila entre los 90 y los 401 gramos, siendo el peso medio de 232 gramos. Varias experiencias demuestran que su voracidad es tal, que, a diario, consumen la cuarta parte de su peso. Soportan, en completa inanición, de tres

a cuatro días, demostrando con ello una mayor resistencia vital que los ejemplares de otros lugares del mundo, que sucumben a las cuarenta y ocho horas de estar sometidas a ayuno.

Se calcula que en el llano de Barcelona, comprendiendo los pueblos de San Adrián, Santa Coloma, Esplugas, Hospitalet y Cornellà, las ratas consumen a diario 56.850 kilos de alimentos; lo que equivale al año a 21.677 toneladas de sustancias alimenticias de todas clases, sin contar las cosas destruidas e inutilizadas. Suponiendo que sólo se alimentasen de pan, el racionamiento de las ratas de Barcelona representaría un gasto de 15.173.000 pesetas al año.

Trampas y venenos

Se ha optado, pues, por utilizar trampas y venenos de orden químico, empleándose para ello unos pequeños emparedados de tres centímetros que contienen cada uno de ellos pasta fosfórica en cantidad suficiente para producir la muerte de tres ratas. La preparación de esos cebos se hace extremando las precauciones, a fin de que el pan blanco de buena calidad sea manipulado con las manos bien limpias, a fin de que las ratas nonoten olor humano y mucho menos olor a tabaco. De cada kilo de pan se hacen 300 pequeños dados venenosos. La colocación de los mismos en los

sitios frecuentados por las ratas se hace también con todo esmero, utilizándose pinzas y anotándose cuidadosamente el número de trozos y el lugar exacto en donde son colocados. Así puede tenerse la certeza de que los trozos que desaparecen representan otras tantas ratas venenadas, y, por lo tanto, muertas.

Esta operación se va repitiendo un día tras otro en los mismos sitios hasta que se observa que no desaparecen ya los cebos, lo cual es señal de que aquel lugar habrá quedado totalmente desratizado.

De este modo se ha podido hacer un cálculo aproximado de los efectos de la campaña de desratización en el año 1932 durante el cual fueron cazadas vivas 42.182 ratas y muertas por venenamiento 226.652. Total, 268.834 ratas.

Ante este resultado se ha hecho un cálculo para deducir que resulta demasiado caro el que el Ayuntamiento pague aproximadamente una peseta por cada kilo de carne de rata. Sin embargo, este cálculo está hecho por bajo. El fósforo mata a las ratas a una dosis inferior a medio miligramo y cada trozo de pan tiene fuerza destructora para matar a tres. Además, no se han incluido en aquella cifra los roedores que mueren por efecto de un virus biológico preparado para la difusión del bacilo «tiphi-murium», que sólo ataca a las ratas y que es inofensivo para los demás animales. Tal bacilo se emplea en los depósitos de basuras y traperías de Hospitalet, en atención a que se crían allí cerdos, gallinas y perros que podrían intoxicarse. El bacilo se emplea impregnado en migas de pan, que se colocan en sitios estratégicos al anochecer, que es cuando los animales domésticos están recogidos y cuando las ratas salen de sus madrigueras y cuando los rayos del sol no tienen poder activo para atenuar la eficacia del virus que produce una epidemia que diezma a las ratas, las cuales se contagian además unas a otras. Pero resulta imposible comprobar los resultados de tal sistema, ya que mueren en sus escondrijos.

Urge una campaña de saneamiento

No se notará eficacia a la labor del Instituto Municipal de Higiene mientras no se emprenda en serio una activa campaña de saneamiento de la ciudad. Sobre todo Hospitalet, con sus depósitos de basuras y sus primitivos y antihigiénicos criaderos de cerdos, constituye para Barcelona una seria amenaza.

En su aspecto sanitario, Barcelona, por lo general, está a bajo nivel. No se trata ya de la insuficiencia de los hospitales, ni de la carencia de un matadero moderno y digno de la importancia de la ciudad, sino que en lo más elemental Barcelona vive en grave abandono. La suciedad del puerto y de las playas supera a toda ponderación; existen en el corazón de la ciudad barrios de población muy alta que son un foco de tuberculosis; los depósitos de basuras de Hospitalet dan cobijo y alimento a las ratas en condiciones de que se reproducen en mayor proporción que la mortalidad que entre ellas hagan las cinco brigadas desratizadoras que existen en Barcelona y en sus contornos. Ahora se trabaja para conseguir que las basuras de la ciudad sean arrojadas al mar a seis millas de la costa. Ello favorecerá poco la eficacia de esta campaña del Instituto de Higiene.

También constituirá una notable ayuda por su calidad de profilaxis defensiva la limpieza de las alcantarillas, para la que—como hemos dicho—dedica el Ayuntamiento veintiocho millones de pesetas. En realidad, el alcantarillado de Barcelona, por la forma en que está construido y por su revestimiento de cemento, no reúne condiciones para refugio y procreación de las ratas, pero sí para que, al ser destruido, se produzca un olor deputado excelente y abundante allí donde, que seguramente desaparecerá con la frecuente y esmerada limpieza.

BARCELONA, LA CIUDAD EUROPEA DONDE CON MAS PERFECCION ESTAN ORGANIZADOS ESTOS SERVICIOS

(Información de nuestro corresponsal en Barcelona)

Por su parte, las cloacas del casco antiguo de la ciudad, que son hoy un prolifico nidal, podrá ser inhabitable para las ratas a fuerza de limpieza. Sin embargo, entre los técnicos y entre las personas que se preocupan de cuestiones del Ayuntamiento no se abrigan demasiadas esperanzas respecto a la utilidad práctica de esos veintiocho millones de pesetas que se van a emplear en tales menesteres de limpieza y conservación de un alcantarillado relativamente nuevo, aunque tan largo que para recorrerlo a la velocidad de un expreso se habrían de tardar ocho horas.

Los daños de las ratas

Como se ve, las ratas de Barcelona han constituido en varias ocasiones, y

En mil millones de francos al año, y los daños que dichos muridos producen en los Estados Unidos exceden de los 3.125 millones de francos.

En la India los ingleses hacen un verdadero derroche para defenderse de las ratas o sea de la peste, y se ha calculado que la destrucción anual de las ratas de la India costaría trescientos millones de rupias, o sea novecientos diecisiete millones de pesetas.

Dió el doctor Claramunt en su conferencia detalles de la prodigiosa fecundidad de las ratas, hasta el punto que una pareja bien nutrida, cuya vida máxima sea sólo de dos años y medio, puede dejar al morir una descendencia de 2.621.440 individuos.

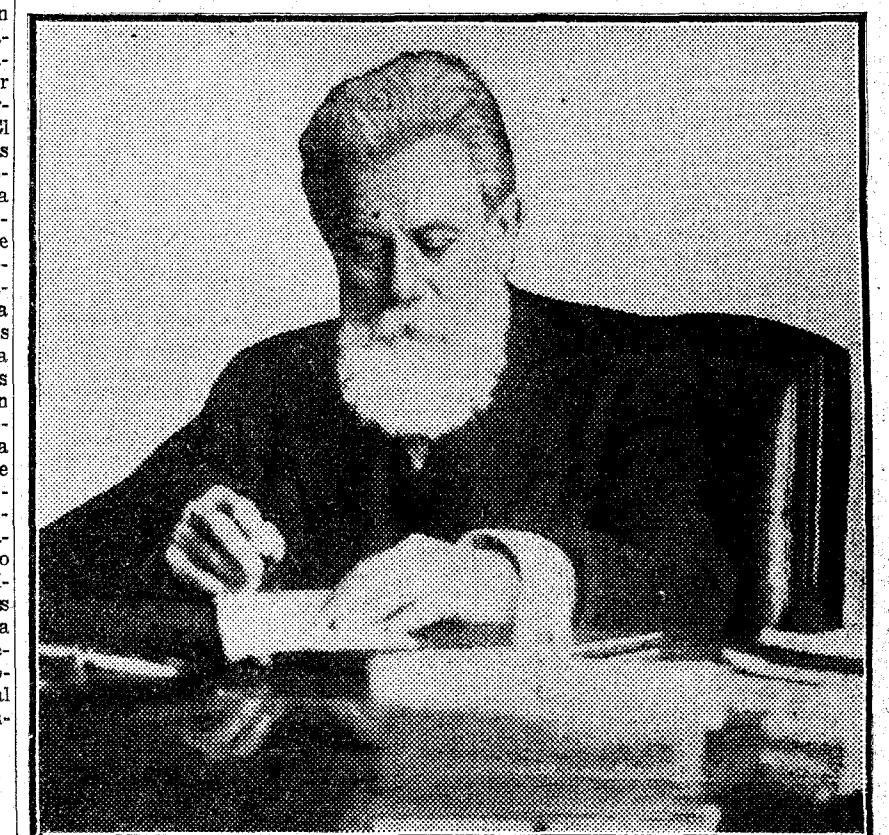
Además de los grandes perjuicios de

orden económico, son las ratas el vehículo de graves enfermedades, principalmente de técnicos y autoridades. El Ayuntamiento ha dedicado a ellas largas horas de discusión y ha votado importantes cantidades para perseguirlas; se han creado brigadas de desratización, y a diario se las estudia y se analizan sus bacilos, y se ha conseguido que sea Barcelona la primera población de Europa y una de las primeras del mundo que secundara la labor de la «Conferencia Internacional de la Rata» que se reunió en París en mayo de 1928 con asistencia de los delegados de cincuenta naciones. En los centros científicos se estudia este interesante tema, hasta el punto que en la solemne inauguración del curso de la Academia de Higiene de Cataluña el discurso de ritual trató de la «Lucha contra la Rata» y corrió a cargo del sabio doctor Claramunt, quien, tras un concienzudo estudio biológico, después de exponer la labor que se está realizando en Barcelona, hizo historia de la campaña ratícola en el extranjero, que se remonta a los más viejos tiempos de Egipto, donde el delito de matar un gato era castigado con la pena de muerte, como si se tratase de un homicidio... Fue una conferencia llena de cifras curiosas, de experimentos ingeniosos, de deparos excelentes y abundante allí donde, que seguramente desaparecerá con la frecuente y esmerada limpieza.

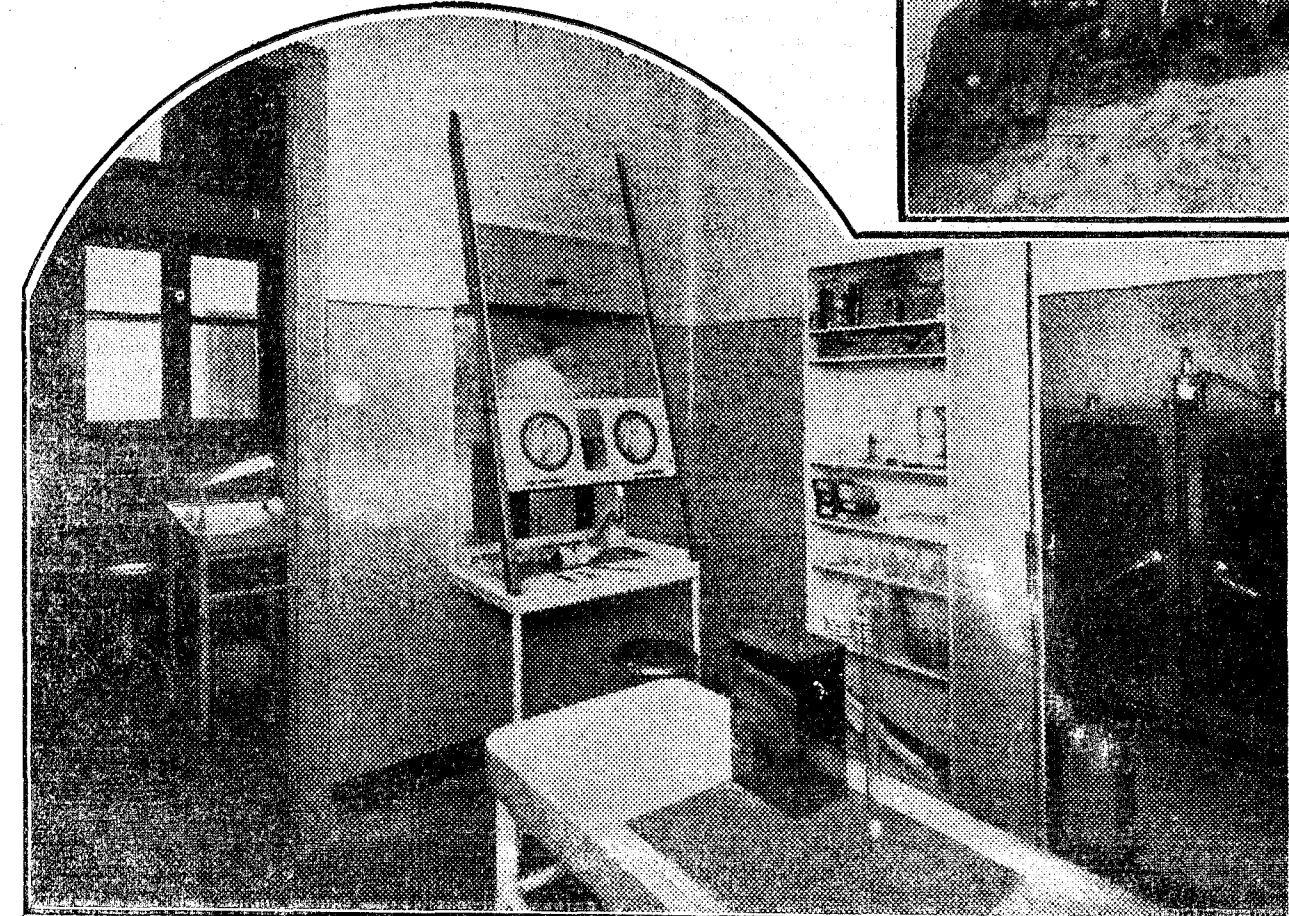
principalmente ahora, desde el amago de peste de agosto de 1931, la preocupación de técnicos y autoridades. El Ayuntamiento ha dedicado a ellas largas horas de discusión y ha votado importantes cantidades para perseguirlas; se han creado brigadas de desratización, y a diario se las estudia y se analizan sus bacilos, y se ha conseguido que sea Barcelona la primera población de Europa y una de las primeras del mundo que secundara la labor de la «Conferencia Internacional de la Rata» que se reunió en París en mayo de 1928 con asistencia de los delegados de cincuenta naciones. En los centros científicos se estudia este interesante tema, hasta el punto que en la solemne inauguración del curso de la Academia de Higiene de Cataluña el discurso de ritual trató de la «Lucha contra la Rata» y corrió a cargo del sabio doctor Claramunt, quien, tras un concienzudo estudio biológico, después de exponer la labor que se está realizando en Barcelona, hizo historia de la campaña ratícola en el extranjero, que se remonta a los más viejos tiempos de Egipto, donde el delito de matar un gato era castigado con la pena de muerte, como si se tratase de un homicidio... Fue una conferencia llena de cifras curiosas, de experimentos ingeniosos, de deparos excelentes y abundante allí donde, que seguramente desaparecerá con la frecuente y esmerada limpieza.

Este único inconveniente que presenta este proyecto para su realización es el derroche de dinero que requiere esa incansable lucha que escapa a las posibilidades económicas de la Generalidad y de casi todos los pueblos de Cataluña.

Enrique DE ANGULO



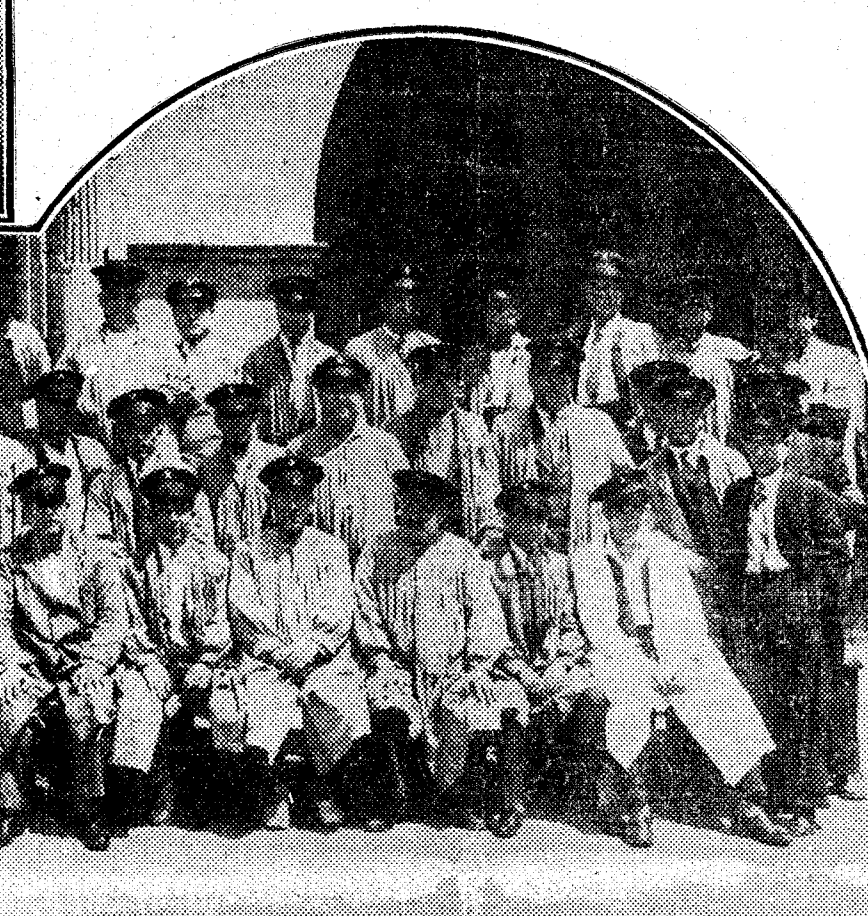
El servicio de desratización de Barcelona se hace bajo la dirección de don Luis Claramunt, jefe del Instituto Municipal de Higiene, que viene prestando su cooperación técnica a Barcelona desde el año 1887 en que el doctor Ferrán fundó el Laboratorio Municipal



Uno de los laboratorios del Pabellón de la Peste, donde a diario se hace la investigación biológica de los parásitos de las ratas para prevenir cualquier iniciación de foco infeccioso en la ciudad



Cámara de gases asfixiantes donde se sacrifican las ratas y sus parásitos dentro de los mismos cepos en que han sido cogidas



Cincuenta y ocho personas forman el total de los cuatro equipos de la Brigada de desratización que tienen encomendado este servicio en Barcelona

de cast todos los pueblos de Cataluña.

Si quiere mucho
DINERO
POR
Papeletas
DEL
Monte
Y TODA CLASE DE
ALHAJAS
LA CASA CENTRAL
es la UNICA que PAGA el
100 por 100 más que las
demás Casas
Postas, 7 y 9

OPOSICIONES A HACIENDA

Convocadas 120 plazas de Auxiliares de Contabilidad. Instancias hasta el 15 de agosto. Edad, 16 a 40 años. Inmediata Auxiliares administrativos. Para programas oficiales. «Contestaciones», presentación de instancias y preparación con profesorado del Cuerpo, diríjense al «INSTITUTO REUS», Frecidos, 23 y Puerta del Sol, 13, Madrid. Exitos: en las últimas oposiciones a Hacienda obtuvimos seis veces el número 1 y centenares de plazas, única garantía verdad para el futuro opositor. Tenemos Residencia-Internado.

LINOLEUM
PERSIANAS - SALINAS
Carranza 5. Teléfono 32370

Unos glaciares desconocidos y un lago de agua en las alturas del Everest

Han salido ya del examen hecho por los técnicos

La mayor altura del lago se encuentra cerca del principio del glaciar Khumbu. Está situado en la ladera oriental de Nupse, que está a 7.625 metros de altura. El lago tiene unos 65 metros de ancho

SE HAN OBTENIDO FOTOGRAFÍAS DE GRAN INTERÉS GEOGRÁFICO

Dos glaciares desconocidos y un lago de agua, caliente probablemente, y una masa de detalles geográficos para añadir a un mapa, que al presente contiene muy poca información definida, han salido ya del examen hecho por los técnicos, de las exploraciones realizadas por lord Clydesdale y del vuelo del teniente MacIntire en su segundo vuelo (no autorizado) al Everest el 19 de abril.

La combinación de los datos de esta expedición ha permitido que se pueda trazar sobre el mapa el recorrido actual del primer aeroplano y la parte del recorrido del otro. Tal vez pueda hacerse un mapa de los trozos recorridos del país, y los geógrafos podrán tener la primera oportunidad para estudiar el carácter de una gran parte de la gran montaña por la parte del sur.

El viaje, ya identificado, se acerca al Everest por su sudoeste; da una rápida vuelta al este, y luego al sudeste, con la cumbre parcialmente visible a través de la cubierta de nieve; pasa junto a la parte oriental de Lhotse y termina (con la terminación de la provisión de películas) cerca de cinco millas al sudoeste de la cresta del Everest. En esta excursión no hay un solo hueco producido por los movimientos de la cámara o por defecto de exposición. Algunas nubes desfiladas se interponen entre la cámara y su objeto en algunas de las laderas bajas; la cubierta de nieve obscurece en algo el detalle cerca de la cumbre; pero en general el trabajo del piloto y de la cámara Williamson Eagle es magnífico.

Es evidente que, al hacer esta excursión, el aeroplano estaba por encima del nivel de la cumbre en un punto, aunque no siempre verticalmente. Los pilotos, como se recordará, estaban bajo la impresión de que actualmente no debían cruzar la cumbre, como lo hicieron en su primer vuelo el 3 de abril. Sin embargo, el piloto, como indican las fotografías, estaba determinado a tomar una vista de la cumbre en esta excursión, y en el momento preciso se inclinó de manera que la cámara Eagle, dirigida verticalmente hacia abajo en el piso de la máquina, tomó algunas fotografías de la cumbre, ligeramente oblicuas.

Estas tres o cuatro fotografías son ahora causa de ansiedad para el coronel M. MacLeod, encargado de la sección geográfica del War Office y del teniente J. S. A. Salt, el cual, como miembro de este Cuerpo, ha dirigido la combinación. Introducen unas cuantas cantidades desconocidas en una tarea ya bastante complicada por el cambio de escala de las sucesivas fotografías tomadas a diferentes alturas sobre el terreno. Fácilmente se comprende que, al volar sobre un suelo que se levanta tan inclinado como la parte sur del Everest, dos exposiciones verticales, hechas con un intervalo de tal vez quince segundos, no pueden dar fotografías que sean a propósito para un mosaico, del mismo modo que dos fotografías similares de un país llano pueden juntarse.

En el sentido científico, por lo tanto, este movimiento de una cámara aérea, si pretende solamente tomar fotografías verticales, es perjudicial; pero ese defecto tiene su lado provechoso. No hay duda que la dirección del piloto va de recha a la cumbre del Everest, porque ésta es la opinión de los geógrafos; y será confirmada cuando la combinación esté completa en un trozo de mapa de una región de más de 20 millas de larga y a la vez milla y media de ancha, que culmina en la cumbre del Everest.

Es imposible estimar al presente cuánto material nuevo puede sacarse de aquí. Puede conjeturarse por la vaguedad del mejor mapa que hay, parcialmente reproducido en esta columna, la gran cantidad de detalles que han de encontrarse todavía en esta parte del mapa que representa al lado sur del Everest. La

combinación de las fotografías está aún en sus primeras etapas y el geógrafo no puede entregarse todavía a los pequeños detalles; sin embargo, las nuevas características principales son tan notables que piden divulgación sin pérdida de tiempo.

Los dos glaciares, no señalados hasta ahora en el mapa, aparecen respectivamente al sudoeste y al sudeste de Lhotse. El primero está en los orígenes del río llamado Imta Khola en el mapa. Parte del curso de agua que se ve corriendo adelante desde el principio del glaciar Khumbu, es, en efecto, otro glaciar. El segundo, al sudoeste de Lhotse, no puede asociarse con ninguna señal del mapa y la impresión que da el examen de la fotografía es que pasa a través de lo que aparece en el mapa como una arruga continua. Esto, sin embargo, es un detalle acerca del cual los geógrafos no darán apreciación alguna, hasta que hayan terminado sus trabajos y se hayan despojado de toda duda.

Un lago de alto nivel

La mayor altura del lago se encuentra cerca del principio del glaciar Khumbu. Aquí también los geógrafos prefieren ser cautos. Conviene, después de cuidadoso examen estereoscópico, en que la imagen de la fotografía represente una superficie plana. Creer improbable que pueda ser roca o hielo negro, porque si fuera cualquiera de las dos cosas debía tener, probablemente, una capa de hielo. Para el profano la única explicación que parece plausible es que esta superficie es de agua y que la temperatura de esta agua, acaso de origen subterráneo, es lo suficientemente alta para impedir que se hiele y para fundir la nieve que pueda caer sobre ella.

Hasta que se termine el proceso de extraer las líneas de contorno de las fotografías, no se puede determinar la altura del lago. Está situado en la ladera oriental de Nupse, que está a 25.000 pies de altura. Su altura es, por lo tanto, menor que ésta; pero, probablemente, no mucho menor. Según el parecer de los técnicos, el lago no está más que a 10.000 pies por debajo de la cumbre del Everest y no puede estar más de



6.000 pies abajo de ese pico. Puede decirse con alguna certidumbre que el lago mide a lo menos 200 pies de ancho; dimensión que es de algún interés si su manantial es, en realidad, de agua caliente, y también demuestra la riqueza de detalles geográficos contenidos en dichas fotografías.

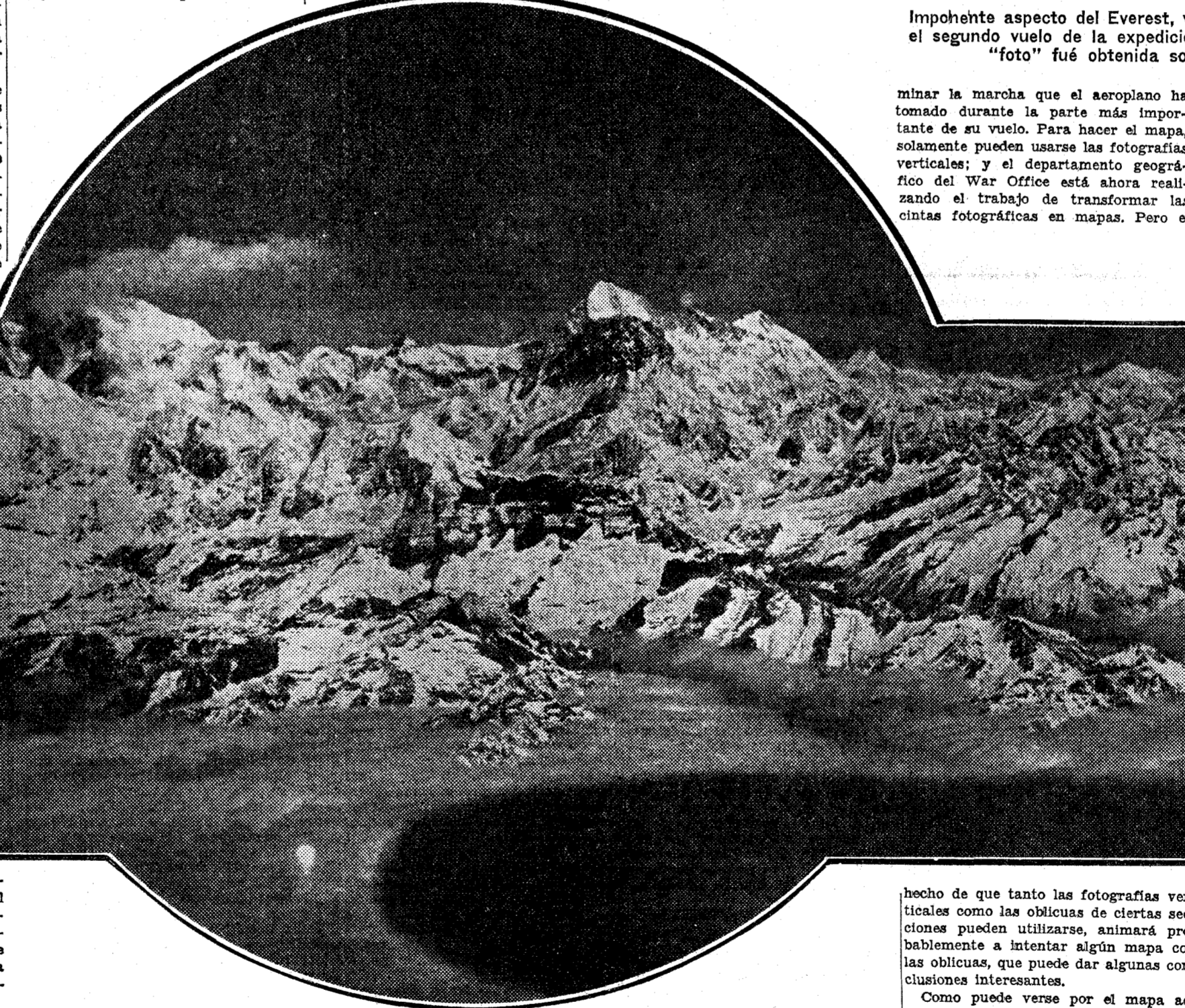
El trabajo de identificar esta zona

con la ayuda, principalmente, de un mapa que contiene tan pocos elementos definidos, ha sido de gran dificultad como de gran interés. El coronel MacLeod y sus oficiales han tenido menos de una semana para preparar las dos series de impresos. Los pilotos han presentado un informe indicando las líneas que creyeron haber seguido; pero los geógrafos, naturalmente, buscaron una prueba independiente, y en esto les ayudaban las fotografías tomadas oblicuamente en los dos vuelos por el teniente coronel L. V. S. Blacker. Los puntos comunes a las fotografías verticales y oblicuas han sido descubiertos; y las oblicuas que presentan un área más grande de la región, han permitido colocar algunos detalles en las fotografías verticales. También las zonas tomadas por los dos aeroplanos han demostrado que se cruzaron en un punto al sudeste del Everest, y esto sirvió a los geógrafos para fijarlas mejor.

Importancia de las oblicuas

De todas las fotografías oblicuas, la más importante es una tomada a una regular distancia desde el grupo sudoeste del Everest, y nos muestra una gran parte del macizo sudoeste de la misma montaña y el glaciar que corre por la base de él.

El conjunto este es una región que ninguna otra persona ha visto. El mapa de este lado sirve para muy poco. Con el auxilio de esta fotografía se han identificado muchas de las vistas verticales, y comienza a ser posible el deter-



Otra formidable fotografía del Everest, tomada en vuelo durante la expedición Houston



Imponente aspecto del Everest, visto desde el Sudeste, durante el segundo vuelo de la expedición Houston. Probablemente, la "foto" fué obtenida sobre el monte Makalu

minar la marcha que el aeroplano ha tomado durante la parte más importante de su vuelo. Para hacer el mapa, solamente pueden usarse las fotografías verticales; y el departamento geográfico del War Office está ahora realizando el trabajo de transformar las cintas fotográficas en mapas. Pero el

sur del Everest. Nos dan a conocer algunas de las más importantes características de esta región y demuestran, así lo creen a lo menos los expedicionarios, la posibilidad de hacer exploraciones aéreas sobre las zonas más montañosas. Desde el punto de vista del geógrafo, esto es de gran importancia. Ninguna zona de exploración de un país a esta altura se ha producido hasta la fecha. Aquí, bajo su mano, hay un vicio de exploración, a unas alturas caplano ordinario y una cámara del ser notable zona o cinta, hecha con un aerost dobles de aquellas en las cuales se hicieron las anteriores exploraciones aéreas.

El geógrafo las acepta con gran interés; y su última añadidura al mapa será la mejor recompensa de una expedición que tenía como principal objeto el servicio de la ciencia, y lo ha logrado completamente.

sur del Everest. Nos dan a conocer algunas de las más importantes características de esta región y demuestran, así lo creen a lo menos los expedicionarios, la posibilidad de hacer exploraciones aéreas sobre las zonas más montañosas. Desde el punto de vista del geógrafo, esto es de gran importancia. Ninguna zona de exploración de un país a esta altura se ha producido hasta la fecha. Aquí, bajo su mano, hay un vicio de exploración, a unas alturas caplano ordinario y una cámara del ser notable zona o cinta, hecha con un aerost dobles de aquellas en las cuales se hicieron las anteriores exploraciones aéreas.

143 PLAZAS PARA SENORITAS

de taquígrafos, en el ministerio de la Guerra, con 3.000 pesetas y ascensos. Edad, 18 a 45 años. Instancias hasta el primero de septiembre. Para el programa, que regalamos, "CONTESTACIONES" y preparación por jefes del Cuerpo, diríjase al "INSTITUTO REUS", Freddados, 23, y Puerta del Sol, 15. En las oposiciones que acaban de celebrarse para mecanógrafas de Gobernación y mecanógrafas de Estadística, y a las que han acudido más de 30 Académias, HEMOS OBTENIDO UNA VEZ MAS EN DICHAS DOS OPOSICIONES EL NÚM. 1 e ingresados casi todos los alumnos. Presentamos instancias y obtenemos documentos.

La Librería Laietana

Compra de toda clase de libros, documentos, autógrafos, y aun bibliotecas enteras. Especialidad en la adquisición de libros impresos en lengua latina, antiguos y modernos. Calle Martí Juliá, 1.—Teléfono 25.151. BARCELONA

¡EUREKA!

Calzado insuperable, garantizado, para hombre, 30 pesetas. Muchos modelos, Central y Sucursales.

¡NERVIOSOS!

Basta de sufrir inútilmente gracias a las acreditadas Grageas Potenciales del Doctor Soivre que combaten de una manera cómoda, rápida y eficaz la

Neurastenia Impotencia (en todas sus manifestaciones), dolor de cabeza,

cansancio mental, pérdida de memoria, vértigos, fatiga corporal, temblores, dispepsia nerviosa, palpitaciones, histerismo y trastornos nerviosos en general de las mujeres y todos los trastornos orgánicos que tengan por causa u origen agotamiento nervioso. Las



GRAGEAS POTENCIALES DEL DR. SOIVRE

más que un medicamento son un alimento esencial del cerebro, medula y todo el sistema nervioso, regenerando el vigor sexual propio de la edad, conservando la salud y prolongando la vida; indicadas especialmente a los agotados en su juventud por toda clase de excesos, a los que verifican trabajos excesivos, tanto físicos como morales o intelectuales; deportistas, hombres de ciencia, financieros, artistas, comerciantes, industriales, pensadores, etc., consiguiendo siempre con las Grageas potenciales del Dr. Soivre todos los esfuerzos o ejercicios fácilmente y disponiendo el organismo para reanudarlos con frecuencia y máximo resultado, llegando a la extrema vejez, y sin violentar al organismo, con energías propias de la juventud.

Basta tomar un frasco para convencerse de ello. Venta a 6,50 pesetas en todas las principales farmacias de España, Portugal y América.

NOTA.—Dirigiéndose y enviando 0,25 ptas. en sellos de correo para el franqueo a Oficinas LABORATORIO SOKATARO, calle del Ter, 16, Barcelona, recibirán gratis un librito explicativo sobre el origen, desarrollo y tratamiento de estas enfermedades.



Está tomada esta fotografía en uno de los momentos más arriesgados del vuelo. Es como se ve una vista de la cumbre ligeramente oblicua y ofrece la particularidad de mostrar el lago de agua que se ha descubierto

TURISMO AEREO

EN EL AEROPUERTO DE BARAJAS

En España no se da la importancia debida a las Empresas de aviación...



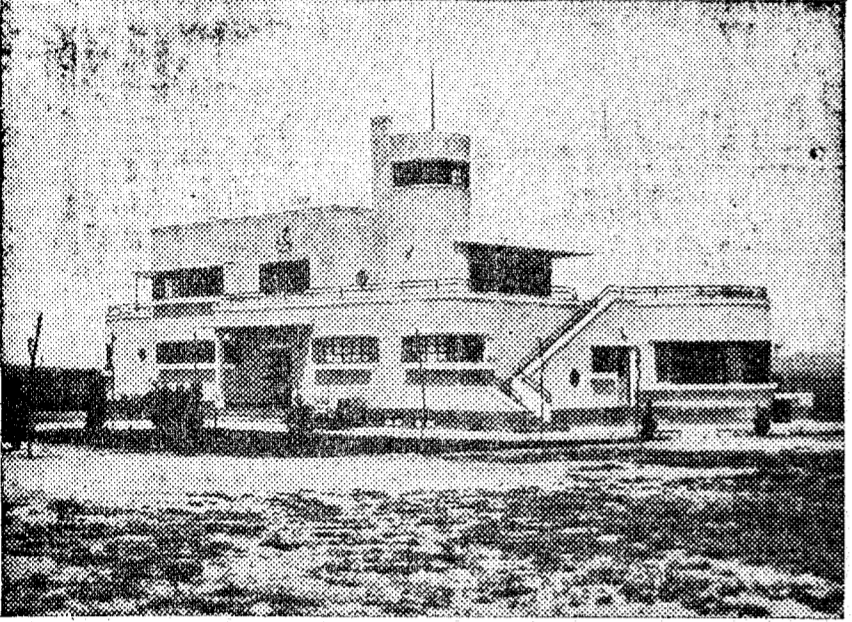
LO QUE DICEN POR EL EXTRANJERO DE ESPAÑA

En nuestra página anterior, luego de relatar el viaje por España de un grupo de periodistas extranjeros...

Yo he probado ambas cosas. A la ida pesa la noche en un coche-cama...

SAMLE. AGENCIA CHEVROLET

Paseo del Prado, 12.—Teléfono 19057. Coches y camiones modelo 1933.



El pabellón del Avión Club en el aeropuerto de Barajas

de los pájarcos mecánicos, acude invariablemente. No conocía el Avión-Club ni tampoco el aeropuerto de Barajas...

En España vamos por el Catón en cuestiones de turismo. Y de turismo aéreo, ni hablar. Lo que no sucede en ningún país europeo...

Luis FRANCO DE ESPES

HOTEL NACIONAL. Madrid EL PREFERIDO DEL TURISTA

FOTOGRAFIAS DE ESTORIL



Arriba.—Estoril. Hermoso parque frente al Estoril-Palace Hotel. En el centro.—Partida de Estoril en el sud-exprés de Miss Hungría...

EL "CINE" COMO COMPLEMENTO DEL TURISMO

Elección de argumentos cortos



Hemos expuesto en anteriores páginas, la manera de hacer películas de sus excursiones a los lugares más notables de España...

Vamos a exponer hoy cómo pueden lograrse excelentes argumentos. Desde luego, existe un error profundo que tiene todas las características de un período...

Cuando llega el invierno, contaremos así con un medio insustituible de recordar pasadas excursiones, haciéndolas revivir en una pantalla...

Sociedad Anónima de Transportes Automóviles S. A. T. A.

Caballero de Gracia, número 60 Teléfono 22017. Alquiler de autocares a tanto el kilómetro.

NOTAS DE TURISMO

Excursión de Madrid a Aranjuez. El magnífico Palacio-Museo de Aranjuez, rodeado de preciosos jardines...

Playa de SUANCES (SANTANDER) HOTEL ACACIO. Un lugar de veraneo delicioso. Habitaciones exteriores al campo...

Peregrinación Nacional a Roma. El día 11 del próximo mes de agosto saldrá de Hendaya esta peregrinación...

"Atlantic Motor Oils" LUBRIFICANTES. Un tipo para cada coche.

Automovilismo. Interesa conocer a todos los aficionados al turismo en automóvil el gran "stock" de repuestos Chevrolet...

AUTO-GOMAS NEUMATICOS-ACCESORIOS-ACEITES Goya, 40. Teléfono 58375 MADRID

25,65 IDA Y VUELTA A ALICANTE. Tren especial, velocidad expreso, coches modernos de 3.ª clase.

GRANDES EXCURSIONES DE VERANO PROGRAMA PARA 1935

Table with 5 columns: Itinerario, Fecha de salida, Fecha de regreso, Duración días, Ptas. Lists various summer travel packages.

OBSERVACIONES. El plazo de inscripción quedará cerrado tres días antes de la salida de cada itinerario.

VIAJES CARCO BARQUILLO, 12. Teléfonos 21130-22209. MADRID 2

PALNEARIO DE PANTICOSA CURA DE REPOSO. Maravilloso centro de excursiones en el Pirineo aragonés. INFORMES: 1.636 METROS DE ALTURA.

HUSA HOTEL MARIA CRISTINA. SAN SEBASTIAN HOTEL MARIA CRISTINA. An advertisement for a hotel chain.

BOLETIN FINANCIERO - Junio

SITUACION GENERAL

Ha transcurrido ya la mitad del ejercicio de 1933, y parece indicado hacer un esquemático balance a base de los principales factores que componen la coyuntura económica.

La curva de los billetes emitidos por el Banco de España viene mostrándose paralela a la de igual período anterior, pero por bajo de ella, a unos trepuntos de distancia conforme a la escala del gráfico.

La tónica general aparente es, pues, la que corresponde a una coyuntura bastante estabilizada dentro de su depresión. Pero si de la superficie descendemos al fondo, encontraremos algunos núcleos que acusan agravación.

En las columnas editoriales de EL DEBATE se ha ido comentando oportunamente el curso de la Conferencia de Londres y la política económica de Roosevelt.

España tiene, pues, que poner sus ojos mirando hacia dentro, más aún que antes de inaugurarse la Conferencia.

España tiene, pues, que poner sus ojos mirando hacia dentro, más aún que antes de inaugurarse la Conferencia.

España tiene, pues, que poner sus ojos mirando hacia dentro, más aún que antes de inaugurarse la Conferencia.

España tiene, pues, que poner sus ojos mirando hacia dentro, más aún que antes de inaugurarse la Conferencia.

Los teléfonos de EL DEBATE son: 21090, 21092, 21093, 21094, 21095 y 21096

"Stocks mundiales"

Representan una inmovilización aproximada a los 4.000 millones de dólares

Table with columns for Trigo (Wheat) and Azúcar (Sugar) showing prices from 1928 to 1933.

Table for Algodón Americano (American Cotton) showing prices from 1928 to 1933.

Table for Caucho (Rubber) showing prices from 1928 to 1933.

Table for Café (Coffee) showing prices from 1928 to 1933.

Table for TE (Londres) (London Tea) showing prices from 1928 to 1933.

Table for Hulla Europea (European Coal) showing prices from 1928 to 1933.

Table for Petróleo (Oil) showing prices from 1928 to 1933.

Table for Cobre (Copper) showing prices from 1928 to 1933.

Table for Plomo (E. U.) (Lead) showing prices from 1928 to 1933.

Table for Construcción (Construction) showing prices from 1928 to 1933.

Table for Textiles showing prices from 1928 to 1933.

Table for Bancos (Banks) showing prices from 1928 to 1933.

Table for Químicos (Chemicals) showing prices from 1928 to 1933.

Table for Edulcorantes y Obligaciones (Sweeteners and Obligations) showing prices from 1928 to 1933.

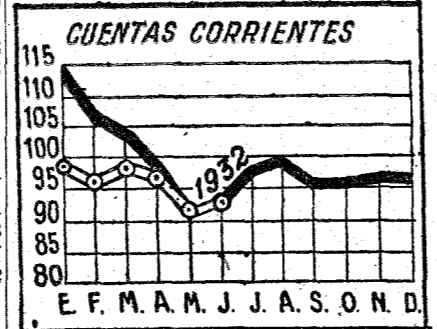
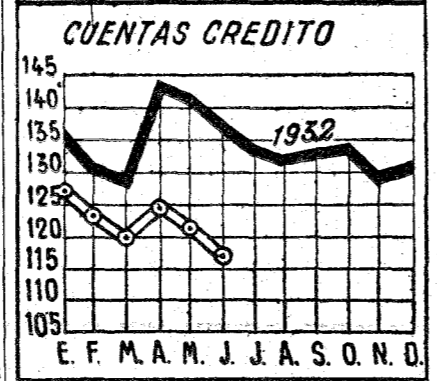
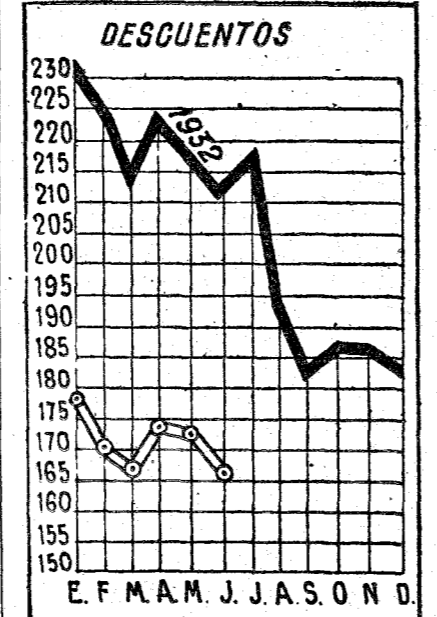
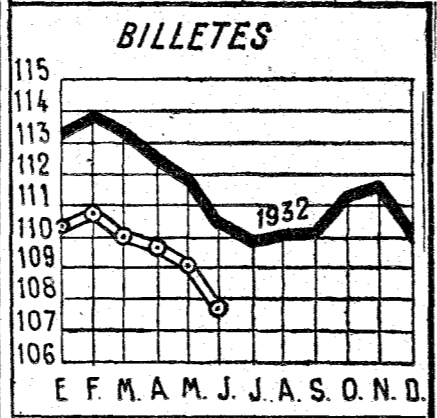
Table for Monopolios (Monopolies) showing prices from 1928 to 1933.

Table for Seguros (Insurance) showing prices from 1928 to 1933.

Table for Café (Coffee) showing prices from 1928 to 1933.

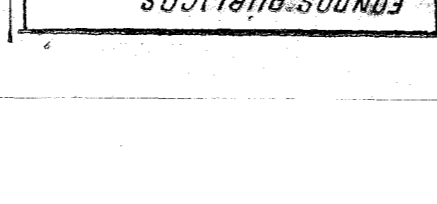
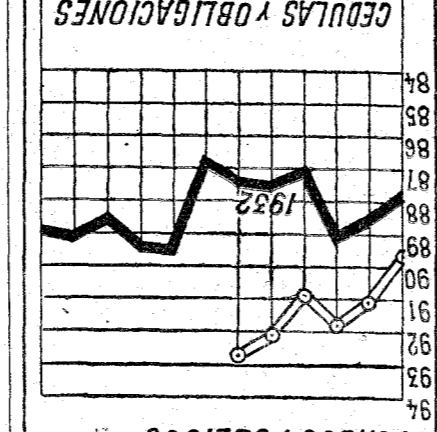
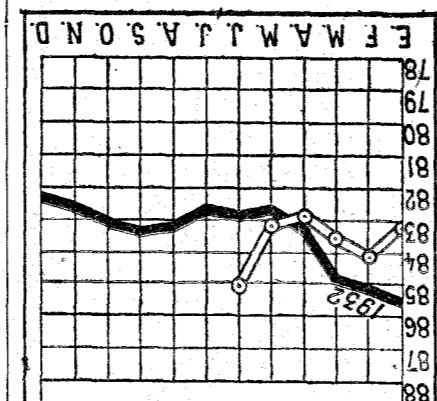
Dinero. Balance del Banco de España

Table showing the balance of the Bank of Spain in June 1933, including Billetes, Descuentos, Cuentas crédito, and Cuentas corrientes.



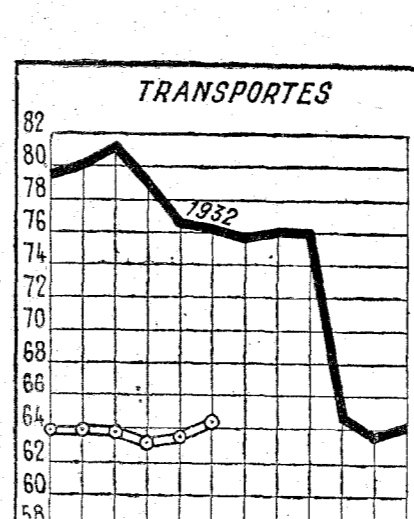
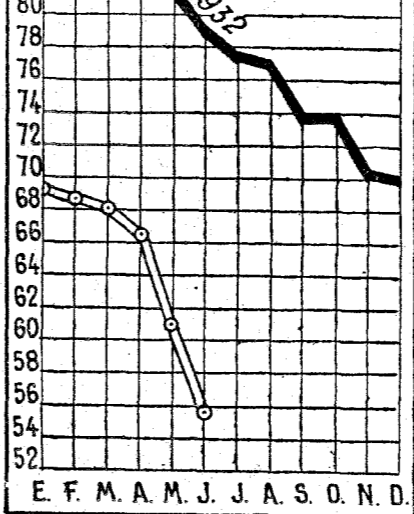
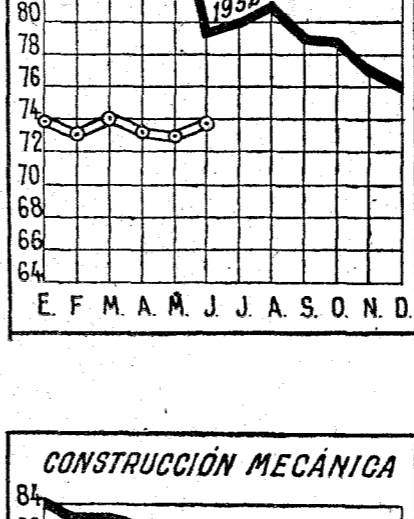
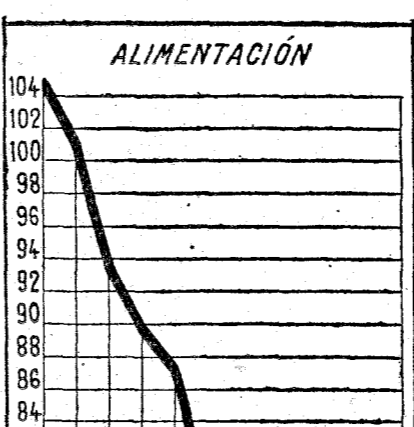
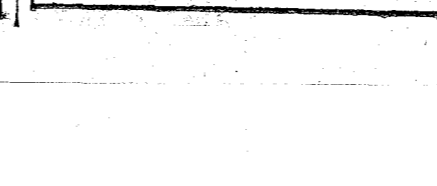
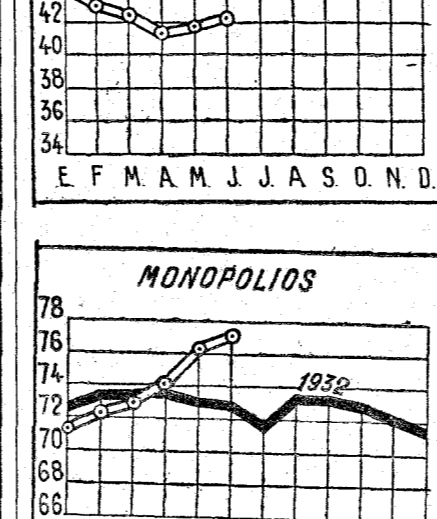
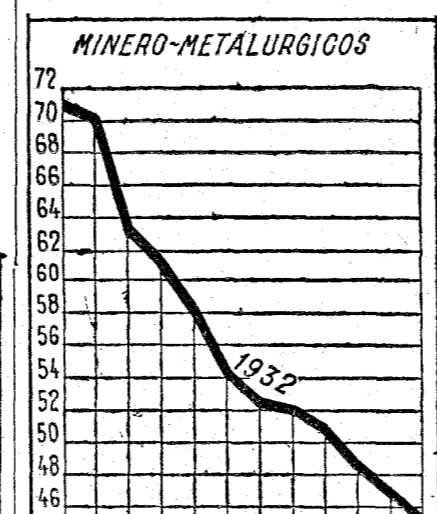
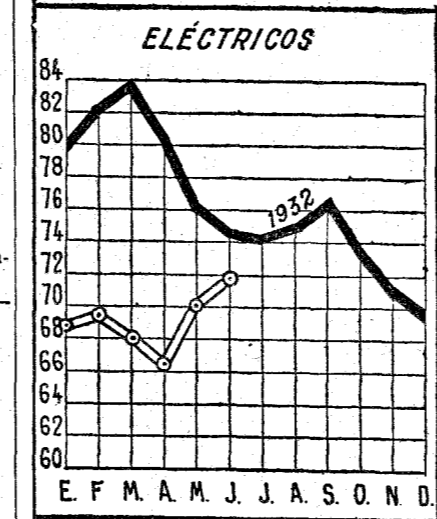
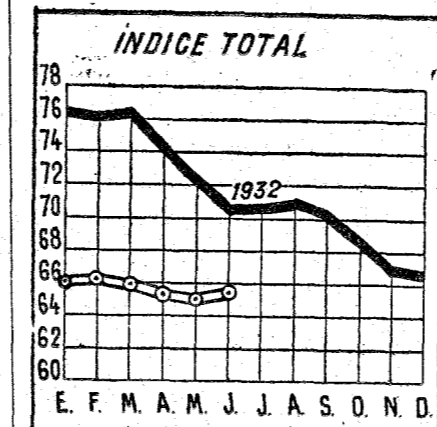
Créditos a largo plazo

Table listing long-term credits such as Interior 4%, Amortizable 4% 1908, and Hipotecario 5%.



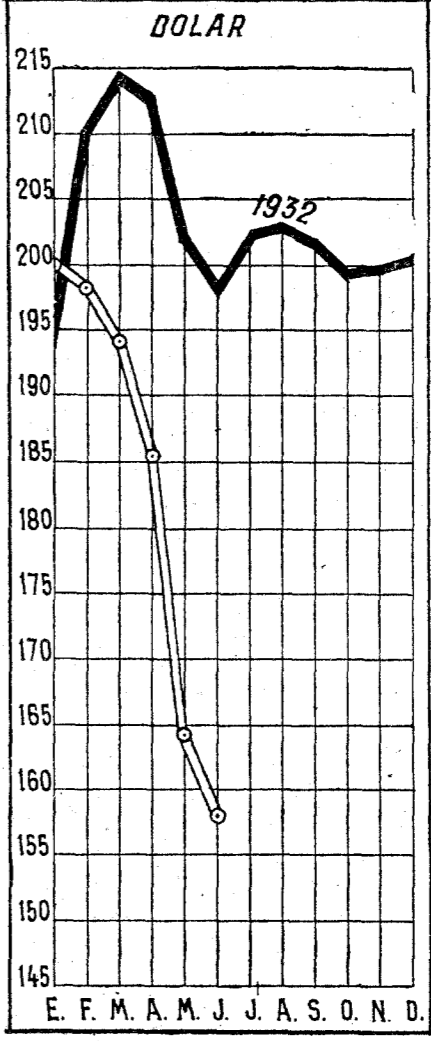
NEGOCIOS

Main table for 'NEGOCIOS' listing various sectors like Eléctricos, Monopolios, Construcción, etc., with their respective average values and indices.



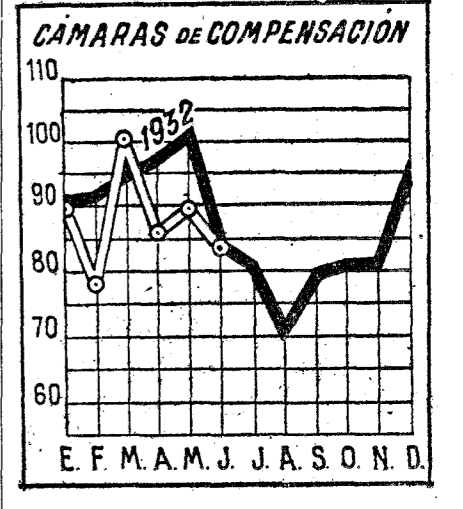
Cambio del dólar

Table showing the exchange rate of the dollar from January 1933 to June 1933.



Cámaras de Compensación

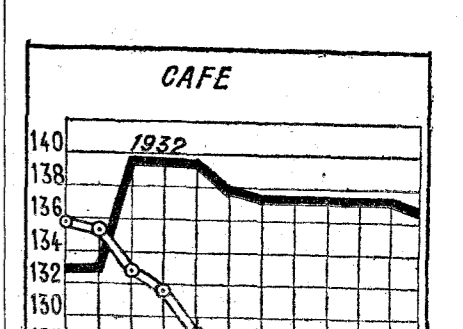
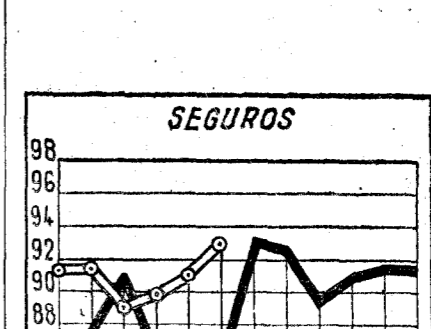
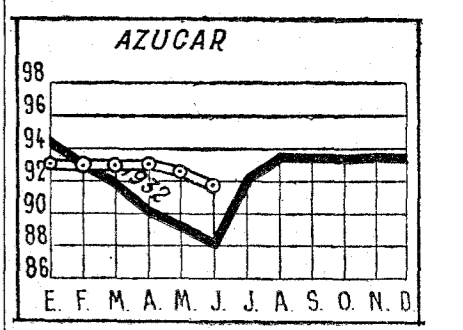
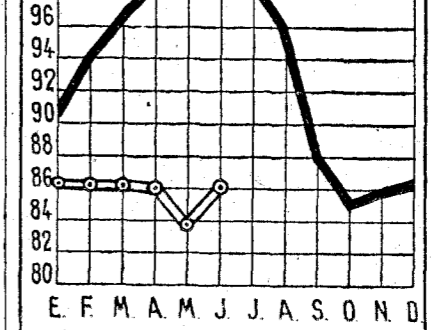
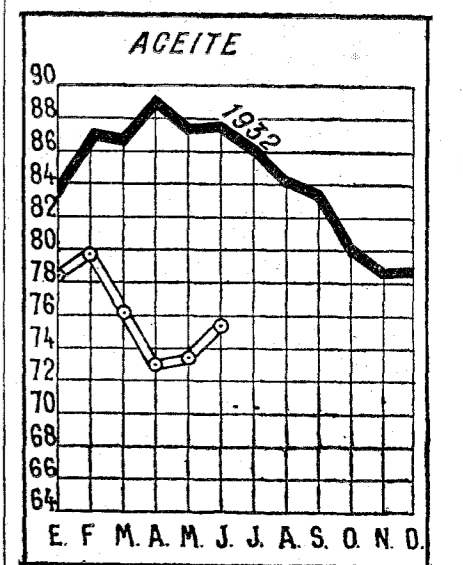
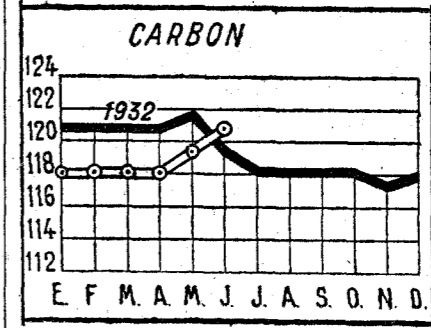
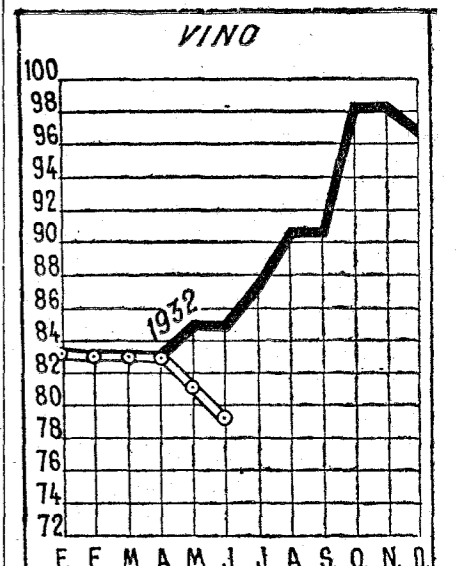
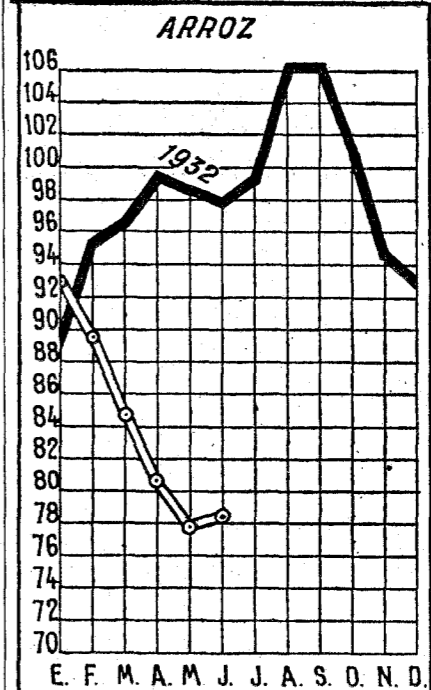
Table showing compensation chamber data for 1932 and 1933, including months and values.



OBSERVACION: Todos los números índices están calculados sobre la base, enero 1929 = 100

PRECIOS AL POR MAYOR

Table listing wholesale prices for various commodities like Aceite corriente bueno, Trigo candéal Castilla, etc.



NOTAS GRAFICAS DE ACTUALIDAD



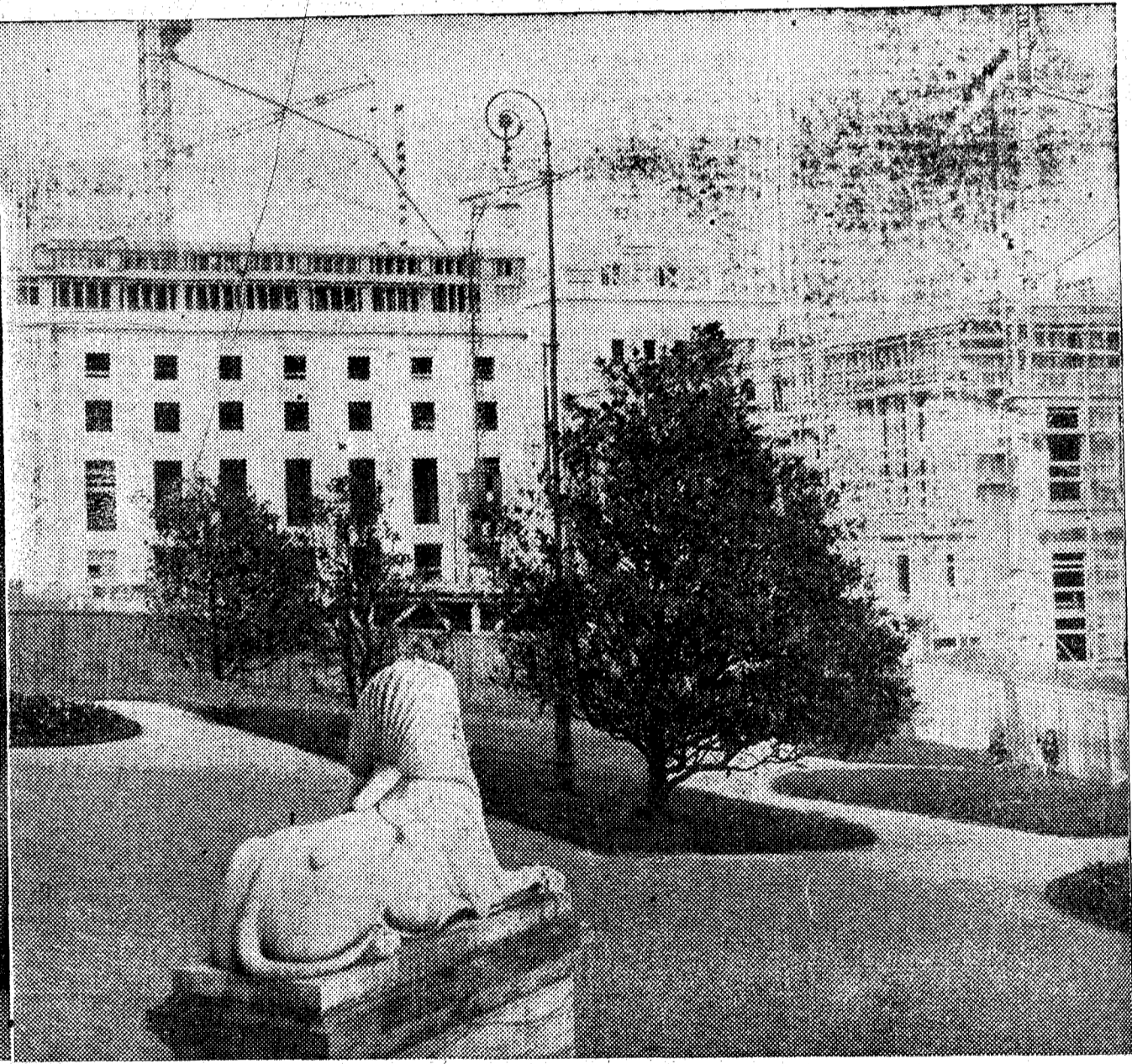
El Presidente de la República francesa, M. Lebrun, jugando a la rueda con los niños, en su reciente viaje a Besançon



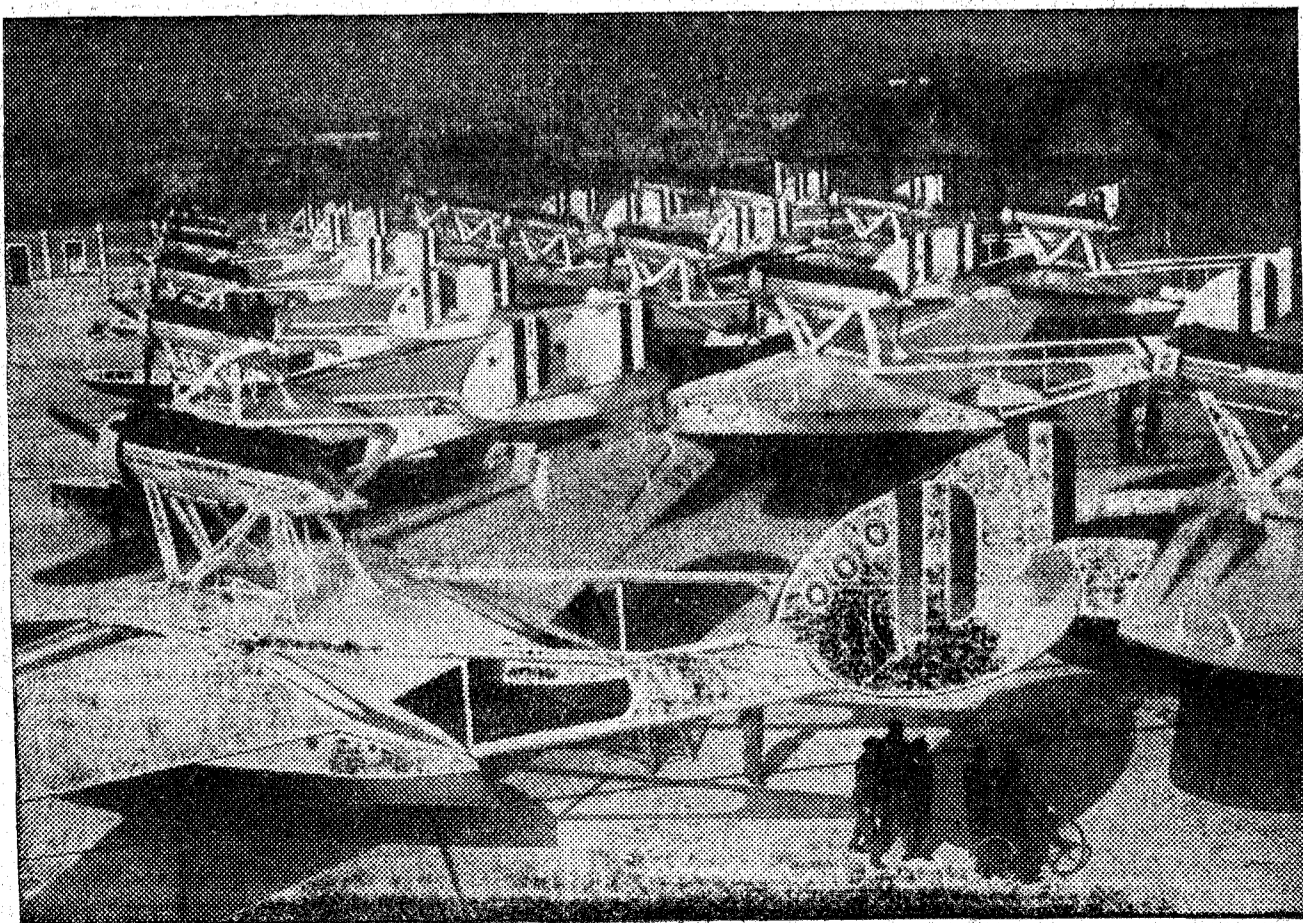
El famoso antropólogo alemán Wegener, haciendo investigaciones sobre un mono en Francfort



Una fiesta celebrada en Berlín en beneficio de los ciegos, en la que se reprodujeron escenas de los antiguos germanos



El nuevo palacio de la Sociedad de las Naciones, actualmente en construcción, que será inaugurado en 1934



Una perspectiva de la escuadrilla italiana de "hidros" dirigida por Balbo, que ha emprendido el vuelo a América en diversas etapas



El día 2 de julio se casaron en Berlín 50 parejas, con motivo de la propaganda emprendida por los racistas en favor del matrimonio (Fots. Vidal)