

Lo más grande que ha intentado un país por mejorarse y civilizarse

Inglaterra es la nación que ha llevado más adelante sus instituciones educativas. Punto de mira: no meter muchas cosas en la cabeza, sino preparar la cabeza para muchas cosas. Hacer, en suma, buenos ciudadanos ingleses

DENUEDO, CONFIANZA, LIMPIEZA, FE

Inglaterra es, ciertamente, la nación que más adelante ha llevado sus instituciones educativas. Hablar de enseñanza en Inglaterra es hablar de lo más grande que esta pobre humanidad ha hecho por mejorarse y civilizarse.

La educación en Inglaterra, aparte de la escuela primaria, se desarrolla en las llamadas Escuelas públicas, que equivalen a nuestros Institutos secundarios. Una Escuela pública es una institución autónoma, casi siempre una fundación privada; existe en el campo, entre amenos parques y bellos horizontes. Su principal fundamento es el internado, o sea, la vida de comunidad, a la que el muchacho inglés se acomoda desde los doce años hasta los diecisiete o dieciocho de su edad. Los cuatro puntos cardinales de la cultura característica de una Escuela pública son: el Latín, las Matemáticas, Shakespeare y los deportes; todas las demás materias de la enciclopedia humana son accidentales en comparación de estas cuatro. Las Humanidades clásicas, para educar la sensibilidad; las Matemáticas, para solidificar la lógica y la rectitud de carácter; los deportes, para afianzar la salud. Shakespeare, para educar el patriotismo; nada para aprender, nada para saber algo en concreto; todo para formar una personalidad. Las Escuelas públicas, más aún que la Universidad, son el alma de la educación inglesa. Costosas, caras, exigentes, de grandes sacrificios de la familia; pero del mismo modo que en España todos los padres medianamente acomodados se consideran obligados al sacrificio que supone la cuota militar de sus hijos, en Inglaterra toda familia se siente sometida por el peso de la tradición a llevar a sus hijos, durante un número corrido de años, a alguna Escuela pública, que ponga el sello de inglés al muchacho. Nacer en la Gran Bretaña es algo que queda incompleto si después no se ha asistido a una Escuela pública.

La Universidad

En Inglaterra decir Universidad es nombrar tácitamente a Oxford y Cambridge. Las Universidades modernas... como Londres, Glasgow, Liverpool, etc., no representan el tipo universitario específico de Inglaterra. Son más bien instituciones adaptadas a las exigencias de la vida moderna, y atienden, principalmente, a facultades de la banca, de la industria, del comercio, etc. No es que Oxford y Cambridge renuncien a habilitar a sus alumnos para esos menesteres; es que estas dos Universidades, haciendo, como todas las del mundo moderno, abogados, médicos, ingenieros, etc., hacen, principalmente, ciudadanos ingleses. Hablamos claro: hacen, ante todo, la aristocracia espiritual de Inglaterra. Desde el siglo XIII empezaron a formarse estos dos núcleos de colegios, yuxtapuestos a cenobios eclesiásticos, donde la virtud se hermanaba con el estudio. Esos grandes colegios, que hoy son la admiración del mundo, están diciendo aún, por sus líneas góticas, que datan de épocas anteriores a la reforma protestante. Lo proclaman también sus nombres: Colegio de Corpus Christi, Colegio de la Trinidad, Colegio de la Magdalena, Colegio de Santa Catalina, Colegio de San Juan, Casa de San Pedro, etc. Su sello religioso, su calor de hogar, la preponderancia de sus capillas sobre el resto de los edificios, todo revela el espíritu católico que las creó y las legó a la época moderna como preciosa herencia de la edad papal de Inglaterra. El protestantismo puede, con justicia, alegar un mérito: el de haber respetado y conservado tan bellas instituciones. La destrucción de las vidrieras iconográficas acusa, no obstante, el paso vandálico del verdor puritano. Hoy, en Oxford y Cambridge perdura algo único en el mundo: la vida universitaria. A Oxford y Cambridge se va a estudiar mucho, poco o nada, según la capacidad y los medios económicos de cada estudiante; pero todos, sin excepción, van a vivir una vida que solamente allí puede vivirse.

Los colegios

La Confederación de Colegios se puede decir que constituye las Universidades.



Una vista nocturna del famoso colegio de Eton, espléndidamente iluminado

des. Expliquemos, en dos palabras, qué es un colegio. El colegio consta de dos elementos: primero, una comunidad académica de personas consagradas al estudio "fellow", que son copropietarios de los bienes de la institución, y que entre sí comparten las cargas y responsabilidades del colegio y reparten las utilidades. Segundo, una comunidad adjunta de estudiantes, "pupilos", que viven bajo la inspección de los primeros. El colegio no enseña nada, no da clase, pero vigila los estudios de cada "pupilo", atendiendo, por especialidades, cada "fellow" al grupo de estudiantes que cursa aquellos estudios. La parte moral o de conducta cae bajo la jurisdicción de un tutor, que es el verdadero eje de la marcha del colegio. El rector hace un papel casi meramente decorativo; preside la mesa y aparece en las grandes solemnidades, y puede darse el caso que el estudiante salga del colegio, después de tres años, sin haber cruzado la palabra con el rector. No es raro, sin embargo, el caso de los rectores que semanalmente invitan a su mesa privada a un grupo de alumnos, para de este modo irlos conociendo.

La Universidad es la institución docente que funciona, como toda Universidad en el mundo, entregada a las labores culturales; pero aquí se da el hecho

de que todo catedrático es miembro de algún colegio, de donde nace la íntima unión de la enseñanza y la educación en estas Universidades.

El nivel de los estudiantes en estas



El escudo de la ciudad de Oxford

Universidades es muy desigual; hay grupos selectos de estudiantes, ya de Humanidades; ya de Ciencias modernas, ya de cualquier otra especialidad. Alrededor de estos núcleos pululan las masas allegadas de medianos o de humildes, que en todas las Universidades constituyen el peso muerto. El curso está dividido en tres "términos", es decir, que las clases se dan en tres períodos, ocho semanas justas de clase antes de Navidad, ocho semanas igualmente justas antes de Semana Santa y otras ocho semanas antes de los exámenes de junio. Ninguna fiesta, ni religiosa ni civil, ningún día perdido, a excepción de los domingos durante cada año de estos períodos; luego, unas vacaciones largas, de cuatro o cinco semanas entre el primero y el segundo "término" y entre el segundo y el tercero. Toda la uniformidad de la vida estudiantil de estas Universidades contrasta con la laxitud o libertad que existe en materia de planes de estudios. Puede afirmarse que cada alumno se traza su plan de estudios particular. Para obtener el primer título universitario, "bachiller en Artes", equivalente a nuestra Licenciatura, hacen falta tres años de Universidad; pero puede darse el caso de que en cada uno de estos años el estudiante haya seguido cursos distintos y aun enteramente opuestos. Las combinaciones más extravagantes pueden hallarse en Oxford y Cambridge, juntamente con la más severa y estricta conducta universitaria.

La vida estudiantil

La vida de sus estudiantes, en Oxford y Cambridge, parece estar escogida para que la juventud pueda decir, al abandonar la Universidad, que ha pasado los tres mejores años de su vida. Cada estudiante vive en un departamento, que consta de dos habitaciones: dormitorio y salón. Esta es su casa propia, hasta con inviolabilidad; pues solamente el tutor del colegio puede franquear aquellas puertas sin permiso del inquilino. Allí el estudiante decora, según su gusto y sus posibilidades, los muros, entre los cuales han de pasar tres años. Allí celebran sus ágapes con sus compañeros, allí tienen sus reuniones, dan sus comidas, reciben a sus invitados y son enteramente dueños de sus obras, sin más limitaciones que las que impone la corrección inglesa y el horario del colegio. A las diez de la noche, las puertas del colegio se cierran, y ya ninguna persona extraña puede atravesar sus umbrales. Las personas ajenas al colegio que, después de las diez, quedan dentro, pueden salir; los estudiantes que quedan fuera, pueden entrar; pero dadas las doce de la noche, unos y otros deben estar fuera o dentro, porque las puertas no pueden abrirse hasta el amanecer. Un estudiante que llega al colegio después de las doce, tres veces, se expulsado, irremisiblemente, de la Universidad. ¿De la Universidad? No, del colegio; pero como ningún estudiante puede pertenecer a la Universidad sin estar inscrito en un colegio, la expulsión como colegial lleva, irremisiblemente, la expulsión de la Universidad. El estudiante se levanta, generalmente, temprano. Se hace el desayuno en su habitación, o se lo sirven los criados que el colegio tiene al servicio de los estudiantes. Todas las clases se dan desde las ocho a la una de la mañana. A esta hora los alumnos regresan, como bandadas de pájaros hambrientos, a los respectivos comedores de sus colegios. Es la hora del "lunch". Esta comida no se hace en forma de comunidad. La da cual entra y sale, a su talento en el comedor. Cada cual escoge, la carta, los platos que existen aquel día. A las dos, la población escolar, en peso,

Humanidades, para educar la sensibilidad. Matemáticas para adiestrar el entendimiento. Deportes para afianzar la salud. Shakespeare para educar el patriotismo. Oxford y Cambridge, focos de cultura, depósito de tradición

PERDURA LA VIDA UNIVERSITARIA

que circule sin bonete y toga, lo que constituye un acto de indisciplina que, de repetirse, acarrea al alumno muy malas consecuencias.

El fuero universitario

Sin conocer la palabra "fuero", la Universidad goza, en Oxford y Cambridge, tal vez por ese derecho consuetudinario que rige tantas cosas en Inglaterra, de una amplia jurisdicción policial. El rector se puede decir que es el amo de la ciudad. Espectáculos, edificios y personas están sometidos a su alia desdenada la acción de la Policía—Policía inglesa—sobre lo que se estima indeseable en o para la Universidad. Esto contribuye a conservar el ambiente conventual de la urbe y la placidez necesaria a las tareas intelectuales.

La religiosidad universitaria

«Deus charitas est», dice el escudo de Oxford, que se ve hasta en los platos de los hoteles. La tradición florece en este aspecto como en todos los recantos de la vida universitaria. No tocaremos el tema de las Facultades de Teología. Precisamente, los alumnos de estas santas disciplinas, hijos, por lo común, de ministros protestantes, son los más traviesos y desenvueltos. Queremos referirnos, de una parte, a un sector estudiantil hondamente interesado en los problemas de la vida es-

piritual, que cultiva los estudios de mística y que se da la mano con el catolicismo, del cual no le separa más que las apariencias oficiales. De otra parte, a la población escolar en general. Esta, aunque de una manera rutinaria, asiste a las capillas de sus colegios, se viste el largo ropaje blanco, imprescindible para tal asistencia, figura en el coro con ejemplar compostura, guarda fielmente las rubricas litúrgicas y, en una palabra, demuestra que sabe estar en el templo con la misma «forma» que en el campo de fútbol o en el club de regatas. ¡Cuántas veces un atleta de los de punta atraviesa la ciudad con el roquete debajo del brazo! Va a su capilla, sin que el menor respeto humano le pase por las mientes.

Resumen

Acabemos por donde empezamos. La educación inglesa es la primera del mundo, por la sencilla razón de que es «educación». En Inglaterra, lo mismo la Escuela pública o secundaria que las dos Universidades tradicionales, tienen puesta la mirada, no en meter muchas cosas en la cabeza, sino en hacer la cabeza para muchas cosas, y, sobre todo, en dar al alma temple moral, denuedo, confianza, limpieza, fe en aquel lema del escudo de Oxford: «Deus charitas est».

SEDERIAS CARRETAS

RECIBEN COSAS NUEVAS TODOS LOS DIAS

CARRETAS, 6

ALLIANCE ASSURANCE COMPANY, LTD.

COMPANIA INGLESA DE SEGUROS CONTRA INCENDIOS. (Fundada en 1824.)

AGENCIAS EN LAS POBLACIONES PRINCIPALES DE ESPAÑA

CAPITAL SUSCRITO:

Libras: 5.450.000-0-0 (equivalentes a 196.744.000 pesetas al cambio de 36,10, oficial, mínimo al 28 diciembre 1934)

CAPITAL DESEMBOLSADO:

Libras: 1.000.000-0-0 (equivalentes a 36.100.000 pesetas al mismo tipo de 36,10, antes citado)

LOS FONDOS EXCEDEN DE:

Libras 35.000.000-0-0 (equivalentes a 1.263.400.000 pesetas al referido cambio de 36,10 oficial mínimo)

Inscrita en la Dirección General de Seguros y Ahorro (ministerio de Hacienda) con las garantías económicas legales

DELEGACION ESPAÑOLA:

Ed. Figueras. - Avda. Conde de Peñalver, 16. MADRID. - Tel. 19258



Hombres nuevos

Educada en las buenas, prácticas higiénicas, la nueva juventud sabe lo que vale tener la boca limpia y sana. Millares de hombres nuevos se limpian los dientes todos los días con Dens. Agradable y eficaz, Dens limpia suavemente, protege el esmalte, desinfecta y perfuma.

TUBO, 2 PTAS. PEQUEÑO, 1,25 TIMBRE APARTE

PERFUMERIA GAL MADRID - BUENOS AIRES

DENS

bien intereses materiales y amenazas muy precisas, de las que hasta ahora el poder inglés las defende. Basta citar la situación de Australia, firmamento continente despoblado a las puertas de otro rebosante de población.

En los últimos tiempos ha surgido un nuevo factor de unificación imperial. Los lazos económicos establecidos desde la última conferencia del Imperio en Ottawa en 1932. El cambio de la política inglesa del libre comercio al proteccionismo ha hecho posible la concesión a los dominios de ventajas en el arancel, y por ello la reciprocidad.

De todos modos, el sistema creado por la raza inglesa exige una suma extraordinaria de cualidades, una madurez política de que difícilmente habrá ejemplo en la historia. Basta considerarlo con la mirada puesta en Ginebra. Caben todas las hipótesis. En teoría se puede separar Inglaterra de la Sociedad de las Naciones y continuar unidas a ella los dominios; se puede hasta suponer una decisión contra cualquiera de las partes del Imperio británico, que obligue a los otros dominios o al metrópoli; se puede suponer una divergencia entre Inglaterra y sus compañeros de Commonwealth sobre un asunto sometido a deliberación en las Asambleas ginebrinas.

La variedad del imperio

Nos hemos detenido en la descripción de la Sociedad de las Naciones británicas, que es una lección de prudencia política digna de meditar. Pero todavía queda una parte de Imperio conforme a las ideas tradicionales sometido al Gobierno de Inglaterra en mayor o menor grado. Falta espacio para dedicarle atención, pero sí queremos ofrecer a los lectores un cuadro resumen del Imperio que sirva como noticia estadística, por un lado, y, al mismo tiempo, como índice de su complejidad política:

Reino Unido de Gran Bretaña e Irlanda del N. (Irlanda del N. es autónoma, pero tiene representación en el Parlamento de Westminster. Las islas del canal de la Mancha y la isla de Man son también autónomas.)

Dominios. Estado Libre de Irlanda, Canadá, Australia, Nueva Zelanda, África del Sur. Territorio tiene su propia constitución.

India. (Sin autonomía parlamentaria, pero nación soberana en los asuntos exteriores.) Comprende: Primeramente, provincias regidas directamente por Inglaterra, unas por un gobernador, otras con menor autonomía por un alto comisario. Segundo, Estados indios—alrededor de 500—con plena autonomía interior; protectorados exteriores: las islas Bahrein, los territorios de la costa oriental y meridional de Arabia y los estados indios de Bhotan y Nepal. Territorios autónomos: Malta y Rodésia del Sur.

Colonias de la Corona y protectorados sin Gobierno responsable. Con Cámara elegida y Gobierno nombrado por la Corona: islas de Bahama, Bermudas y Barbadas.

Cámara parcialmente elegida. Estados Malayos, Sierra Leona, Nigeria, Ken-



Los ayudantes de campo, indios, del rey de Inglaterra, retratados ante el palacio de Buckingham



Un centenario australiano. Ante el duque de Gloucester se reproduce la escena del año 1834, cuando Henty desembarcó en Portland, estado de Victoria

ya, isla Mauricio, Rodésia del Norte, islas Fidji, Jamaica, Santa Lucía, Trinidad, Tobago y Sotavento. Sin organismos representativos de ninguna clase: Gibraltar, Aden (colo-

nia y protectorado), Borneo, Wel-hai-Wel, Costa de Oro (parte septentrional), Achantis, S. Heina, tierra de los Basutos y de los Bechuanos, Somalia, Zanzibar.

Condominios. Sudán (con Egipto), y Nuevas Hébridas (con Francia). **Mandatos.** Palestina, Transjordania, Togo occidental, Camerún occidental, Tanganyika Sud-Oeste Africano (de África del Sur), Nueva Guinea (de Australia), Samoa (de Nueva Zelanda), islas de Manon (de Inglaterra, Australia y Nueva Zelanda unidas).

EXTENSION Y POBLACION

	Kilom. ²	Habitantes
Europa	311.600	49.500.000
Asia	5.263.400	364.000.000
África	8.091.000	47.580.000
América	10.258.000	13.080.000
Oceanía	8.022.000	8.580.000
Tierras antárticas	5.000.000	

Además, los mandatos de la Sociedad de las Naciones suman 1.386.000 kilómetros cuadrados y tienen 7.874.000 habitantes.

Negocio en España de la Compañía de Río Tinto Limitada

Minas.—Estas minas, situadas en la provincia de Huelva, se explotaron por el propio Gobierno hasta el año 1873, en cuya fecha fueron puestas a subasta pública y compradas por la Compañía de RÍO TINTO LIMITADA, empezando esta Compañía sus trabajos a fin del mismo año. Construyó el ferrocarril de Río Tinto a Huelva, para el transporte de los minerales y tráfico en general, como asimismo el muelle de hierro de Huelva, y los diques de Campofrío y Zumajo, con una cabida de 5 millones de m³.

Para dar una idea de la actividad desarrollada en las minas por la Compañía de Río Tinto, bastará decir que pasa de 800 millones de pesetas la cantidad que hasta el día tiene abonada sólo por concepto de jornales. Tanto conocidas son por otra parte, las inmejorables condiciones en que la citada Compañía realiza los trabajos, no escatimando medios de ninguna clase para proveer a los trabajos de las mayores seguridades para sus obreros, con el fin de evitar accidentes, llegando a lograr que el número de los lesionados sea inferior en proporción al de las demás minas de España y del extranjero.

Para el arranque del mineral emplea la Compañía dos sistemas: el de corta a cielo abierto y por contramina. Para el primero hay, naturalmente, que quitar de la superficie grandes cantidades de escombros para profundizar hasta donde se encuentra el mineral, cuya operación se efectúa por medio de excavadoras y grúas mecánicas. El sistema por contramina se verifica arrancando el mineral en corte, rellenando después los huecos con piedras y escombros; tanto en uno como en otro sistema, el mineral se arranca con barrenos que se abren con máquinas perforadoras, las cuales funcionan con aire comprimido, llevado por tuberías. En el interior existen ventiladores para renovar el aire. Los minerales se sacan al exterior con máquinas eléctricas por varios túneles, siendo después clasificados: una parte del mineral se lleva a los terrenos, donde paulatinamente es lavado, pasando las aguas, después de regar el mineral, a unos estanques o balsas, en donde el cobre que contiene el agua se precipita en forma de cascara sobre la superficie de los lingotes y chatarra de hierro colocados en las balsas. Una vez descubiertas las aguas, se elevan éstas con bombas a sitio desde donde puedan aprovecharse nuevamente para regar los terrenos. Otra parte del mineral es conducida a la fundición para fundirlo en barras, y, por último, el resto pasa a una planta de trituración para reducirlo a un tamaño conveniente para el mercado y exportarlo. También existe una planta nueva de concentración para tratar minerales de poca ley, y ésta se pondrá en marcha al día en que el precio del cobre en el mercado permita su funcionamiento. La producción anual es de 1.190.000 toneladas de mineral de pirita de hierro y ferrosobrizo.

Durante los últimos años la Compañía ha venido dedicando atención al desarrollo de un procedimiento que le permitiera aprovechar el azufre elemental de su fundición, habiendo gastado grandes cantidades para llevar a cabo los trabajos experimentales y para la compra de maquinaria e instalaciones nuevas. Con gran satisfacción ha visto sus esfuerzos coronados por un éxito completo, y durante el año 1934 pudo producir 18.000 toneladas de un azufre de gran pureza, siendo su producción, en la actualidad, a razón de unas 20.000 toneladas anuales.

Acción social de la Compañía.—A continuación damos algunos datos acerca de lo que realiza la Compañía de Río Tinto en provecho y bienestar de sus operarios:

Los trabajos están dotados de agua potable, salones de comidas, baños, retretes, etc. Hay talleres, tanto en la Mina como en Huelva, donde se emplean centenares de obreros de todos los gremios, con sus escuelas de aprendizaje. La Compañía tiene establecido el servicio farmacéutico para todos sus obreros y empleados. El hospital es de reciente construcción, con magníficos y amplios salones para enfermos de ambos sexos, y con una gran número de dependencias o salas aisladas para los casos de gravedad, estando dotado de todo el material e instrumental modernos de que puedan estar provistos los mejores establecimientos de esta índole.

En dicho hospital reciben asistencia, no sólo los heridos por accidente, sino las familias de los empleados y obreros de la cuenca minera que tienen necesidad de operaciones y tratamientos médicos; este beneficio se extiende igualmente a las barriadas de este centro minero, dotadas de médicos y practicantes, donde diariamente celebran sus consultas en clínicas destinadas al efecto. Acoplado a este mismo servicio, hay una sección de puericultura, donde reciben consejos médicos las madres y son visitados, tanto a domicilio como en las clínicas instaladas, millares de pequeños de toda la zona minera; como detalle curioso consignamos aquí que por estadísticas hechas por la Compañía se nota una disminución en la mortalidad infantil de un 50 por 100, desde que se implantó este servicio. Conviene advertir que todos estos servicios son gratuitos.

La Compañía proporciona a su personal, teatro, baños públicos gratuitos, Circuitos de recreo, campos de "football", parques, paseos, escuelas y economatos, donde todos los artículos se venden al precio de costo. Además concede jubilaciones a sus empleados y obreros; facilita socorros, lo mismo en metálico que en ropas y medicamentos, a enfermos y necesitados; posee un Asilo, donde son bien atendidos unos ancianos que no tienen familia; tiene establecido un servicio de trenes para obreros donde éstos se trasladan a sus trabajos con comodidad, pagando solamente una cantidad insignificante por

ello. Para las viviendas tiene casas higiénicas habitadas por empleados y obreros, siendo su renta sumamente ínfima, luz eléctrica en todas ellas y pequeños huertos que los obreros cultivan por cuenta de ellos mismos.

Para más facilidades posee un despacho de leche, donde se expende este alimento a un precio económico, dándosele preferencia a los enfermos. Concede a las viudas de sus empleados y obreros, ocupaciones apropiadas a su sexo y a sus corchos en metálico.

La enseñanza es otro punto en el que la Empresa pone un gran interés; tiene escuelas en todos los distritos, con clases diurnas para niños y niñas, y clases nocturnas para adultos; subvenciona a cuantos estudian en la Escuela de Maestros Mineros de la Provincia, facilitándoles libros, medios de transporte y estancia; a los que estudian para Practicantes de Cirujía, concede los mismos beneficios e igualmente a las señoritas que cursan estudios para Matrona y Practicantes. Además se está estudiando la forma de escoger algunos estudiantes de las Minas que más se distinguen por su aprovechamiento e inteligencia, para conceder algunas becas que les sirvan de ayuda para ingresar en Colegios e Institutos; en todas estas concesiones son preferidos los hijos de empleados y obreros.

En Huelva ha construido un barrio obrero emplazado en un lugar por demás alegre y pintoresco. Está compuesto de casas que más bien parecen hoteles, en grupos de a tres, completamente separados unos de otros por espacios de terreno que están convertidos en pequeños huertos o jardines. El alquiler de estas casas es bastante reducido.

Para las ocupaciones de la mujer también posee talleres de bordados, ropa hecha y fábrica de alpargatas, donde encuentran ocupación un buen número de jóvenes; las labores que se confeccionan en el taller de bordados son ediles en toda España, y hasta en el extranjero.

Como final, consignamos "que las Minas de Río Tinto y las operaciones de la Compañía en España, representan únicamente una parte pequeña de los negocios de la Empresa. En la actualidad se extienden sus intereses a todas partes del mundo. Para citar algunos, tiene importante participación en las siguientes Compañías: The Pyrites Company, Inc., de Nueva York, the Davidson Chemical Company, de Baltimore, y Minerals Separation, Ltd. Finalmente, tiene una participación de mucha importancia en RHOKANA CORPORATION LIMITED, que está explotando minas de cobre en Rodésia, y tiene inmensas reservas de mineral de alta ley. En cuanto al mercado mundial de pirita, esta Compañía está haciendo lo suyo con el objeto de que España no pierda su debido sitio como país exportador de pirita, y obreros donde éstos se trasladan a sus trabajos con comodidad, pagando solamente una cantidad insignificante por 2-5-1935.




S.S I y S.S II: 10, 12, 16 y 20 HP
4 y 6 cilindros

El coche ligero aristocrático
Fantástica aceleración. Economía. Duración.



1935 STANDARD

EL COCHE INGLES LIGERO DE CONFIANZA
En Inglaterra, sede del coche ligero, el STANDARD se ha impuesto por su solidez, elegancia y seguridad.

9 HP -- 10 HP -- 10 - 12 HP SPEED -- 12 HP -- 16 HP y 20 HP

C. DE SALAMANCA
PASEO DE RECOLETOS, 14
TELEFONO 51640
MADRID

ACEITES INGLESES 

NUNCA IGUALADOS
y
SIEMPRE RECOMENDADOS
por
ROLLS ROYCE
C. de Salamanca
PASEO DE RECOLETOS, 14
Teléf. 51640 MADRID



ESTO PUEDE PASARLE
en cualquier accidente, con toda clase de cristales, aun con algunos llamados inastillables --

SI NO USA
los auténticos **CRISTALES TRIPLEX**

C. de Salamanca
Paseo de Recoletos, 14
Teléf. 51640 MADRID

ROLLS ROYCE

EL MEJOR COCHE DEL MUNDO
20 - 25 HP. y 40 - 50 HP.

y

BENTLEY

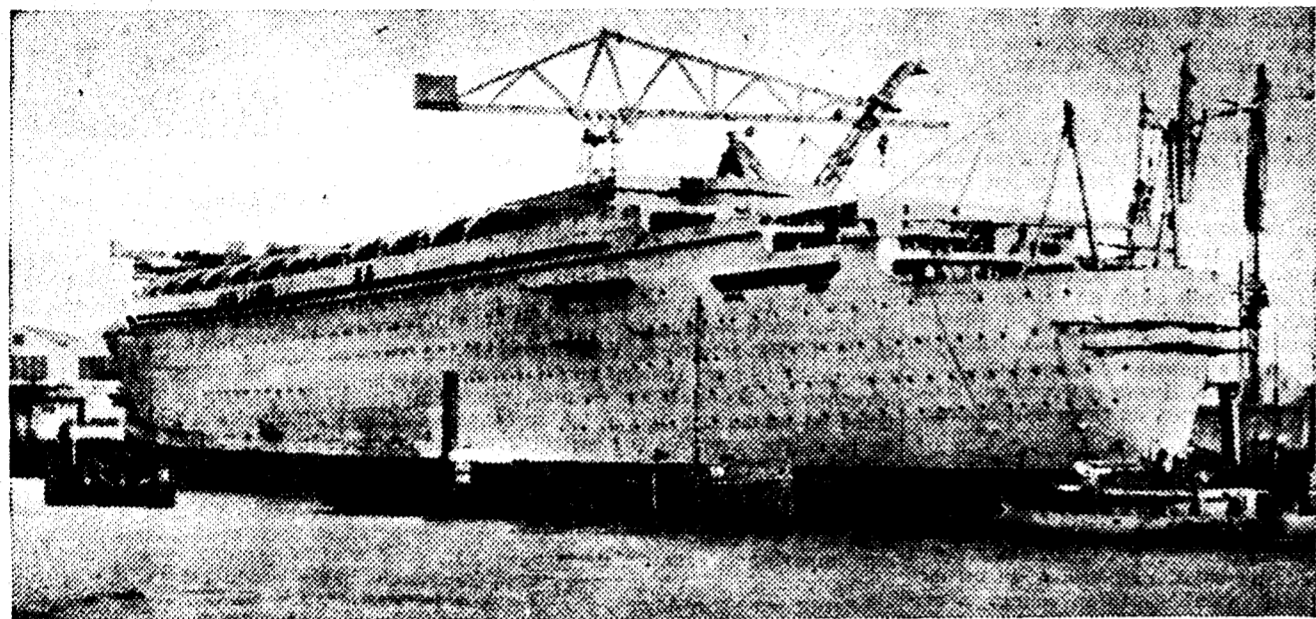
PURA SANGRE DE LOS COCHES DEPORTIVOS.
20-25 HP.

C. DE SALAMANCA
PASEO DE RECOLETOS, 14
Teléfono 51640
MADRID

La nación cuya vida depende en mayor grado del tráfico marítimo

Más de veinte millones de toneladas de Marma mercante. Una doctrina secular e inalterable preside las orientaciones marítimas de Inglaterra. La ponderación entre el número y la fuerza relativas de los distintos tipos de buque, característica de la Escuadra. Tradición y clasicismo. Un personal eminentemente práctico. La Casa Real siente y hace gala de exteriorizar su amor a la Marina

JORGE V, ANTES DE PENSAR EN SER PRINCIPE DE GALES, MANDO EL TORPEDERO 39 "Nelson"



Estado actual del "Queen Mary", trasatlántico inglés en construcción, de más de 70.000 toneladas

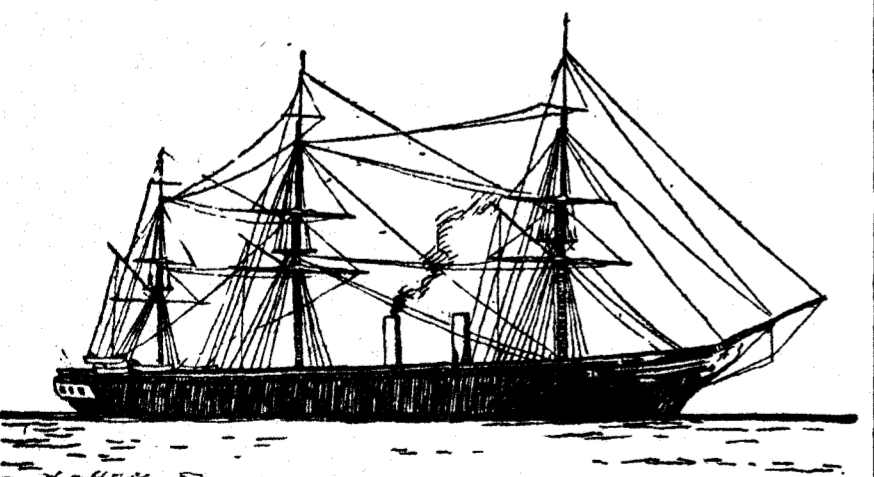
La Marina comercial inglesa debe siempre el sello de la existencia inalterable inicial—en contradicción por una sola vez con las actuales tendencias—al «Acta de navegación», de Oliverio Cromwell, dictada en el año 1651, y que prohibía la importación de cualquier mercancía si no era transportada bajo el pabellón inglés o el de origen de la mercancía, con lo cual quedaban cerrados a los holandeses los puertos de la Gran Bretaña, por ser a la sazón los detentadores del tráfico. La flota comercial inglesa inició con este motivo un desarrollo que aun no ha terminado, si bien vaya siendo un ritmo menos acelerado el suyo.

Lebreles de los mares

Corre parejas con esta constante atención al barco de carga el gesto orgulloso de construir buques de pasajes—lebreles de los mares—que rivalicen con los mejores del planeta. La Marina comercial es una necesidad eminentemente nacional en los tiempos que corremos, y no puede sostenerse sin subvenciones estatales, precisamente por ser uno de los mayores imperativos de la defensa nacional, de la cual, naturalmente, no puede excluirse el decoro de una nación que ha sido tradicionalmente la reina de los mares, contra todo y contra todos.

Efectos de la guerra en la Marina mercante

La guerra de 1914-18 fué causa de una mejora cualitativa de las Marinas mercantes del mundo entero, y mucho más todavía para la británica, cuyas pérdidas alcanzaron cifras astronómicas. Puede decirse que tal mejora fué a costa de una cruenta operación quirúrgica realizada a despecho del paciente. De manera semejante a lo ocurrido con los buques mercantes alemanes, Inglaterra se vio constreñida a construir toda una flota para reemplazar a los barcos perdidos, que sumaban 10.716.982 toneladas, de los casi diecinueve millones que fueron enviados al fondo del mar por los submarinos. Si tenemos en cuenta que toda la flota de comercio británica alcanzaba en el año 1914 un total de 12.255.786 toneladas, se puede colegir el inmenso estrago causado por la catástrofe. Pues bien; en 1928, el hueco estaba sobradamente colmado, ya que el tonelaje era de 20.186.831 toneladas. Sólo que este tonelaje era moderno, con una mayor velocidad, y el motor había logrado un puesto relevante. El material era muy superior al perdido, y comenzó una nueva era, en la cual la lucha por los fletes reviste un carácter agudo que no tenía antes del mayor conflicto armado que vieron los siglos. Inglaterra depende, más que otro país alguno, del tráfico marítimo, y hasta recordar las frases del almirante Jellicoe al norteamericano Sims, jefe de las fuerzas navales de su país en Europa durante la guerra de 1914-18, para darse cuenta exacta de todo el peligro corrido por el imperio británico ante la amenaza brutal contra su comercio que se cifraba en los submarinos alemanes. Sin embargo, el papel de intermediario en los transportes ha bajado para Inglaterra en los últimos años. Las Marinas escandinavas, que tanto compitieron con la inglesa en todos los tiempos, van ganando terreno a ojos vistas y restando ingresos al Tesoro del Reino Unido.



El «Warrior», primer acorazado inglés movido por vapor. Desplazaba 6.109 toneladas y estaba armado con 40 cañones

Pese a los extremos relacionados Persia, Turquía, Grecia, Brasil, Paracost de la tercera dimensión, la Marina es elemento primordial en Inglaterra; los transportes marítimos siguen siendo los que ocupan el primer plano, y no se ve, por ahora al menos, un medio que pueda sustituirlos por capacidad, seguridad y regularidad. Por ello, y aun contando con el peligro que las amenazas del aire puedan significar para las islas británicas, no podrá prescindirse de que el material flotante sea la razón de su vida, como lo ha sido desde los tiempos del rey Alfredo. Inglaterra incrementa su aviación—acaso el primer más rival en el Continente que a italiana y la alemana—, pero nunca a costa de la Marina, demostrando así, el preciso fuera, el espíritu práctico. Esta crisis de construcción y su debida al carbón son los motivos inque-

de navegar bajo el agua, y sabiendo que no faltaba en Inglaterra quien alientase tales balbuceos, exclamó en pleno Parlamento: «Es estúpido y suicida proteger aquello que puede poner en un brete la hegemonía naval nuestra.» Hasta 1914 no se vió, con la trágica fuerza de la realidad, toda la razón que palpaba en las palabras del gran político. Y es en estos años cuando veréis en todas las conferencias, irónicamente denominadas del Desarme, que Inglaterra no ha cesado en sus inyectivas contra el submarino y sus intentos, más o menos velados, de suprimirlo. Nunca se observará en la Marina In-



El «Victory», famoso navío de Nelson, reproducido para una semana naval inglesa

tantes con que ha de luchar la Gran Bretaña en el aspecto naval. La Marina de guerra inglesa ha sido, por tradición, la primera del mundo en todos los tiempos. Velando por su comercio, extendido hasta el último rincón de la tierra, es raro el puerto en el que, al entrar, no avizoréis un barco de guerra, de estación allí, en cuya popa ondea el pabellón blanco con la cruz de San Jorge. Son las avanzadas vigilantes del Estado británico.

Doctrina inalterable

Es difícil encontrar un caso de doctrina inalterable, de principios básicos mantenidos con una constancia secular como en los criterios que han presidido las orientaciones de la Marina de Su Graciosa Majestad. La enemiga contra el submarino—es un ejemplo—tiene sus precedentes nada menos que en el propio Pitt, quien, enterado de las experiencias primeras de los intentos



E1 acorazado "Nelson"

siempre peligrosos, no hemos de negar que acaso los ingleses se hayan excedido un tanto en este culto a la doctrina pura. No hay que olvidar, en su descargo, que pagaron muy caras algunas audacias constructivas de lord Fisher, el gran innovador de la flota, el que introdujo las turbinas y las calderas multitubulares y el defensor a ultranza de la velocidad, a costa de la protección, causa fatal de las espectaculares voladuras de los cruceros de combate en la batalla de Jutlandia. Con posterioridad a la guerra, el conservadurismo inglés se ha acentuado visiblemente; no se ve la menor elucubración. Sus acorazados son los más cercanos a este nombre, sus cruceros justifican su misión y su misma repugnancia al tipo Washington—que ha sido la primera en relegar—para ir al de menor desplazamiento, en beneficio del número, demuestran claramente que el criterio clásico ha vuelto a ganar el barlovento perdido.

La Marina de guerra británica es esclava de la tradición y el clasicismo; devotos fervientes de ambos, por convencimiento de que los futurismos son

intentan en vano suplir con un sentido la falta o la inferioridad de otro. Pues bien; si examináis desde el punto de vista de su empleo, sea este táctico o estratégico, la composición de la escuadra de Albión, habréis de convenir en que el criterio que preside su construcción es bastante exacto. Los buques ingleses estuvieron siempre divididos en dos núcleos principales, uno adscrito a las aguas nacionales, estacionado en el Mediterráneo el otro. Antes de 1908 el primero se apoyaba en las bases navales del canal de la Mancha, frente a las costas francesas; cuando el crecimiento incesante de la flota alemana llegó a inquietar al Almirantazgo, los barcos se desplazaron hacia Levante de las islas británicas, y si hasta entonces el grupo más fuerte había sido el Mediterráneo, ahora los mejores buques fueron llevados a la Metrópoli. La Valetta, en la isla de Malta, fué, y sigue siendo, la base de la escuadra del Mediterráneo. Otros buques de no muy grande valor militar, más bien para exhibir el pabellón solamente, se encontraban en todas las colonias, estaciones y puntos de apoyo, que en todas las derrotas del globo jalaban los accesos estratégicos y los puntos de las mismas que pudiéramos llamar «neurálgicos».

Los demés barcos que integran la flota inglesa se hallan asignados a los departamentos marítimos, en servicio de escuelas y periódicamente en reparación. Porque este achaque de las reparaciones es cuestión de recordria, sin esperar a que el mecanismo se averie por desgaste. A este propósito, queremos recordar un artículo aparecido hace años en una revista semanal y debido a la pluma de un periodista náutico tan despiadado como injusto de nuestra Marina terminaba por decir que nuestros barcos eran tan malos que continuamente «tenían que limpiar fondos» (!). Algo así como considerar un ser inferior al que se bañe todos los días. Claro está que la «frecuencia» era el plazo mandado por los reglamentos para la necesaria conservación de los cascos.

El personal

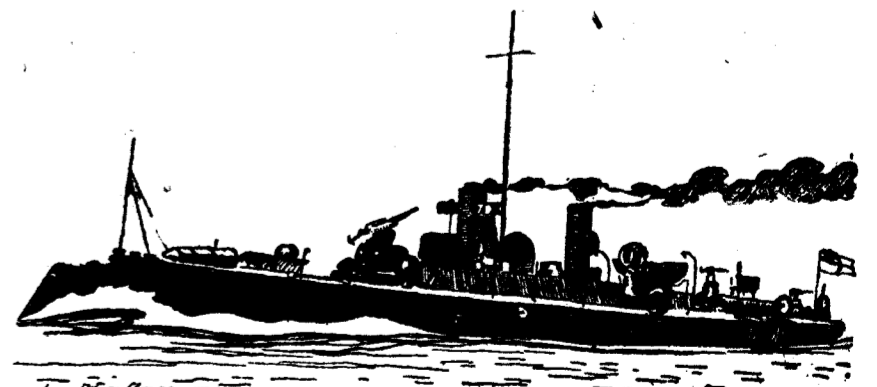
El personal de la Marina de guerra británica es esencialmente práctico; quizás no alcance el rango intelectual de otras flotas europeas, pero es innegable su pericia marinera formada en todos los océanos y con un servicio continuo. Se ejerce, desde luego, la elección para los ascensos, base indudable de toda eficiencia en el personal, desde los empleos en que se puede ya destacar la personalidad de cada jefe.

Distribución de la Escuadra

Dada la abundancia del material flotante en todas las categorías, el mando se tiene desde teniente de navío y en misiones múltiples de desempeño diferentes; hay que pasar por los destinos de toda a las divisiones estacionadas en aguas lejanas, y nadie llega al empleo de teniente de navío sin haber conocido de «visu» todas las bases navales y puntos de apoyo del Imperio. Con ello, el oficial inglés adquiere un conocimiento del mundo que no posee ninguno perteneciente a no importa cuál nación, y en ello también estriba su fuerza. La Marina de guerra inglesa se apoya en la organización comercial propia y en el «Intelligence Service», ambas sus más completas entre todas las restantes. No hay consueño, puerto ni oficina en que ambas no tengan su representante. Es una verdadera organización universal, cuya eficacia hemos podido comprobar repetidas veces en nuestras andanzas por el mundo. Y nadie que sea ecuaníme podrá recatar su admiración ante ella.

Es tradicional en la Casa Real inglesa su amor a la Marina; Jorge V, que celebra ahora su jubileo, nunca pensó en

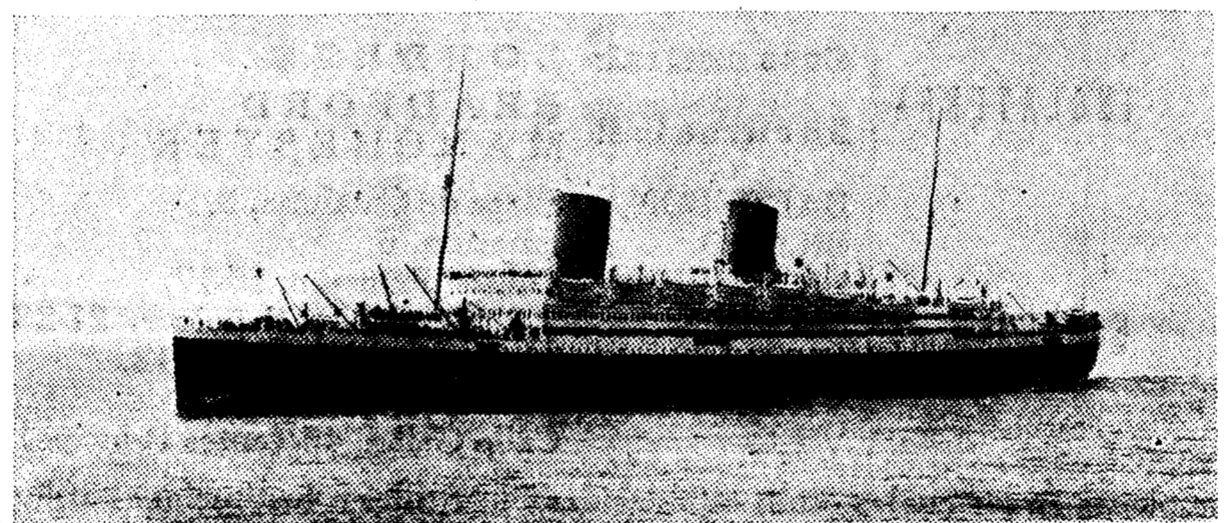
reinar, y sólo una serie de circunstancias lo llevaron al trono de Isabel, la gran Reina marítima. Cuando fué llamado a ser Príncipe de Gales, por una casualidad, era almirante de una escuadra de cruceros y destructores más modernos, cuando su coronación, pudimos ver, en Portsmouth, el torpedero 39, su primer mando. Es inevitable que su vocación marinera le inculcase ese amor a la prolas occidentales (Bermudas), Nueva Zelanda, Africa (Capetown), China (Hong Kong). La más fuerte es esta última, que comprende seis cruceros modernos, un portaaviones, un crucero portaaminas, una flotilla de destructores del tipo más reciente, dieciocho cañoneros fluviales, cinco cañoneros y



El torpedero «39», de segunda clase, del que fué comandante Jorge V

Escuadra del Mediterráneo. Entre ambas se reparten los mejores buques ingleses; todos los acorazados, los portaaviones (menos uno que se halla en la división de China) y los cruceros y destructores más modernos. Su potencia es prácticamente igual a cuanto a buques. Cinco divisiones de cruceros, que tienen como base las Indias orientales occidentales (Bermudas), Nueva Zelanda, Africa (Capetown), China (Hong Kong). La más fuerte es esta última, que comprende seis cruceros modernos, un portaaviones, un crucero portaaminas, una flotilla de destructores del tipo más reciente, dieciocho cañoneros fluviales, cinco cañoneros y

LA MALA REAL INGLESA LA COMPAÑIA DEL PACIFICO



Salidas regulares de los magníficos trasatlánticos series «A» y «H» de Coruña, Vigo y Lisboa, para Madera, Canarias, Brasil, Uruguay y Argentina

Billetes especiales de ida y vuelta, con validez limitada, en PRIMERA, SEGUNDA y CLASE INTERMEDIA, A PRECIOS MUY REDUCIDOS

Cruceros de primavera, verano y otoño al Mediterráneo, Noruega, Países Bálticos, etc., etc.

Salidas regulares de los magníficos trasatlánticos de la serie «O» y de la motonave «REINA DEL PACIFICO» de Santander, Coruña y Vigo, a LA HABANA, CANAL DE PANAMA, ECUADOR, PERU y CHILE

Salidas regulares de VIGO, CORUNA y SANTANDER para INGLATERRA Salidas regulares de los grandes trasatlánticos de la Compañía Cunard White Star, de Southampton, Cherbourg y Havre para Nueva York

PARA TODA CLASE DE INFORMES:

- MADRID MAC ANDREWS & C., LTDA. Plaza de las Cortes, 5. Teléfono 12401.
- VIGO Estanislao Durán e Hijos, Agentes Mala Real Inglesa.
- VIGO Sobrinos de José Pastor, Ltda. Agentes Compañía del Pacífico.
- LA CORUÑA Rubine e Hijos, Agentes Mala Real Inglesa.
- LA CORUÑA Sobrinos de José Pastor, Ltda. Agentes Compañía del Pacífico.
- SANTANDER Hijos de Basterrechea.

JABON BICARBONATADO TORRES MUÑOZ

CONCURSO DE OBRAS

El Comité de San Luis de los Franceses saca a público concurso la ejecución de las obras de ampliación del colegio de su propiedad...

CONVOCATORIA A LA ASOCIACION CIVIL DE OBLIGACIONISTAS DE LA COMPANIA DEL FERROCARRIL DE MADRID A ARAGON...

No habiéndose reunido número de obligaciones suficientes para deliberar y tomar acuerdos válidamente sobre los puntos del orden del día...

INFORMACION COMERCIAL Y FINANCIERA

Resumen semanal de la Bolsa de Madrid

La Bolsa ha vuelto a estar dominada por el factor político. El mercado cotizó en alza el planteamiento de la crisis para el restablecimiento del bloque.

SE EXTIENDE LA MEJORA EN EL SECTOR INDUSTRIAL

Apenas si puede asignarse a esta última semana otra característica que no sea la irregularidad producida por la expectativa despertada por los acontecimientos políticos.

Balance de la semana

Table with columns: VALORES, Anterior, Última, Diferencia. Lists various market values and their weekly changes.

Orientación

La liquidación de fin de abril se efectuó con toda normalidad, sobre todo después de la intensidad con que se operó en el curso del mes...

Cotizaciones de ayer

Entre particulares se concertaron ayer las siguientes operaciones: Explosivos: 676, 677, 679, 680, 681 y 682...

BOLSA DE PARIS

Acciones: Banque de France, 10.375; Banque de Paris et Pays Bas, 929; Banque de l'Union Parisienne, 470...

Fondos públicos: Rentes Françaises, 3 %, perpétuel, 78; ídem id., 4 %, 1917, 80,80...

BOLSA DE LONDRES

Acciones: Chade, 10; Barcelona Traction, ord., 14; Brazilian Traction, 9 3/16; Hidro Electricas securities, ord., 3 1/16...

Fenómenos económicos y sociales

Conferencia de don Carlos Caamaño

En el Colegio Central de Titulares Mercantiles se celebró ayer el acto de la entrega del álbum que los peritos mercantiles regalan a don Carlos Caamaño...

Nuevos consejeros de M. Z. A.

En breve tomarán posesión de sus cargos de consejeros de M. Z. A., para los que fueron designados recientemente...

Liquidación forzosa

La Dirección General de Seguros y Ahorro ha anunciado la liquidación forzosa de la entidad de Seguros denominada "El Seguro de Cristales"...

Lamparas ORVAZ

En el Juzgado de primera instancia número 10 de esta capital, Secretaría de don Cándido García Caamaño...

EDICTO

En el Juzgado de primera instancia número 10 de esta capital, Secretaría de don Cándido García Caamaño...

AL POR MAYOR cera ALEX PERFUMADA ROSALIA DE CASTRO MADRID. 13

AVISO IMPORTANTE A partir del día 15 del corriente mes de mayo el despacho de billetes, facturación de equipajes, salidas y llegadas de todos los servicios de CONTINENTAL AUTO, S. A., y MAHOR EXPRESS...

FORD presenta coche Ford "el mejor construido hasta hoy" EL FORD 1935 V-8. Conducción interior Ptas. 10.450 FABRICA BARCELONA. PRUEBE EL FORD V-8 1935 — LUEGO, ADQUIERA SU COCHE. FORD MOTOR IBERICA BARCELONA.

LA VIDA RELIGIOSA

El domingo de Pascua

ITINERARIO LITURGICO

EL PATROCINIO DE SAN JOSE

Jesús nos presenta en el Evangelio de hoy la imagen del Buen Pastor...

En medio de las alegrías del tiempo pascual, nos encontramos con la figura suave y silenciosa del patrón de la Iglesia universal...

olvidadiza. Es en el siglo XV cuando la estatua de San José empieza a ocupar los nichos de nuestras iglesias...

Hay, en efecto, buenos pastores y pastores mercenarios. Los buenos son los que aceptan el cargo, no por buscar su propio bien...

En la fiesta de San José, que es una llamada a los fieles invitándonos a tener una confianza adentro en este santo protector...

La misión de este hombre admirable es guardar, defender, proteger; lo que hizo con el Hijo y con la Madre de Dios...

¡Que Dios envíe buenos pastores a su grey! ¡Que aparte de ella los pastores mercenarios, sin espíritu alguno de abnegación y sacrificio...

En la fiesta de San José, que es una llamada a los fieles invitándonos a tener una confianza adentro en este santo protector...

La misión de este hombre admirable es guardar, defender, proteger; lo que hizo con el Hijo y con la Madre de Dios...

CASA SERNA

Alhajas y relojes todas marcas, de verdadera ocasión. Hortaliza, 7 (rinconada).

LA IBERIA

Bujías esterilizadas Jabones modernos. Exigir siempre esta acreditada marca. Bravo Murillo, 20, Madrid. Teléfono 33961.

ESTOS ANUNCIOS SE RECIBEN EN:

- Librería Fernando Fe, Puerta del Sol, 15. Agencia Publicitas, Pl Margall, 9. Agencia Corona, Fuencarral, 63 (moderno). Agencia Prado, Montera, 15.

ABOGADOS

- BEROBE Cardenal, abogado, Cervantes, 19, consulta tres-añete. SE necesita abogado o estudiante de derecho...

AGENCIAS

- DETECTIVES, vigilancias reservadissimas. Investigaciones familiares garantizadas. Divorcios, Instituto Internacional (fundado 1915).

AGUAS MINERALES

- ¡¡¡ ENFERMOS! Sanaréis rápidamente bebiendo agua "La Campana". Marmolejo. (V)

ALMONEDAS

- ESTOS anuncios se reciben en "Alas". Alcaia, 12 (tienda). HOTEL amueblado Chamartín, Jardín, baño, teléfono. Alquiler cuatro meses verano.

ALQUILERES

- ESTOS anuncios se reciben en "Alas". Alcaia, 12 (tienda). HOTEL amueblado Chamartín, Jardín, baño, teléfono. Alquiler cuatro meses verano.

ANTIGUEDADES

- OBJETOS arte, plata antigua. Pedro Lora, Pex. 15, Prado, 3. (21) ABANICOS, miniaturas, porcelanas, bibliotecas. Vindel. Plaza Cortes, 10. (21)

ANUNCIOS POR PALABRAS

Hasta ocho palabras 0,80 pts. Cada palabra más 0,10. Más 0,10 pts. por inserción en concepto de timbre

Epístola y Evangelio

DIA 5.—Domingo II después de Pascua o del Buen Pastor.—Santos Pio V, p. Máximo, Eulogio, Hilario, Niceto, Angelo, Teodoro y Geroncio, cfs.; la Conversión de San Agustín; Santo Silvano y Santa Crescenciana e Irene, mrs.

Cultos para hoy y mañana

Adoración Nocturna.—San Juan de Sahagún y Santa María Micaela del Santísimo Sacramento. Lunes, San Ignacio de Loyola. Ave María.—A las 12, misa, rosario y comida a 40 mujeres pobres, costeada por don Joaquín Carreras. Lunes, ídem.

DESCARRILA EL TREN CORREO DE ZARAGOZA

ATECA, 4.—A causa de la rotura del eje del coche-correo ascendente Zaragoza-Madrid número 611, descarriló entre las estaciones de Huesca y Alhama, en el kilómetro 221. No ocurrieron desgracias personales.

DESCARRILA EL TREN CORREO DE ZARAGOZA

ATECA, 4.—A causa de la rotura del eje del coche-correo ascendente Zaragoza-Madrid número 611, descarriló entre las estaciones de Huesca y Alhama, en el kilómetro 221. No ocurrieron desgracias personales.

AUTOMOVILES

- ESTOS anuncios se reciben en "Alas". Alcaia, 12 (tienda). AUTOMOVILISTAS! Neumáticos semi-carraca, para todos los autos. Santa Fe, 10. Teléfono 8827.

hora del Amparo, predicando don Diego Torres. Parroquia de San Marcos.—A las 9, comunión general de la Juventud Católica Masculina.

Parroquia de Santa María de la Almudena.—Misa cada media hora de 12 y 1/2 a 2 (tarde). A las 9, comunión para llevar la comunión Pascual a los impedidos.

Parroquia de San Miguel.—A las 8, misa con explicación del Evangelio; 9, misa; 10, misa mayor; 11, misa para los colegios; 11,30, misa para los obreros con explicación doctrinal.

Parroquia de Santiago.—A las 8, misa comunión para el Apostolado de la Oración; 9, misa mayor con explicación del Evangelio; a las 9,30, ejercicio del Apostolado de la Oración, predicando don Román Poy Diaz.

Agustinos Recoletos (P. Vergara, 85). De 6,30 a 12, misa cada media hora. En la misa de 12, pl. rosario, y en la de 11, explicación del Evangelio.

Beato Orozco (Cuarenta Horas).—Termina el triduo a Santa Mónica; 8, Exposición; 8,45, comunión general de las Madres Cristianas; 9, misa solemne; a las 10, después de los cultos de días anteriores, procesión con el Santísimo y reserva. Predicará el R. P. Amador del Pueyo.

Calatravvas.—Termina la novena a Nuestra Señora de Montserrat; 8,30, misa comunión; 10,30, la solemne, predicando el panegirico don Enrique Vázquez Camarasa; por la tarde, a las 6,30, cultos de días anteriores, solemne procesión.

Capilla de la V. O. T. (S. Buenaventura).—A las 8,30, misa comunión; a las 9, Exposición, explicación doctrinal, predicando el panegirico don Enrique Vázquez Camarasa; por la tarde, a las 6,30, cultos de días anteriores, solemne procesión.

Capilla de San José de la Montaña (Caracas, 17).—Continúa la novena a San José de la Montaña, predicando el reverendo padre Luis Jiménez Fort; Iglesia de la Encarnación.—Misa cantada, a las nueve y media.

San Fermín de los Navarros.—A las 8,30, misa comunión general. A las 6,30, novena a San José, predicando el reverendo padre Teodoro Olarte.

Oratorio del Olivar.—A las 10, misa solemne con exposición y reserva. A las 6,30, t. novena a San José. Predicará el reverendo padre fray Nicanor Menéndez.

Religiosas Clarisas Franciscas.—10, misa mayor y exposición, para reservar a las doce, a las 6, t. novena a Nuestra Señora del Milagro, predicando don Rafael Sanz de Diego.

Santo Domingo del Real (Claudio Coello, 112).—Termina el triduo de la Rosa; 8,30, misa comunión general. A las 10, Exposición y reserva. Por la tarde, a las 6, estación, rosario, reserva, sermón por el R. P. Vicente Rodríguez. Después habrá bendición de rosas.

Santuario del Corazón de María.—A las 6, t. novena a San José de la Montaña, predicando el reverendo padre Francisco Segú.

DIA 6. Lunes.—San Juan Ante Portam Latinam; Santos Evedio, Lucio y Heliodoro, mrs.; Juan Damasceno, Teodoro y Protogenios, obs. y cfs., y Santa Benita, virge.

Misa y oficio divino son de San Juan Ante Portam Latinam, con rito doble y color encarnado. Asilo de Jesús y San Martín (Cuarenta Horas).—A las 8, exposición; 10, misa solemne y a las 5,30, preces y reserva.

Parroquia de Santa Bárbara.—A las 8, misa comunión general en sufragio de las Benditas Animas del Purgatorio. Continúan en igual forma las novenas anunciadas ayer.

DESCARRILA EL TREN CORREO DE ZARAGOZA. NO OCURRIERON DESGRACIAS.

ATECA, 4.—A causa de la rotura del eje del coche-correo ascendente Zaragoza-Madrid número 611, descarriló entre las estaciones de Huesca y Alhama, en el kilómetro 221. No ocurrieron desgracias personales.

AUTOMOVILES

- ESTOS anuncios se reciben en "Alas". Alcaia, 12 (tienda). AUTOMOVILISTAS! Neumáticos semi-carraca, para todos los autos. Santa Fe, 10. Teléfono 8827.

1.000 MAQUINAS DE ESCRIBIR OCASION VERDAD, A MITAD DE PRECIO. Quien bien se administra no compra a plazos.—Leganitos, 1. VEGULLAS.

¡¡GANGA!! ¡¡Por 50 pesetas!! Vajilla fina, blanca, para seis cubiertos. Servicio café, seis tazas. Cristalería grabada con flores, platos, jarró, tapani, queleda. Vinagrera plé niquelado y precioso cenicero. ¡¡71 piezas!! ¡¡Cuidado!! ¡¡Todo por 50 pts.!! No equivocaros: CARLOS VELLILA, Concepción Jerónima, 13, Madrid. Regalos prácticos a nuestros compradores todos los días de la semana.

Solo este mes REFRIGERADORES ELECTRICOS A PLAZOS DE 50 Ptas. SIN ENTRADA. MODELOS DESDE 1250 Ptas. VISITE O ESCRIBANOS SIN ENTRADA. AEGEON 5 años GARANTIA. CONDE PENALVER 22 MADRID. CAMBIOS PLAZOS ALQUILERES.

HAMBURG-AMERIKA LINE (COMPANIA HAMBURGUESA AMERICANA) Servicios regulares por vapores rapidos de gran lujo a todas partes del mundo. Próximas salidas de Puertos Españoles: Linea a Cuba y Méjico a La Habana, Veracruz y Tampico. Motonave «ORINOCO» ... 24 de mayo de Santander y Gijón. 25 de mayo de La Coruña y Vigo.

CRUCEROS DE RECREO MEDITERRANEO, 16 de mayo de BARCELONA a Palma, Argel, Málaga, Ceuta, Las Palmas, Tenerife, Madeira y Vigo. Desde pesetas 825 en adelante. A los PAISES DEL NORTE, SEIS GRANDES CRUCEROS a Escocia, Islandia, Spitzbergen, Florida de Noruega, Países Bálticos y a Rusia. Pidan los prospectos descriptivos de los buques, así como toda clase de detalles e informes, a las Agencias en: MADRID: Agencia General de la Hamburg-Amerika Linie, Alcala, 43. Teléfono 1127.—SANTANDE: Hoppe & Cia, Pasaje de Pereda, 23.—BILBAO: E. Erhard & Cia. Lda., Mercado del Euzanaco, 2. GIJÓN: Agencia de la Hamburg-Amerika Linie, Marqués de San Esteban, 20.—LA CORUÑA: Enrique Fraga, Compostela, 8.—VIGO: Lorente & Von Jess, Lda., Garza Olloqui, 19.

AL EFECTUAR SUS COMPRAS HAGA REFERENCIA A LOS ANUNCIOS LEIDOS EN "EL DEBATE". Hasta ocho palabras 0,80 pts. Cada palabra más 0,10. Más 0,10 pts. por inserción en concepto de timbre.

