



La tienda como proyecto global: Loewe **en Valencia** *The Shop as a Global Architectural Project: Loewe in Valencia*

María Eugenia Josa Martínez^[1], Javier Antón Sancho^[2], María Villanueva Fernández^[3]

^[1] ISEM Fashion Business School, Universidad de Navarra, Navarra

^[2] ^[3] Escuela Técnica Superior de Arquitectura, Universidad de Navarra, Navarra

Traducción [Translation](#) Roberta Bueso Torres

Palabras clave *Keywords*

Locales comerciales, Loewe, Valencia, Javier Carvajal, análisis arquitectónico, Diseño
Shops, Loewe, Valencia, Javier Carvajal, architectural analysis, Design

Resumen

Entre los años 1959 y 1966 Javier Carvajal tuvo un papel decisivo en la casa Loewe, materializando a través de sus espacios el cambio que buscaba la firma. Se construyeron trece nuevas tiendas, once de ellas por toda España y dos en Londres, además de la Sede Central de Barcelona y la Fábrica Tauro de Madrid. Estos proyectos fueron el principal impulso en la modernización de la empresa, promoviendo tanto el cambio de las tiendas y productos de la firma, como las estrategias comerciales y de imagen.

A mediados de 1963 se inauguraba en el centro de Valencia la Tienda de Loewe diseñada por el arquitecto. El análisis crítico de este proyecto, que parte del redibujado de los planos originales de Javier Carvajal, permite no solo conocer el proceso de diseño comercial, ofreciendo una propuesta de metodología de análisis arquitectónico de tiendas, sino también elaborar nueva documentación para futuras investigaciones. El estudio se ha realizado a partir de la documentación encontrada en el archivo de Javier Carvajal y el Museo Loewe.

Abstract

Between 1959 and 1966, Javier Carvajal played a decisive role at the house of Loewe, materializing through its spaces the change that the firm was looking for. Thirteen new shops were built, eleven throughout Spain and two in London, in addition to the Barcelona Headquarters and the Tauro Factory in Madrid. These projects were the main impulse in the modernization of the company, promoting both change in the firm's shops and products as well as commercial and image strategies.

In mid-1963 the Loewe Shop designed by the architect was inaugurated in the centre of Valencia. The critical analysis of this project, which originates from the redrawn of Javier Carvajal's original plans, not only allows knowledge on the commercial design process, offering a proposal of architectural analysis of shops, but also prepares new documentation for future research. The study has been elaborated from the documentation found in the Javier Carvajal archive and the Loewe Museum.

Introducción. La relación entre el arquitecto Javier Carvajal (1) y la firma Loewe se inicia a partir de la Trienal de Milán de 1957, convocatoria para la cual Carvajal y García de Paredes realizaron el Pabellón de España, (Figs. 1 y 2) galardonado con una de las más importantes distinciones: la Medalla de Oro. En este proyecto los arquitectos contaron con la colaboración de otros profesionales y empresas, (2) entre los que se encontraba la Casa Loewe. Sus artículos de cuero y piel allí expuestos obtuvieron la Medalla de Plata. (3)

Desde ese momento Enrique Loewe mostró a Carvajal la necesidad de cambiar la imagen de la empresa, convirtiendo sus artículos de piel en productos de mayor valor que el del objeto en sí mismo. La casa necesitaba diferenciarse de las demás empresas extranjeras que formaban parte de su competencia, creando una firma moderna que mantuviese su prestigio y exclusividad ligados a la imagen de España. (4) En esta nueva política de transformación, el arquitecto Javier Carvajal supo entender las necesidades de Loewe (Fig. 3) y dar a esta casa el cambio que buscaba a través del diseño y renovación de las tiendas, acorde a los nuevos productos de la marca. (5)

Según afirma María Antonia Frías en relación al caso de Loewe: “resulta relevante que en el proceso de renovación de una prestigiosa firma y su imagen, [...] se advierta tan pronto esta capacidad de liderazgo que la arquitectura tiene ante las otras artes”. (6) Sin embargo, no es un hecho aislado; durante los años cincuenta estuvo presente el debate en cuanto a la integración de las artes plásticas y la arquitectura. Afirma Juan Calatrava, a propósito de *El Poema del ángulo*

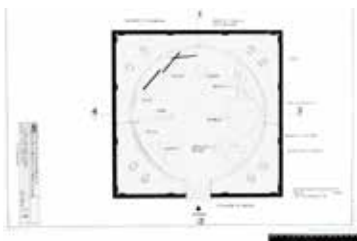


Fig. 1. Pabellón de España para la Trienal de Milán, 1957. Diario ABC, 24 de diciembre de 1957.
Fig. 2. Planta del proyecto para el Pabellón de España para la Trienal de Milán, 1957. AGUN / Fondo Javier Carvajal Ferrer.

Introduction. The relationship between the architect Javier Carvajal (1) and the firm Loewe begins at the 1957 Milan Triennial. Edition for which Carvajal and García de Paredes produced the Spanish Pavilion (Figs. 1 & 2), awarded with one of the most important distinctions: the Gold Medal. In this project the architects collaborated with other professionals and companies, (2) among which was the house of Loewe. Its leather pieces, exposed there, obtained the Silver Medal. (3)

From that moment, Enrique Loewe showed Carvajal the need to change the image of the company, turning his leather goods into products of greater value than that of the object itself. The house needed to differentiate itself from other competing foreign companies, creating a modern firm that preserved its prestige and exclusivity linked to the image of Spain. (4) In this new transformation policy, the architect Javier Carvajal was able to understand the Loewe's needs (Fig.3) and give the house the change it was looking for through the design and renovation of its shops, in line with the brand's new products. (5)

On what relates to the Loewe case, María Antonia Frías affirms: “it is relevant that in the process of renovation of a prestigious firm and its image, [...] the leadership ability that architecture has before the other arts was quickly reckoned”. (6) However, it is not an isolated event, during the fifties there was a debate about the integration of plastic arts and architecture. Juan Calatrava affirms with reference to Le Corbusier's Poem of the Right Angle, that “this aspiration to the re-encounter between the plastic arts and architecture is not, therefore, a specific issue of Le Corbusier, but one of the major themes of the intellectual debate of the immediate post-war period”. (7)

recto de Le Corbusier que “esta aspiración al reencuentro entre las artes plásticas y la arquitectura no es, pues, una cuestión específica de Le Corbusier, sino uno de los temas mayores del debate intelectual de la inmediata posguerra”. (7)

Contextualización del proyecto. El proyecto para Valencia se enmarca dentro de la arquitectura comercial española de los años cincuenta y sesenta, momento de la incorporación determinante de la arquitectura española al panorama internacional. Javier Carvajal formó parte del grupo de arquitectos protagonistas de esa transformación, denominados por Juan Daniel Fullaondo como Escuela de Madrid. (8) Estos arquitectos se unieron para llevar a cabo la tarea de recuperar, en España, una corriente de arquitectura vinculada con los criterios arquitectónicos que se habían desarrollado en Europa durante las primeras décadas del siglo xx.

Entre los años 1959 y 1966 Carvajal diseñó trece locales comerciales para Loewe, además de fábricas y oficinas. Estos trabajos supusieron un campo idóneo para la experimentación; elementos versátiles en los que poner a prueba sus conocimientos sobre diseño interior. Es precisamente ese punto de ensayo, el que le confirió interés y sirvió de referente en la búsqueda de nuevos caminos para su arquitectura. (9) El punto de partida para estos proyectos, también el de Valencia, fue habitualmente el mismo: el bajo comercial de un edificio de viviendas en el que los condicionantes eran “la profundidad y la anchura, la regularidad, la altura y las características de las fachadas que den a la calle, su orientación, la aparición e incorporación de los pilares, etc.” (10) El diseño de las tiendas acercaba, no sólo el producto a los clientes sino que hacía más cercana la nueva arquitectura que empezaba a verse en las calles.

La primera colaboración de Carvajal para Loewe fue la realización de la tienda de la calle Serrano de Madrid, caracterizada por la relación interior-exterior y la patente modernidad del diseño. Este planteamiento se convirtió en prototipo para las demás tiendas siendo sin embargo, la principal de la marca. (11) La siguiente encomienda fue la tienda de Bilbao, en la que resaltaba la materialidad espesa de la fachada, junto con la ilusión y sorpresa del interior del local. (12)

Contextualization of the Project. The Valencia project fits inside the framework of the Spanish commercial architecture of the fifties and sixties, the moment of the decisive incorporation of Spanish architecture into the international scene. Javier Carvajal was part of the group of architects that that brought about the transformation coined by Juan Daniel Fullaondo as School of Madrid. (8) These architects came together to carry out in Spain the task of recovering a stream of architecture linked to the architectural criteria that had developed in Europe during the first decades of the 20th century.

Between 1959 and 1966, Carvajal designed thirteen shops for Loewe, as well as factories and offices. These undertakings were an ideal field for experimentation, versatile elements in which to test his interior design knowledge. It is precisely that idea of trial that provided him interest and served as a reference in the search of new ways for his architecture. (9) The starting point for these projects, also that of Valencia, was habitually the same, the commercial floor of a residential building, in which the determining factors were “the depth and width, the regularity, the height and the characteristics of the street facades, its orientation, the appearance and incorporation of the pillars, etc.” (10) The design of the shops not only brought the product closer to the customers but also familiarized the general public with the new architecture that was beginning to appear on the streets.

Carvajal’s first collaboration for Loewe was the realization of the shop on Serrano Street in Madrid, characterized by the exterior interior relationship and the patent modernity of its design. It became the house’s flagship, (11) but this approach became prototype for the other shops. The next endeavour was the Bilbao shop in which the thick materiality of the facade stood out, along with the illusion and surprise of it’s interior. (12)



Fig. 3. Fig. 3. Frente cerámico para la tienda de Loewe, 1960. Loewe años 60. *Cuestión de estilo.*

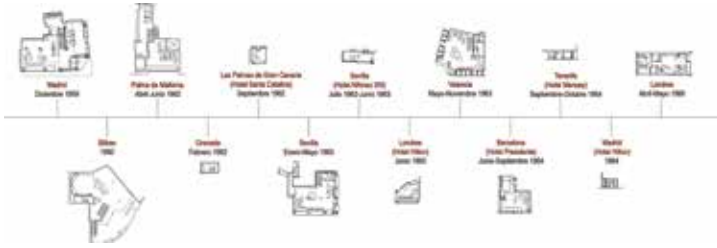


Fig. 4. Planta de las trece tiendas que realizó Javier Carvajal para Loewe. Dibujo de la autora.
Fig. 5. Plano de situación, Valencia. Dibujo de la autora.

Localización del proyecto. A mediados de 1963 se inauguraba en el centro de Valencia una nueva tienda de Loewe diseñada por Javier Carvajal. Tras las aperturas en Madrid, Bilbao, Palma de Mallorca, Granada, Las Palmas, las dos tiendas de Sevilla y la primera de Londres (Fig. 4) la firma puso sus miras en otra de las principales ciudades españolas. Para su apertura en Valencia buscaron un local que les permitiera disponer de una amplia superficie expositiva.

Al igual que en Madrid o Bilbao escogieron un local en esquina en la principal zona comercial de la ciudad. El tejido urbano de Valencia de los años cincuenta estaba más próximo al modelo de agrocuidad (13) que al de una capital. El entramado se caracterizaba por una marcada discontinuidad efecto de crecimientos inconexos, configurando un casco urbano complejo en el cual se fue desarrollando el principal comercio. (Fig. 5) La tienda de Loewe se asienta en una de las principales vías, la calle del Poeta Querol en su intersección con la calle de Salvá. Pronto se convirtió en la principal calle comercial de la ciudad, cuyos locales comerciales acabarían alojando las mejores tiendas de moda.

Aspectos generales del proyecto. El proyecto de la tienda se pensó y realizó de manera integral, al igual que había hecho Javier Carvajal con sus anteriores proyectos para Loewe. La influencia de distintas arquitecturas, como la escandinava, se hace perceptible en el interior a través de la elección de los materiales (madera y textiles), el color (rosa y marrón) o la concepción de los distintos elementos que construyen el espacio (luminarias, mobiliario y otros objetos de diseño). Cabe recordar que la arquitectura del norte de Europa está presente

Project Location. In mid-1963, a new Loewe shop designed by Javier Carvajal was inaugurated in the center of Valencia. After the openings in Madrid, Bilbao, Palma de Mallorca, Granada, Las Palmas, the two shops in Sevilla and the first in London, (Fig.4) the firm set its sights on another of Spain's main cities. For their opening in Valencia they looked for a place that would allow them to have a large exhibition area.

As in Madrid or Bilbao, they chose a corner location in the main commercial area of the city. The urban fabric of Valencia in the 1950s was closer to the model of agro-city (13) than to that of a capital. The framework was characterized by a marked discontinuity effect of unconnected growths. Setting up a complex urban area in which the main commercial area was developed. (Fig. 5) The Loewe shop is located on one of the main roads, Poeta Querol Street at its intersection with Salvá Street. It soon became the city's main commercial street, whose commercial premises would end up hosting the best fashion stores.

General Aspects of the Project. The project of the shop was thought and carried out in an integral way, just as Javier Carvajal had done with his previous projects for Loewe. The influence of different architectures such as the Scandinavian is noticeable in the interior through the choice of materials (wood and textiles), color (pink and brown) or the conception of the different elements that make up the space (luminaires, furniture and other design objects).

It is essential to elicit that the architecture of northern Europe is present in the works of Carvajal; aspect that could also be seen in the shop in Madrid and this principle would apply to the rest of shops designed by Carvajal for Loewe. In this

en las obras de Carvajal; aspecto que también se podía apreciar en la tienda de Madrid y cuya esencia se aplicaría al resto de tiendas diseñadas por Carvajal para Loewe. En este sentido, el arquitecto trató de combinar la tradición artesanal de Loewe con las nuevas formas modernas procedentes del extranjero. Para alcanzar aquella modernidad tomó como referencia la obra de arquitectos y diseñadores nórdicos como Alvar Aalto, Arne Jacobsen, Hans Wegner o Gunnar Asplund. Haciendo esto, el arquitecto consiguió asociar la imagen de la firma al lujo y a la exclusividad, a través de una ‘tradicción modernizada.’ (14)

El proyecto de la tienda de Valencia se desarrolla en dos plantas. En la planta principal (Fig. 6) se encuentran los artículos de piel de menor tamaño,



Fig. 6. Planta redibujada de la tienda de Loewe en Valencia, 1963. Dibujo de la autora.

sense, the architect tried to combine Loewe’s craftsmanship with new modern forms from abroad. To reach that modernity, he took the work of Nordic architects and designers such as Alvar Aalto, Arne Jacobsen, Hans Wegner or Gunnar Asplund as a reference. By doing this, the architect managed to associate the image of the firm with luxury and exclusivity through a ‘modernized tradition.’ (14)

The project of the Valencia shop is developed in two plans. On the main floor (Fig. 6) small leather goods and ladies handbags are found; while in the basement comprises suitcases and clothes, this is the same distribution devised for the shop in Madrid. The design strategy focused on the creation of interior spaces with a careful design, regulated through nuances that allowed the envisioning of the interior environment from the outside thanks to the shop windows. The shop in Valencia encompassed what is characteristic of the Loewe shops in Madrid and Bilbao: the permeability of the characteristic showcase of Madrid together with the expressive materiality of the Bilbao shop.

Analysis of the Work. The following is a recapitulation of the key factors of the project carried out by Javier Carvajal for Loewe, highlighting the most relevant and characteristic aspects of the proposal. This analysis that originates from the redrawn of the original plans made by the architect aims to present and have as clear approach as possible to the project strategies that led Javier Carvajal to the formal result of this commercial premises and its predecessors, knowing the main axes, details of design at different scales and exact dimensions of each aspect of the project.

bolsos para señoras y pequeñas piezas de marroquinería; mientras que en el sótano se ubican las maletas y la ropa, la misma distribución que en la tienda de Madrid. La estrategia proyectual se centró en la creación de espacios interiores con un cuidado diseño, regulados a través de matices que permitían ver ese ambiente desde el exterior gracias a los escaparates. La tienda de Valencia englobaba lo característico de las Loewe de Madrid y Bilbao, la permeabilidad del escaparate característico de Madrid junto con la expresiva materialidad de la tienda de Bilbao.



Fig. 7. Escaparate de la tienda de Loewe en Valencia, 1963. Revista *Forma Loewe*.

Análisis de la obra. A continuación se ofrece una recapitulación de los factores clave del proyecto llevado a cabo por Javier Carvajal para Loewe, poniendo en valor los aspectos más relevantes y característicos de la propuesta. Este análisis, que parte del redibujado de los planos originales realizados por el arquitecto, pretende evidenciar y tener una aproximación lo más clara posible de las estrategias proyectuales que llevaron a Javier Carvajal al resultado formal de este local comercial y sus predecesores, conociendo ejes principales, detalles de diseño a distintas escalas y dimensiones exactas de cada aspecto del proyecto.

Escaparates que deleitan e incitan. El escaparate es el principal elemento de comunicación de la esencia de la firma a los potenciales clientes. (15) Javier Carvajal valoraba la importancia del escaparate como punto de encuentro con los futuros compradores y por ello, buscaba diseñar sus tiendas en locales comerciales que permitieran grandes aperturas al exterior. Gran parte de sus tiendas diseñadas para Loewe se encuentran en establecimientos en esquina (Madrid, Bilbao, Sevilla y Valencia), permitiendo diseñar escaparates a ambas calles. Esto proporcionaba una mayor visibilidad de la tienda y establecía una relación exterior-interior más profunda. Los escaparates que diseñó Javier Carvajal para la tienda de Valencia son el resultado de la armonía entre lo que cautiva y lo que aviva. “Carvajal propuso una fachada materializada mediante la repetición modular de piezas de hormigón prefabricado que actuaban a modo de expositores independientes”. (16) El conjunto se muestra al exterior como una dura piel, una auténtica ‘corteza’ (17) que preserva y enmarca los productos en ella expuestos. (Fig. 7)

Window Displays that Delight and Encourage. The window display is the main element of communication of the firm’s essence to potential customers. (15) Javier Carvajal valued the importance of the displays as a meeting point with future buyers and therefore sought to design its stores in commercial premises that allowed large exterior openings. Many of his shops designed for Loewe are located in corner spaces (Madrid, Bilbao, Seville and Valencia), allowing for shop windows to be designed on both streets. This provided the shop with greater visibility and established a richer exterior-interior relationship. The window displays designed by Javier Carvajal for the Valencia shop are the result of harmony between what captivates and what enlivens. “Carvajal proposed a materialized façade through the modular repetition of prefabricated concrete pieces that acted as independent exhibitors” (16) The result is displayed to the exterior as a hard skin, an authentic ‘cortex’ (17) that preserves and frames the products exposed. (Fig. 7)

Carvajal’s proposal for Loewe was “shop windows as empty spaces susceptible to becoming spaces-matter, which must be conditioned by rules of composition, geometry, color, form and light”. (18) The Valencia shop wraps these empty spaces in a hard skin that materializes the store’s exterior. In these shop windows what matters is not what is exposed, but the way it is exposed. The balance lies in coordinating these two dimensions, so that they are not cancelled out by each other. The plastic techniques used, the structural methods and the chosen materials connect the function of art with the window displays are all aspects present in the Carvajal project. (Fig. 8)

Carvajal plantea para Loewe “sus escaparates como espacios vacíos susceptibles de convertirse en espacios-materia, los cuales deben ir condicionados por las reglas de la composición, de la geometría, del color, de la forma y de la luz”. (18) La tienda de Valencia envuelve estos espacios vacíos en una dura piel que materializa el exterior de la tienda. En estos escaparates no importa lo que se expone, sino la forma de exponerlo. El equilibrio se encuentra en coordinar esas dos dimensiones, de modo que ninguna de ellas sea anulada por la otra. Las técnicas plásticas utilizadas, los métodos estructurales y los materiales elegidos conectan la función del arte con el escaparate, aspectos presentes en el proyecto de Carvajal. (Fig. 8)

El diseño interior como exposición y galería comercial. Javier Carvajal no sólo proyectó cuidados escaparates, sino que esa imagen la preservaba en el diseño del interior. Llevó a cabo un mismo planteamiento de distribución del espacio para todas las tiendas de la marca. La distribución en exposición o galería permite utilizar todo el perímetro del establecimiento, invitando al cliente a recorrer la tienda y contemplar los productos. El resto del espacio queda libre para poder circular y disfrutar de los artículos expuestos. El interior de la tienda de Loewe en Valencia se caracteriza por una definición formal fuerte y característica, propia de la imagen que impregnaba Carvajal a sus tiendas basada en el sutil cuidado que confería a los acabados y detalles, así como a la sensibilidad que caracterizaba la selección de los materiales. (Fig. 9)



Fig. 8. Alzado de la tienda de Loewe en Valencia. Dibujo de la autora.

Interior Design as Exhibition and Shopping Gallery. Javier Carvajal not only meticulously projected window displays; the image was preserved in the design of its interior. He carried out the same approach of space distribution for all the brand’s shops. The distribution as exhibition or gallery allows for the use of the establishment’s entire perimeter, which invites the client to walk through the store and contemplate the products. The rest of the space is free to walk around and enjoy the exhibited items. The interior of the Loewe shop in Valencia is characterized by a strong and characteristic formal definition, representative of the image that Carvajal impregnated to its shops, based on the subtle care that he conferred to the finishes and details as well as the sensitivity that characterized the selection of materials. (Fig. 9)

The shop had a single main space delimited by the window displays that surrounded the surface of the premises; in turn that space could be understood as divided into two subspaces with differentiated commercial areas. The perimetral furniture evokes dense partitions, or overlays in which the exposed products are lodged. In the project, the desire for contrast between very fluid levels with continuous floors that opposes to horizontal sculptural parameters such as the ceiling’s carved plaster finish that provides a sense of great density and protection to the client, acquires great importance.

Constructed and Dense Exterior. The exterior of the shop in Valencia, characterized by the prefabricated concrete parts, is presented, as a real layer that is only permeable through the windows. These window displays follow the line of the ones in the Serrano shop, but in this case, more constructed and dense, taking a purely architectural character.



Fig. 9. Interior de la tienda en Valencia, 1963. Revista *Forma Loewe*.

La tienda disponía de un único espacio principal delimitado por las vitrinas que cercaban la superficie del local. A su vez, ese espacio podía entenderse dividido en dos subespacios con áreas comerciales diferenciadas. Los muebles perimetrales evocan a paramentos densos o revestimientos en los que albergar los productos expuestos. En el proyecto adquiere gran importancia el deseo de contraste entre plantas muy fluidas de suelos continuos y paramentos horizontales escultóricos, como el acabado tallado de escayola del techo que proporciona una sensación de gran densidad y protección al cliente.

Exterior construido y tupido. El exterior de la tienda de Valencia, característico por las piezas prefabricadas de hormigón, se presenta como un auténtico revestimiento sólo permeable a través de los escaparates. Estos escaparates continúan con la imagen de las vitrinas de la tienda de Serrano, pero más construidas y tupidas, tomando un carácter puramente arquitectónico. (19) Estas vitrinas-escaparate permitían la satisfacción de los clientes, a través de los matices visuales que en ellas se producían. Los artículos de piel, expuestos en una balda inferior, posibilitaban contemplar el interior del establecimiento mediante de las transparencias, la diaphaneidad y la forma en la que estaba el mobiliario dispuesto. La tienda se mostraba al gran público atrayendo sus miradas hacia el espacio interior. Las cortinas ayudaban a preservar el establecimiento y crear un juego de transparencias, si fuese necesario resguardar la tienda.

(19) These window displays as showcases allowed client satisfaction through the visual nuances that were produced in them. The leather articles, exposed in a lower shelf, allowed contemplating the interior of the establishment through the transparencies, the diaphaneity and the form in which the furniture was arranged. The shop was shown to the general public by attracting their eyes to the interior space. The curtains allowed preserving the establishment creating a game of transparencies.

Duality in the Choice of Materials. The duality and disparity of materials of Serrano, (20) also characterizes the shop in Valencia. On the one hand, the façade's rocky and stony world, in front of a more ductile interior characterized by the warmth of the materials and the linearity of the forms. (Fig. 10) The shop's interior has a dense finish; typical of the granite that forms the establishment's perimeter walls and the wood of some of the parameters. As aforementioned, the Nordic style is presented in this shop as in the others, in its interior design. Through the choice of materials such as wood combined with others that are warmer, like the pink granite or the different textiles that created the space.

Furniture design as configurator of the interior space. At the Valencia shop the objects were exhibited in a varied and surprising way: shelves for smaller and more delicate objects, wooden pallets in which to exhibit still lifes for travel sets and accessories, display tables and various showcases. The shelves were embedded in the walls, and as in the Serrano shop, the lighting of the shelves was used to highlight the objects against the light. The interiors of Loewe were carefully studied and each construction detail resolved with great daintiness, from global intervention to the design of

Dualidad en la elección de los materiales. La dualidad y disparidad de materiales de Serrano (20) también caracteriza la tienda de Valencia. Por un lado, el mundo rocoso y pétreo de la fachada frente a un interior más dúctil, caracterizado por la calidez de los materiales y la linealidad de las formas. (Fig. 10) El interior de la tienda presenta un acabado denso, propio del granito que configura los muros perimetrales del establecimiento y la madera de algunos de los paramentos. El estilo nórdico se presenta en esta tienda como en las demás, en su diseño interior, tal y como se ha mencionado anteriormente, a través de la elección de materiales como la madera, que se combinaba con otros cálidos allí presentes, el granito rosa o los diferentes textiles que conformaban el espacio.

El diseño de mobiliario configura el espacio interior. En la tienda de Valencia los objetos se exponían de forma variada y sorpresiva: estantes para objetos más pequeños y delicados, tarimas de madera en las que exponer bodegones para los juegos de viaje y accesorios, mesas mostrador y vitrinas varias. Los estantes se empotraban en los paramentos, al igual que en la tienda de Serrano, también se repetía aquí la iluminación de los fondos de las estanterías para

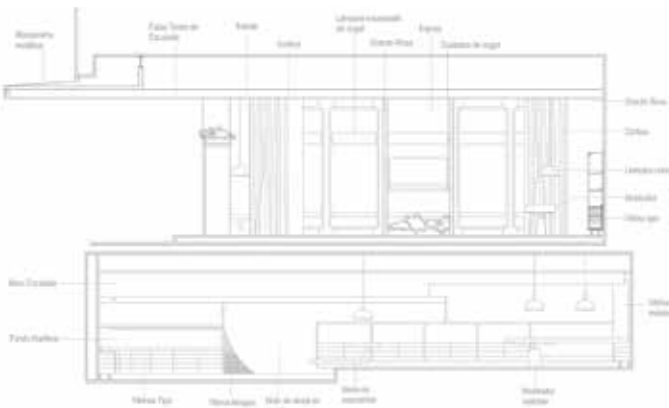


Fig. 10. Sección de la tienda de Loewe en Valencia, 1963. Dibujo de la autora.

the typography of the signs, including furniture and lighting. The shops incorporated the “Loewe Chair”, designed by Carvajal, to offer greater comfort to customers. (21) (Fig.11)

Conclusions. After this approach to the Loewe shop in Valencia, it seems appropriate to define the processes that determined the decisions made by the author in the completion of this project for the firm. These decisions, embodied in every detail, have led to the formal and material expression of the work. This architectural analysis, based on the redraw, stands out for its unprecedented object of study, the Valencia shop, though being one of Loewe’s main sale points, no specific publications have been found. It is essential to highlight the value added to the investigation with redrawing of the original plans and designs made by the architect himself, enabling a deeper knowledge based on the study of the unpublished documentation found in the different archives as well as the specific bibliography on the subject and the brand, all necessary for the assessment of the project and of all the aspects that encompass it. In this way, and in-depth knowledge of the shop is obtained. In this sense, the plans show milimetric details that emerged in the design of the establishments, the careful selection of the materials and colours of each wall, the design and selection of the lighting of the different rooms or commercial areas, and the calligraphy with which the graphics of the shops would be labelled.

On the other hand, it is necessary to recognize, firstly, the value of Javier Carvajal who created his own approach of commercial establishment design, far from the academicist approaches prevailing at that time. The Valencia shop

resaltar a contraluz los objetos. Los interiores de Loewe estaban estudiados detenidamente y cada detalle constructivo resuelto con gran delicadeza, desde la intervención global hasta el diseño de la tipografía de los rótulos, pasando por el mobiliario y la iluminación. Las tiendas disponían de la *Silla Loewe*, diseñada por Carvajal, con la que ofrecer mayor comodidad a los clientes. (21) (Fig.11)

Conclusiones. Tras haber realizado este acercamiento a la tienda de Loewe en Valencia parece oportuno definir cuáles fueron los procesos que determinaron las decisiones que tomó el autor para resolver este proyecto para la firma. Dichas decisiones, plasmadas en cada detalle, han llevado a la expresión formal y material de la obra. Este análisis arquitectónico, basado en el redibujo, destaca por lo inédito del objeto de trabajo de investigación, la tienda de Valencia, que aun siendo uno de los principales puntos de venta de Loewe, no se han encontrado publicaciones específicas. Resulta esencial resaltar el valor del redibujo en la investigación de los planos y diseños originales realizados por el propio arquitecto, como modo de conocimiento profundo basado en el estudio de la documentación inédita encontrada en los distintos archivos, así como de la bibliografía específica sobre el tema y la firma, necesario todo ello para la valoración del proyecto y todos los aspectos que lo engloban. De este modo, se obtiene un conocimiento en profundidad de la tienda. En este sentido, los planos muestran milimétricamente los detalles a los que llegó en el diseño de los establecimientos, eligiendo cuidadosamente los materiales y colores de cada paramento, diseñando y seleccionando la iluminación de las distintas estancias o zonas comerciales, y trazando la caligrafía con la que irían rotulados los gráficos de las tiendas.

Por otro lado, cabe reconocer en primer lugar, el valor de Javier Carvajal que confeccionó un diseño de establecimientos comerciales propio, lejos de los planteamientos academicistas imperantes en aquel momento. La tienda de Valencia formaba parte de la serie de locales que el arquitecto diseñó para Loewe; proyectos, todos ellos, precursores de sus ideas comerciales y de su diseño. La de Valencia recogía aspectos significativos de las tiendas de Madrid y Bilbao, “la dualidad abstracta-figurativa, ligera-pesada, compuesta-excavada tan connatu-



Fig. 11. Carvajal, Javier: Silla Loewe, 1959.

was part of the series of premises that the architect designed for Loewe; all of them, pioneer projects of his ideas on commerce and design. The one in Valencia picked up significant aspects of the shops in Madrid and Bilbao, “the abstract-figurative duality, light-heavy, composed-excavated so innate Carvajal’s architectural imaginary”. (22) The exquisite architecture and cared for image of his thirteen commercial establishments became the refined package that would frame the firm’s products. He carried out global shop projects in which the protagonist elements were the exhibited articles, for which those very detailed and special commercial spaces were created.

Tracing back again to the research’s conditioning factors, the set of strategies that were carried out in Loewe’s image renovation are highlighted. Through the general and detailed plans, it can be seen that in Valencia, Carvajal considered the importance of accentuating the relationship between the interior and exterior of the shops, emphasizing the value of the shop windows in this association; something that, on the other hand, he had carried out in the other cases. Loewe’s shop windows were intended to create a memorable scene displaying the values of the brand in a resounding way. In turn, the architect faithful to the principles of his architecture, kept the seduction inside. In the Loewe shop this interior was emphasized and foretold from the outside. In this way, both the design of the facade and the definition of the interior space of the premises of the firm presented a patent modernity. This aspect is evident in the case of the Valencia shop.

As for the exterior, the facades acquire a more abstract language typical of modern architecture — already present in the work of Carvajal — patent on what relates to materials and composition of the elements used. The Poeta Querol

ral al imaginario arquitectónico de Carvajal". (22) La exquisita arquitectura y cuidada imagen de sus trece locales comerciales se convirtió en el refinado envoltorio que enmarcaría los productos de la firma. Realizó proyectos de tienda globales en los que los elementos protagonistas fueron los artículos expuestos, para los cuales se creaban esos espacios comerciales tan cuidados y especiales.

Tendiendo nuevamente a los condicionantes de la investigación, se resaltan el conjunto de estrategias que se llevaron a cabo en el cambio de imagen de Loewe. A través de los planos generales y de detalle, se puede apreciar que Carvajal consideró así, la importancia de resaltar en Valencia la relación entre el interior y el exterior de las tiendas, enfatizando el valor del escaparate en este nexo; algo que, por otro lado, había llevado a cabo en los demás casos. Los escaparates de Loewe tenían por propósito crear una visión memorable, mostrando los valores de la marca de manera contundente. A su vez, el arquitecto fiel a los principios de su arquitectura, guardaba la seducción en el interior. En las tiendas de Loewe, ese interior se enfatizaba y advertía desde el exterior. De esta manera, tanto el diseño de la fachada como la definición del espacio interior de los locales de la firma presentaban una patente modernidad. Este aspecto es evidente en el caso de la tienda de Valencia.

En cuanto al exterior, las fachadas adquieren un lenguaje más abstracto propio de la arquitectura moderna -ya presente en la obra de Carvajal-, patente en los materiales y la composición de los elementos utilizados. La tienda de Poeta Querol, al igual que la de Madrid, cuenta con dos fachadas que se unían bajo sendas marquesinas. Ambas tiendas tienen el acceso en el encuentro de las dos calles contiguas. Otro de los elementos fundamentales son los materiales. Las tiendas que realizó Javier Carvajal para Loewe se caracterizan por la riqueza de los materiales, probablemente por la clara influencia de la arquitectura escandinava antes citada. La fachada de la tienda de Valencia está revestida de granito rosa y las piezas de hormigón del escaparate tienen las carpinterías de madera de nogal. El tratamiento interior sigue la misma línea que el de la calle, los paramentos son de granito rosa y resalta el característico techo de escayola.

shop, like that of Madrid, has two facades that come together under canopies. Both stores have their access on the corner where the two adjacent streets meet. Materials are another fundamental element. Javier Carvajal's shops for Loewe are characterized by the richness of their materials, probably due to the clear influence of Scandinavian architecture abovementioned. The facade of the shop in Valencia is covered with pink granite and the concrete pieces of the window displays have walnut woodwork. The treatment of the interior follows the same line as that of the street, the walls are made of pink granite, and features a representative plaster ceiling.

The projects for the Loewe shops, like the one in Valencia, were thought out from a brand image global perspective, giving them an integral character that included not only the design of the premises but also that of their furniture, lighting and even the signage. The architect himself designed window displays, exhibitors, tables and chairs they are characterized by a clear modernity palpable at all scales: from the formal definition of the furniture to construction element details. In this way, the Carvajal project for Loewe acquires great importance as it develops and carries out a global image project for the brand. His work goes beyond the image of the shops, affecting even the structure of work of the company. The projects designed by Carvajal for Loewe manage to change the identity of the firm itself, affecting not only the design of the products, the logo of the house and even the customer purchase model. The project of Javier Carvajal for Loewe is, therefore, much more than mere architecture, assuming an economic strategy and image of great impact that changed the history of the emblematic firm.

Los proyectos para las tiendas de Loewe, al igual que la de Valencia, fueron realizados desde una perspectiva global de imagen de marca, dotándolos de un carácter integral que incluía, no sólo el diseño del local sino también el de su mobiliario, la iluminación y hasta los rótulos. Vitrinas, expositores, mesas y sillas fueron ideados por el propio arquitecto, caracterizados por una clara modernidad palpable a todas las escalas, desde la definición formal del mueble hasta el detalle de los elementos constructivos. De esta manera, el proyecto de Carvajal para Loewe adquiere gran importancia, ya que desarrolla y lleva a cabo un proyecto de imagen global para la marca. Su trabajo va más allá de la imagen de las tiendas, afectando incluso a la estructura de trabajo de la empresa. Los proyectos consiguen cambiar la identidad de la propia firma, afectando no sólo al diseño de los productos, al logotipo de la casa e incluso al modelo de compra de los clientes. El proyecto de Javier Carvajal para Loewe es, por tanto, mucho más que mera arquitectura, suponiendo una estrategia económica y de imagen de gran impacto que modificó la historia de la emblemática firma.

“Las tiendas de Loewe poseían una personalidad fuerte y característica, hasta el punto de que sus locales podían excluir la firma”. (23) Carvajal proyectó para Loewe diseños de tiendas íntegros en los que los elementos protagonistas fueron los artículos expuestos, para los cuales se creaban esos espacios comerciales tan cuidados y especiales. Sin embargo, la durabilidad de estas tiendas se vio influenciada por el devenir de la moda y la necesidad de adaptabilidad a la demanda del cliente. Por ello, los diseños fueron sufriendo modificaciones hasta llegar a ser completamente transformadas. La tienda de Valencia contó con esta poca fortuna; en ella fueron aplicando diversas modificaciones hasta que en 2008, el arquitecto Peter Marino llevó a cabo un nuevo proyecto. Por tanto, todas estas cuestiones han sido extraídas como conclusiones del análisis de los planos originales, realizado y presentado en este artículo a través del redibujado. Esta metodología no solo sirve de sistema de estudio de proyecto, sino que ha permitido la producción de una documentación nueva y precisa para futuras investigaciones sobre el tema.

“Loewe’s shops had a strong and characteristic personality, to the point where their establishments could exclude the firm”. (23) Carvajal designed complete stores for Loewe in which the exhibited articles were the protagonists, for which those commercial spaces were so carefully and specially created. However, the durability of these shops was influenced by the evolution of fashion and the need for adaptability to customer demand. Therefore, the designs experienced persistent modifications until they were completely transformed. The Valencia shop was no exception; various modifications were carried out until 2008 when architect Peter Marino carried out a new project. Thus, all these areas have been extracted as conclusions of the analysis of the original plans, made and presented in this article, through the redrawn. This methodology not only serves as a method for project study but has also allowed the production of new and accurate documentation for future research on the subject.

NOTAS

1. El legado del arquitecto Javier Carvajal se encuentra en el Archivo General de la Universidad de Navarra.
2. Se han ordenado los documentos y se han escaneado y fotografiado planos y archivos de la época, en su gran mayoría inéditos. Museo Loewe, Fábrica Loewe, Getafe, Madrid.
3. Javier Carvajal Ferrer (Barcelona, 1926) fue “arquitecto por la Escuela Técnica Superior de Arquitectura de Madrid (1953) con Premio Extraordinario de Fin de Carrera, donde en 1965 obtiene la Cátedra de Proyectos. A partir de 1976 fue catedrático de Proyectos y profesor extraordinario de Historia de la Arquitectura de la Escuela Técnica Superior de Arquitectura de la Universidad de Navarra. Su trayectoria profesional ha sido reconocida en numerosas ocasiones: en 1960 recibió la Medalla de Bellas Artes; en 1964 el Instituto de Arquitectura Americana le concedió el Premio a la Mejor Arquitectura Extranjera; en 1968 obtuvo el Premio a la Mejor Arquitectura de Europa por la Fundación Fritz Schumacher de la Universidad de Hamburgo; en 1973 recibió la Gran Cruz de Alfonso X el Sabio por méritos docentes; en 1980 ganó el premio a la mejor Arquitectura de Madrid concedido por el COAM y en 2002 fue distinguido con el Premio Antonio Camuñas de Arquitectura, entre otros reconocimientos. De sus proyectos destacan la Escuela Universitaria de Estudios Empresariales de Barcelona (1961, Barcelona); el Pabellón de España para la Exposición Universal de Nueva York (1963); la Torre de Valencia (1972, Madrid) y la Biblioteca Nueva de la Universidad de Navarra (1998).” Fragmento extraído de la página web de la ETSAUN: <http://www.unav.edu/web/escuela-tecnica-superior-de-arquitectura/detalle-noticia-pestanana/2012/11/09/javier-carvajal-medalla-de-oro-de-la-arquitectura-2012?articleId=1852983>
4. Entre otros, el ceramista catalán Cumella fue galardonado con la Medalla de Oro gracias a sus vasos y objetos en gres de gran calidad. La española Clara Szabo presentó una colección con distintos diseños de originales telas que ella misma tejía a mano, lo que le permitió obtener una Medalla de Plata. Los tapices con motivos de peces estilizados, diseñados por Jesús de la Sota y tejidos por la Real Fábrica de Tapices fueron también difundidos en la muestra. Obras de otros artistas como el escultor y ceramista José Luis Sánchez, el pintor Arcadio Blasco, el arquitecto Fernández Alba y el pintor Ferreras se encontraron en el certamen. Además de telas estampadas según motivos de Viudes, Molezún y de la Sota; vidrios populares de Mallorca y un cuidado mobiliario, entre el que resaltaba la silla tipo Barceloneta, proyecto de los arquitectos Correa, Coderch y Mila y los sillones especialmente diseñados para esta ocasión por Miguel Fisac. RAMIREZ DE LUCAS, J. Medalla de oro al Pabellón de España en la XI Trienal de Milán. Madrid: ABC, 24 de diciembre de 1957, pp. 43-44.
5. RAMIREZ DE LUCAS, J. Medalla de oro al Pabellón de España en la XI Trienal de Milán. *Op. cit.*, p. 43.
6. MARTÍN, Cecilia; CHOCARRO, Carlos. ‘Loewe / Carvajal 1960’. *Oriente y occidente: la moda, síntesis de culturas*. Pamplona: Universidad de Navarra, 2007, pp. 165-168.
7. JOSA MARTÍNEZ, M. Eugenia; VILLANUEVA FERNÁNDEZ, María. ‘Loewe, Design between Modernity and Tradition, 1846-2016’. *Fashion Education for the Future. Sustainable Development in Social, Economic, Environmental, Cultural and Geographic Dimensions*, DANTAS MENDES, Francesca (coord.). Sao Paulo: EACH, 2017, pp. 121-127.
8. FRÍAS, María Antonia. ‘Moda y modernidad’. *Loewe años sesenta*. Cuestión de estilo. Pamplona: Universidad de Navarra, Ayuntamiento de Pamplona y Fundación Loewe, 2008, p. 10.
9. CALATRAVA, Juan. ‘Le Corbusier y Le Poème de l’Angle Droit: Un poema habitable, una casa poética’. *Le Corbusier y la síntesis de las artes. El Poema del Ángulo Recto*, Madrid: Círculo de Bellas Artes y otros, 2006.
10. FULLAONDO, Juan Daniel. ‘El fenómeno de la tienda en el contexto de la ciudad. Sesiones Críticas de Arquitectura’. *Arquitectura* n. 111, marzo de 1968.
11. JOSA MARTÍNEZ, M. Eugenia; VILLANUEVA FERNÁNDEZ, María. ‘La Serrano de Loewe. Javier Carvajal: análisis de proyecto arquitectónico’. *ESTOA* n. 10, vol. 6, enero-julio 2017, pp. 89-98.
12. BERGERA SERRANO, Iñaki. ‘Ensayar la arquitectura: locales comerciales, 1949-1951’. *Actas del Congreso Internacional de Roma a Nueva York*:

NOTES

1. The Javier Carvajal archive is located in the General Archive housed at Universidad de Navarra.
2. The documents have been ordered and and plans y archives of the time, mostly unpublished, have been scanned and photographed. Loewe Museum, Loewe Factory. Getafe, Madrid.
3. Javier Carvajal Ferrer (Barcelona, 1926) was “architect by the School of Architecture of Madrid (1953) with honors, obtaining the Extraordinary End-of-Studies Prize. Later, in 1965 in this same School he obtained the Chair of Projects. Starting 1976 he was Professor of Projects and extraordinary professor of History of Architecture at the School of Architecture at the University of Navarra. His professional career has been recognized on numerous occasions: in 1960, he received the Medal of Fine Arts; in 1964 the Institute of American Architecture awarded him the Prize for the Best Foreign Architecture; in 1968, he was awarded the Prize for Best Architecture in Europe by the Fritz Schumacher Foundation of the University of Hamburg; in 1973, he received the Grand Cross of Alfonso X el Sabio for teaching merits; in 1980 he won the prize for best architecture in Madrid granted by COAM; and in 2002, he was awarded the Antonio Camuñas Architecture Prize, among other recognitions. His projects include the University School of Business Studies of Barcelona (1961, Barcelona); the Spanish Pavilion for the Universal Exposition of New York (1963); the Tower of Valencia (1972, Madrid); and the New Library of the University of Navarra (1998).” Fragment extracted from the ETSAUN website: <http://www.unav.edu/web/escuela-tecnica-superior-de-arquitectura/detalle-noticia-pestanana/2012/11/09/javier-carvajal-medalla-de-oro-de-la-arquitectura-2012?articleId=1852983>
4. Among others, the Catalan ceramist Cumella was awarded the Gold Medal, thanks to his glasses and high quality stoneware objects. The Spanish Clara Szabo presented a collection with different designs of original hand-woven fabrics, which allowed her to obtain a Silver Medal. The tapestries with stylized fish motifs, designed by Jesús de la Sota and woven by the Royal Tapestry Factory were also presented in the exhibition. Works by other artists such as the sculptor and ceramist José Luis Sánchez, the painter Arcadio Blasco, the architect Fernández Alba and the painter Ferreras met at the event. In addition to printed fabrics with the motifs of Viudes, Molezún and De la Sota. Popular glasses of Majorca, and a selection of furniture among which the chair type “Barceloneta” stands out, a project of the architects Correa, Coderch and Mila, and the armchairs specially designed for this occasion by Miguel Fisac. RAMIREZ DE LUCAS, J. Gold medal to the Spanish pavilion in the XI Milan Triennale. ABC, Madrid, December 24, 1957, pp. 43-44.
5. RAMIREZ DE LUCAS, J. Gold medal to the Spanish pavilion in the XI Milan Triennale. *Op. cit.*, pp. 43.
6. MARTÍN, Cecilia; CHOCARRO, Carlos. ‘Loewe / Carvajal 1960’. In: *Oriente y occidente: la moda, síntesis de culturas*. Pamplona: Universidad de Navarra, 2007, pp. 165-168.
7. JOSA MARTÍNEZ, M. Eugenia; VILLANUEVA FERNÁNDEZ, María. ‘Loewe, Design between Modernity and Tradition, 1846-2016’. *Fashion Education for the Future. Sustainable Development in Social, Economic, Environmental, Cultural and Geographic Dimensions*, DANTAS MENDES, Francesca (coord.). Sao Paulo: EACH, 2017, pp. 121-127.
8. FRÍAS, María Antonia. ‘Moda y modernidad’. *Loewe años sesenta*. Cuestión de estilo. Pamplona: Universidad de Navarra, Ayuntamiento de Pamplona y Fundación Loewe, 2008, pp. 10.
9. CALATRAVA, Juan. ‘Le Corbusier y Le Poème de l’Angle Droit: Un poema habitable, una casa poética’. *Le Corbusier y la síntesis de las artes. El Poema del Ángulo Recto*, Madrid: Círculo de Bellas Artes and others, 2006.
10. FULLAONDO, Juan Daniel. ‘El fenómeno de la tienda en el contexto de la ciudad. Sesiones Críticas de Arquitectura’. *Arquitectura* n. 111, marzo de 1968.
11. JOSA MARTÍNEZ, M. Eugenia; VILLANUEVA FERNÁNDEZ, María. ‘La Serrano de Loewe. Javier Carvajal: análisis de proyecto arquitectónico’. *ESTOA* n. 10, vol. 6, enero-julio 2017, pp. 89-98.
12. BERGERA SERRANO, Iñaki. ‘Ensayar la arquitectura: locales comerciales, 1949-1951’. *Actas del Congreso Internacional de Roma a Nueva York*:

Itinerarios de la arquitectura española 1950-1965. Pamplona: ETTSAUN, 1998, p. 158.

13. JOSA MARTÍNEZ, M. Eugenia; VILLANUEVA FERNÁNDEZ, María. 'La Serrano de Loewe. Javier Carvajal: análisis de proyecto arquitectónico'. *ESTOA* n. 10, vol. 6, enero-julio 2017, pp. 89-98. Destacar el valor en la redacción del artículo del capítulo 'El Imperio Loewe' que parte de la tesis: ANTÓN, Javier. *Javier Carvajal. La forja de un lenguaje* (Tesis doctoral). Pamplona: Escuela Técnica Superior de Arquitectura, Universidad de Navarra, 2016, pp. 188-252.

14. JOSA, María Eugenia. *La arquitectura de la tienda: Los casos de Javier Carvajal para Loewe*. (Tesis doctoral inédita) Directores: Carlos Naya y María Villanueva. Madrid: ISEM Fashion Business School, Universidad de Navarra, 2017, p. 310.

15. "La agrociedad es un fenómeno característico del sistema urbano rural mediterráneo en el que la alta productividad de las tierras, unida a un sistema de propiedad latifundista, determina la aparición de núcleos de población que tradicionalmente han servido de contrapeso territorial al desarrollo urbano de costa. La agrociedad ofrece un desenlace amistoso, conveniente y productivo a la tortuosa relación entre lo urbano y la naturaleza, que contrasta con la voluntad de ruptura que movió a los primeros suburbios a negar la metrópolis industrial, saltando al monte disfrazados de camuflaje". <http://atributosurbanos.es/terminos/agrociedad/>

16. VILLANUEVA FERNÁNDEZ, María; JOSA MARTÍNEZ, M. Eugenia. 'Luxury, Tradition and Modernity: Nordic Influences in Loewe Stores'. *Global Fashion Conference*, Estocolmo, 20-21 de octubre de 2016.

17. *Ibid.*

18. ANTÓN, Javier. *Javier Carvajal. La forja de un lenguaje*. (Tesis doctoral inédita). Director: Mariano González Presencio. Pamplona: Escuela Técnica Superior de Arquitectura, Universidad de Navarra, 2016, p. 244.

19. ANTÓN, Javier. *Javier Carvajal. La forja de un lenguaje*. *Op. cit.*, p.246.

20. AA.VV. 'Escaparate, arquitectura y ambiente'. *Forma* n. 1, mayo de 1964, pp. 16-17.

21. ANTÓN, Javier. *Javier Carvajal. La forja de un lenguaje*. *Op. cit.*, pp. 244-246.

22. JOSA MARTÍNEZ, M. Eugenia; VILLANUEVA FERNÁNDEZ, María. 'La Serrano de Loewe. Javier Carvajal: análisis de proyecto arquitectónico'. *Op. cit.*, p. 98.

23. VILLANUEVA FERNÁNDEZ, María; JOSA MARTÍNEZ, M. Eugenia. 'Luxury, Tradition and Modernity: Nordic Influences in Loewe Stores'. *Op. cit.*

24. ANTÓN, Javier. *Javier Carvajal. La forja de un lenguaje*. *Op. cit.*, p. 242.

25. JOSA, María Eugenia. *La arquitectura de la tienda: Los casos de Javier Carvajal para Loewe*. *Op. cit.*, p. 466.

Itinerarios de la arquitectura española 1950-1965. Pamplona: ETTSAUN, 1998, pp. 158.

13. JOSA MARTÍNEZ, M. Eugenia; VILLANUEVA FERNÁNDEZ, María. 'La Serrano de Loewe. Javier Carvajal: análisis de proyecto arquitectónico'. *ESTOA* n. 10, vol. 6, enero-julio 2017, pp. 89-98. Destacar el valor en la redacción del artículo del capítulo 'El Imperio Loewe' que parte de la tesis: ANTÓN, Javier. *Javier Carvajal. La forja de un lenguaje* (Tesis doctoral). Pamplona: Escuela Técnica Superior de Arquitectura, Universidad de Navarra, 2016, pp. 188-252.

14. JOSA, María Eugenia. *La arquitectura de la tienda: Los casos de Javier Carvajal para Loewe*. (Tesis doctoral inédita) Directores: Carlos Naya y María Villanueva. Madrid: ISEM Fashion Business School, Universidad de Navarra, 2017, pp. 310.

15. "The agrocicity is a phenomenon characteristic of the Mediterranean rural-urban system, in which the high productivity of the land together with a property system of large estates determines the appearance of population centers that have traditionally served as a territorial counterweight to the urban development of the coast. The agrocicity provides an amicable, convenient, and productive solution to the stormy relationship between the urban area and nature, which contrasts with the will to split that had moved the first suburbs to deny the industrial metropolis and to take to the hills in the form of camouflage." <http://atributosurbanos.es/terminos/agrociedad/>

16. VILLANUEVA FERNÁNDEZ, María; JOSA MARTÍNEZ, M. Eugenia. 'Luxury, Tradition and Modernity: Nordic Influences in Loewe Stores'. *Global Fashion Conference*, Estocolmo, 20-21 de octubre de 2016.

17. *Ibid.*

18. ANTÓN, Javier. *Javier Carvajal. La forja de un lenguaje*. (Tesis doctoral inédita). Director: Mariano González Presencio. Pamplona: Escuela Técnica Superior de Arquitectura, Universidad de Navarra, 2016, pp. 244.

19. ANTÓN, Javier. *Javier Carvajal. La forja de un lenguaje*. *Op. cit.*, pp.246.

20. AA.VV. 'Escaparate, arquitectura y ambiente'. *Forma* n. 1, mayo de 1964, pp. 16-17.

21. ANTÓN, Javier. *Javier Carvajal. La forja de un lenguaje*. *Op. cit.*, pp. 244-246.

22. JOSA MARTÍNEZ, M. Eugenia; VILLANUEVA FERNÁNDEZ, María. 'La Serrano de Loewe. Javier Carvajal: análisis de proyecto arquitectónico'. *Op. cit.*, p. 98.

23. VILLANUEVA FERNÁNDEZ, María; JOSA MARTÍNEZ, M. Eugenia. 'Luxury, Tradition and Modernity: Nordic Influences in Loewe Stores'. *Op. cit.*

24. ANTÓN, Javier. *Javier Carvajal. La forja de un lenguaje*. *Op. cit.*, pp. 242.

25. JOSA, María Eugenia. *La arquitectura de la tienda: Los casos de Javier Carvajal para Loewe*. *Op. cit.*, p. 466.

REFERENCIAS

- AA.VV. 'Escaparate, arquitectura y ambiente'. *Forma* n. 1, mayo de 1964, pp. 16-17
- ANTÓN, Javier. *Javier Carvajal. La forja de un lenguaje*. (Tesis doctoral inédita). Director: Mariano González Presencio. Pamplona: Escuela Técnica Superior de Arquitectura, Universidad de Navarra, 2016.
- BERGERA SERRANO, Iñaki. 'Ensayar la arquitectura: locales comerciales, 1949-1951'. *Actas del Congreso Internacional de Roma a Nueva York: Itinerarios de la arquitectura española 1950-1965*. Pamplona: ETSAUN, 1998, pp. 155-169. ISBN 84-89713-23-5.
- CALATRAVA, Juan. 'Le Corbusier y Le Poème de l'Angle Droit: Un poema habitable, una casa poética'. *Le Corbusier y la síntesis de las artes. El Poema del Ángulo Recto*, Madrid: Círculo de Bellas Artes y otros, 2006.
- FULLAONDO, Juan Daniel. 'El fenómeno de la tienda en el contexto de la ciudad. Sesiones Críticas de Arquitectura'. *Arquitectura* n. 111, marzo de 1968
- JOSA, María Eugenia. *La arquitectura de la tienda. Los casos de Javier Carvajal para Loewe*. (Tesis doctoral inédita) Directores: Carlos Naya y María Villanueva. Madrid: ISEM Fashion Business School, Universidad de Navarra, 2017.
- JOSA MARTÍNEZ, M. Eugenia; VILLANUEVA FERNÁNDEZ, María. 'La Serrano de Loewe. Javier Carvajal: análisis de proyecto arquitectónico'. *ESTOA* n. 10, vol. 6, enero-julio 2017, pp. 89-98. ISSN 1390-7263.
- JOSA MARTÍNEZ, M. Eugenia; VILLANUEVA FERNÁNDEZ, María. 'Loewe, Design between Modernity and Tradition, 1846-2016'. *Fashion Education for the Future. Sustainable Development in Social, Economic, Environmental, Cultural and Geographic Dimensions*, DANTAS MENDES, Francesca (coord.). Sao Paulo: EACH, 2017, pp. 121-127.
- MARTÍN, Cecilia; CHOCARRO, Carlos. 'Loewe / Carvajal 1960'. *Oriente y occidente: la moda, síntesis de culturas*. Pamplona: Universidad de Navarra, 2007, pp. 165-168. ISBN: 978-84-96807-68-6.
- RAMIREZ DE LUCAS, J. Medalla de oro al Pabellón de España en la XI Trienal de Milán. Madrid: *ABC*, 24 de diciembre de 1957, pp. 43-44.
- VILLANUEVA FERNÁNDEZ, María; JOSA MARTÍNEZ, M. Eugenia. 'Luxury, Tradition and Modernity: Nordic Influences in Loewe Stores'. *Global Fashion Conference*, Estocolmo, 20-21 de octubre de 2016

REFERENCES

- AA.VV. 'Escaparate, arquitectura y ambiente'. *Forma* n. 1, May 1964, pp. 16-17
- ANTÓN, Javier. *Javier Carvajal. La forja de un lenguaje*. (Unpublished doctoral thesis). Director: Mariano González Presencio. Pamplona: Escuela Técnica Superior de Arquitectura, Universidad de Navarra, 2016.
- BERGERA SERRANO, Iñaki. 'Ensayar la arquitectura: locales comerciales, 1949-1951'. *Actas del Congreso Internacional de Roma a Nueva York: Itinerarios de la arquitectura española 1950-1965*. Pamplona: ETSAUN, 1998.
- CALATRAVA, Juan. 'Le Corbusier y Le Poème de l'Angle Droit: Un poema habitable, una casa poética'. *Le Corbusier y la síntesis de las artes. El Poema del Ángulo Recto*, Madrid: Círculo de Bellas Artes and others, 2006.
- FULLAONDO, Juan Daniel. 'El fenómeno de la tienda en el contexto de la ciudad. Sesiones Críticas de Arquitectura'. *Arquitectura* n. 111, March 1968
- JOSA, María Eugenia. *La arquitectura de la tienda. Los casos de Javier Carvajal para Loewe*. (Tesis doctoral inédita) Directors: Carlos Naya y María Villanueva. Madrid: ISEM Fashion Business School, Universidad de Navarra, 2017.
- JOSA MARTÍNEZ, M. Eugenia; VILLANUEVA FERNÁNDEZ, María. 'La Serrano de Loewe. Javier Carvajal: análisis de proyecto arquitectónico'. *ESTOA* n. 10, vol. 6, January-July 2017.
- JOSA MARTÍNEZ, M. Eugenia; VILLANUEVA FERNÁNDEZ, María. 'Loewe, Design between Modernity and Tradition, 1846-2016'. *Fashion Education for the Future. Sustainable Development in Social, Economic, Environmental, Cultural and Geographic Dimensions*, DANTAS MENDES, Francesca (coord.). Sao Paulo: EACH, 2017.
- MARTÍN, Cecilia; CHOCARRO, Carlos. 'Loewe / Carvajal 1960'. *Oriente y occidente: la moda, síntesis de culturas*. Pamplona: Universidad de Navarra, 2007
- RAMIREZ DE LUCAS, J. Gold medal to the Spanish pavilion in the XI Milan Triennale. Madrid: *ABC*, 24 de diciembre de 1957
- VILLANUEVA FERNÁNDEZ, María; JOSA MARTÍNEZ, M. Eugenia. 'Luxury, Tradition and Modernity: Nordic Influences in Loewe Stores'. *Global Fashion Conference*, Estocolmo, 20-21 de octubre de 2016

